

股票代碼：3152



環德電子工業股份有限公司

一一一年度年報

中華民國一一二年五月五日刊印

本年報資料可自公開資訊觀測站(網址：<https://mops.twse.com.tw>)及
本公司網站(網址：<https://www.acxc.com.tw/annual>)查詢

一、發言人、代理發言人姓名、職稱、聯絡電話及電子郵件信箱

發言人

姓名：彭敬堯

職稱：財務協理

電話：(03)598-7008

電子郵件信箱：invest@acxc.com.tw

代理發言人

姓名：周賢亮

職稱：經理

電話：(03)598-7008

電子郵件信箱：invest@acxc.com.tw

二、總公司與工廠之地址及電話

總公司地址：新竹縣湖口鄉新竹工業區自強路 16 號

電話：(03)598-7008

工廠地址：新竹縣湖口鄉新竹工業區漢陽路 165 號

三、股票過戶機構之名稱、地址及電話

名稱：台新綜合證券股份有限公司股務代理部

地址：台北市建國北路一段九十六號地下一樓

電話：(02)2504-8125

網址：<https://www.tssco.com.tw>

四、最近年度財務報告簽證會計師姓名、事務所名稱、地址及電話

會計師姓名：呂倩慧會計師、曾漢鈺會計師

事務所名稱：安侯建業聯合會計師事務所

地址：台北市松山區信義路五段 7 號 68 樓

電話：(02)8101-6666

網址：<https://www.kpmg.com.tw>

五、海外有價證券掛牌買賣之交易場所名稱及查詢該海外有價證券資訊之方式

無

六、公司網址：

<https://www.acxc.com.tw>

璟德電子工業股份有限公司

一一一年度年報

目 錄

	頁次
壹、致股東報告書	1
貳、公司簡介	
一、設立日期.....	2
二、公司沿革.....	2
參、公司治理報告	
一、公司組織.....	5
二、董事、監察人、總經理、副總經理、協理、各部門及分支機構主管資料..	6
三、公司治理運作情形.....	13
四、簽證會計師公費資訊.....	29
五、更換會計師資訊.....	29
六、公司之董事長、總經理、負責財務或會計事務之經理人，最近一年內曾 任職於簽證會計師所屬事務所或其關係企業者.....	29
七、最近年度及截至年報刊印日止，董事、監察人、經理人及持股比例超過 百分之十之股東股權移轉及股權質押變動情形.....	30
八、持股比例占前十名之股東，其相互間為關係人或為配偶、二親等以內之 親屬關係之資訊.....	31
九、公司、公司之董事、監察人、經理人及公司直接或間接控制之事業對同 一轉投資事業之持股數，並合併計算綜合持股比例.....	31
肆、募資情形	
一、資本及股份.....	32
二、公司債辦理情形.....	35
三、特別股辦理情形.....	35
四、海外存託憑證辦理情形.....	35
五、員工認股權憑證辦理情形.....	35
六、限制員工權利新股辦理情形.....	35
七、併購或受讓他公司股份發行新股辦理情形.....	35
八、資金運用計畫執行情形.....	35
伍、營運概況	
一、業務內容.....	36
二、市場及產銷概況.....	41
三、從業員工.....	44
四、環保支出資訊.....	44
五、勞資關係.....	45
六、資通安全管理.....	46
七、重要契約.....	47

陸、財務概況

一、最近五年度簡明財務報表.....	48
二、最近五年度財務分析.....	50
三、最近年度財務報告之審計委員會審查報告.....	52
四、最近年度財務報表，含會計師查核報告、兩年對照之資產負債表、綜合損益表、股東權益變動表、現金流量表及附註或附表.....	52
五、最近年度經會計師查核簽證之公司個體財務報告.....	52
六、公司及其關係企業最近年度及截至年報刊印日止，發生財務週轉困難情事對本公司財務狀況之影響.....	52

柒、財務狀況及財務績效之檢討分析與風險事項

一、財務狀況.....	53
二、財務績效.....	54
三、現金流量.....	54
四、最近年度重大資本支出對財務業務之影響.....	54
五、最近年度轉投資政策、其獲利或虧損之主要原因、改善計畫及未來一年投資計畫.....	54
六、風險管理及評估.....	55
七、其他重要事項.....	56

捌、特別記載事項

一、關係企業相關資料.....	57
二、最近年度及截至年報刊印日止，私募有價證券辦理情形.....	57
三、最近年度及截至年報刊印日止，子公司持有或處分本公司股票情形.....	57
四、最近年度及截至年報刊印日止，發生證券交易法第三十六條第三項第二款所定對股東權益或證券價格有重大影響之事項.....	57
五、其他必要補充說明事項.....	57

玖、附表

一、內部控制聲明書.....	58
二、股東會及董事會之重要決議.....	59
三、財務報表(含會計師查核報告、兩年對照之資產負債表、綜合損益表、股東權益變動表、現金流量表及附註或附表).....	60

壹、致股東報告書

各位股東女士、先生：

環德為國內首家專注於高頻整合元件與模組的設計及製造公司，運用先進的陶瓷及電路設計技術與模組封裝技術，提供無線通訊產品高附加價值的整體解決方案。民國一一年通訊產業歷經局勢紛擾的一年，受到總體經濟不穩定的影響，導致終端消費市場需求放緩。回顧全年的表現，環德營業收入淨額為新台幣1,465,282千元，稅後淨利為新台幣275,353千元，每股稅後盈餘為3.99元，在經營團隊與全體同仁共同努力之下，使整體經營成果能維持穩定的獲利。

回顧過去一年，我們生活的各個層面幾乎都已受到疫情帶來的影響，儘管在全球面臨疫情衝擊環境下，環德仍堅持產品創新與技術持續提昇，隨著傳輸量及傳輸速率仍不斷地快速提昇需求下，環德仍持續在寬頻與高頻應用切入物聯網、穿戴裝置、汽車與毫米波相關應用，配合客戶需求順利開發各項多頻多模整合元件。另因應全球手機的持續升級，環德亦能提供智慧型手機所需的解決方案。此外，環德也持續積極開發多款WiFi、窄頻物聯網(NB-IoT)、手機相關之射頻前端(FEM)模組及系統級封裝(SiP)模組，且也積極進行高功率基站元件的開發，並對於5G毫米波基站所須高階LTCC天線模組、濾波元件的基板材料與設計技術研發也多有進展，使產品組合更加完整並且大幅提高產品技術層次，期望能進一步推升環德長期的競爭優勢。

全球第五代行動通訊技術(5G)熱度仍持續升高，第六代行動通訊技術(6G)也蓄勢待發，預期將帶來顯著的經濟效益，未來車聯網、物聯網、自動駕駛、智慧工廠、智慧城市與低軌道衛星等無所不在的通訊需求，也將大幅驅動5G與6G的發展。環德現已投注資源於5G第一階段(Sub-6GHz)與WiFi6E的零組件開發，對於未來毫米波應用，及相應5G的WiFi7應用的相關技術也廣泛布局。環德擁有先進RF電路設計、材料開發、製程設計及產品測試等四大核心技術，可因應通訊市場的未來發展所需，提供客戶多樣化，小型化，模組化的產品服務，並配合新技術的需求開發出新應用的產品。

展望未來，隨著無線通訊技術不斷精進，無線產品的應用將愈加多元與普及，而傳輸速率規格的快速提升，再加上終端產品小型化及元件積體化的趨勢等等，市場對高頻整合元件與模組的需求也將日益增加。環德將會持續專注於無線通訊領域，投入新技術解決方案，透過加速技術創新及產品升級，提供客戶高附加價值的整合型服務。期望在團隊共同努力下，以先進的研發技術與生產實力為基礎，積極開發海內外客戶並強化策略合作關係，全力擴展公司的經營規模與市場占有率，再創營運佳績。

環德秉持穩健務實的經營理念，全體同仁將會全力以赴提升公司的整體價值。最後，再次感謝各位股東長期的支持與愛護，謝謝大家！

環德電子工業股份有限公司

董事長：雙德投資股份有限公司
代表人 郭建文



貳、公司簡介

一、設立日期：民國八十七年四月十五日

二、公司沿革

- 87年04月 公司設立於台北縣板橋市，登記額定資本五億元實收資本一億八仟八百萬元整。
- 87年06月 於新竹工業區購置土地，並開始動工建廠。
- 87年07月 高頻積層陶瓷晶片元件研發工作正式開始。
- 87年09月 取得經濟部工業局核准函，為促進產業升級條例之重要科技事業。
- 87年09月 向經濟部工業局申請暫緩辦理公開發行核准。
- 87年11月 辦理現金增資參億壹仟貳佰萬元，增資後資本額增為新台幣五億元整，全額發行。
- 87年12月 向國內、外申請多項專利。
- 88年06月 新竹工業區工廠建築物落成並開幕。
- 88年08月 總公司喬遷至新竹工業區自強路16號，佔地1,234坪。
- 88年11月 高頻積層陶瓷晶片元件正式量產。
- 88年12月 規畫建制並導入企業資源規畫(ERP)系統，以充分掌握資訊時效及正確性。
- 89年01月 通過經濟部工業局主導性新產品無線通訊產品零組件之補助案。
- 89年01月 取得ISO 9001國際品質認證通過，建立完善品質管理制度並有效控制產品品質。
- 89年03月 財政部證券暨期貨管理委員會核准增資暨補辦公開發行。
- 89年05月 在經濟部工業合作小組的支持下，本公司與法商湯姆笙(Thomson-CS)及其子公司SOREP，簽署無線通訊射頻積層陶瓷模組開發技術移轉，結合兩家既有的材料製程與設計能力，進行射頻積層陶瓷模組開發。
- 89年06月 辦理現金增資壹億貳仟萬元，增資後實收資本額為新台幣陸億貳仟萬元。
- 89年07月 法商湯姆笙公司成為本公司法人董事。
- 89年12月 取得美國、中華民國多項專利權。
- 90年05月 取得經濟部工業局核准函，為促進產業升級條例之新興重要策略性產業。
- 90年08月 取得QS 9000國際品質認證通過。
- 90年10月 本公司榮獲經濟部頒布「90年度第八屆中小企業創新研究獎」。
- 90年12月 取得經濟部工業局主導性新產品「微小化雙頻開關陶瓷模組」之補助案。
- 91年03月 成功開發無線區域網路(WLAN)整合元件並量產銷售。
- 92年01月 成功開發藍芽模組之製程技術。
- 92年10月 本公司榮獲經濟部頒布「92年度第十屆中小企業創新研究獎」。
- 93年04月 取得ISO 14001環境管理系統認證通過。
- 93年07月 盈餘轉增資肆仟肆佰陸拾柒萬陸千元，增資後實收資本額為新台幣陸億陸仟肆佰陸拾柒萬陸千元。

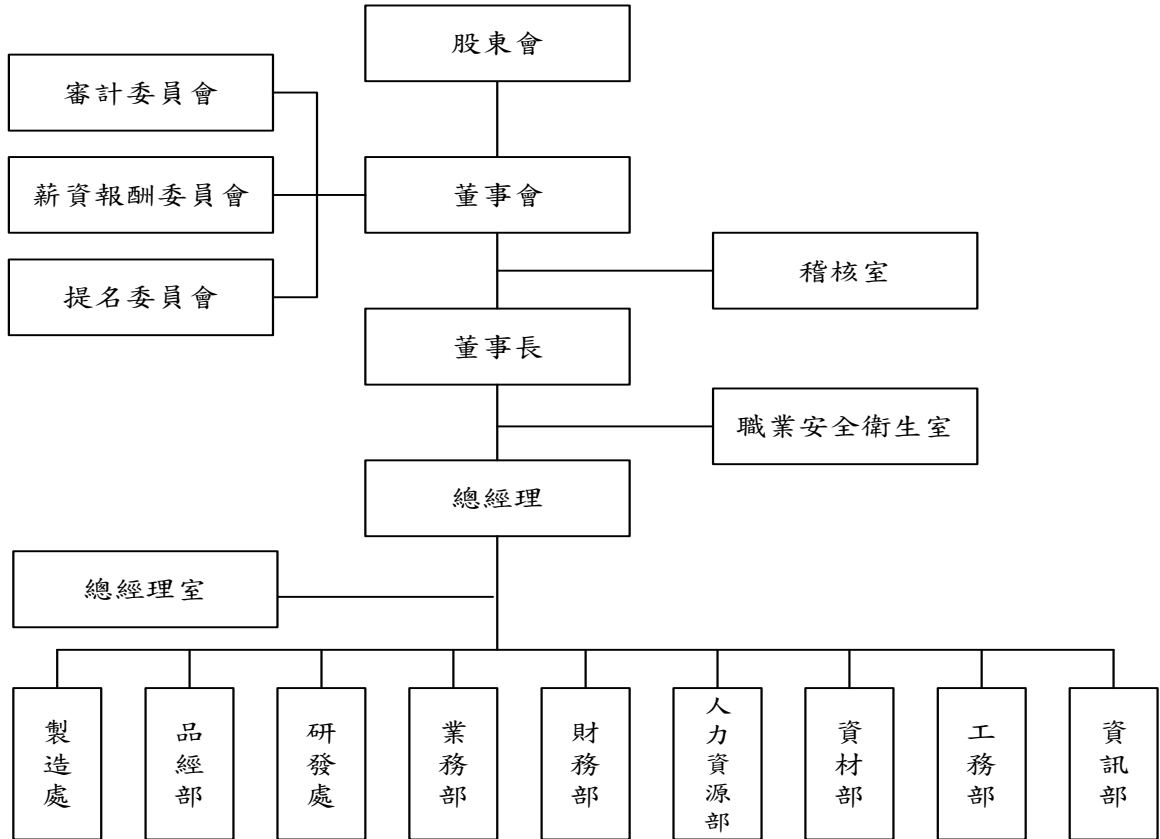
- 93 年 08 月 本公司榮獲經濟部頒布「93 年度第七屆小巨人獎」。
- 93 年 10 月 本公司榮獲經濟部頒布「93 年度第十三屆國家磐石獎」。
- 93 年 12 月 股票於財團法人中華民國證券櫃檯買賣中心掛牌興櫃買賣。
- 94 年 07 月 盈餘轉增資陸仟柒佰伍萬參仟參佰貳拾元，增資後實收資本額為新台幣柒億參仟壹佰柒拾貳萬玖仟參佰貳拾元。
- 95 年 09 月 盈餘轉增資壹億伍佰肆拾伍萬伍仟壹佰貳拾元，增資後實收資本額為新台幣捌億參仟柒佰壹拾捌萬肆仟肆佰肆拾元。
- 95 年 10 月 現金減資參億參仟肆佰捌拾柒萬肆仟肆佰肆拾元，減資後實收資本額為新台幣伍億貳佰參拾壹萬元。
- 95 年 12 月 取得經濟部業界開發產業技術計畫「無線通訊積層陶瓷模組的無收縮燒結製程開發計畫」之補助案。
- 96 年 06 月 盈餘轉增資肆仟零貳拾萬壹仟肆佰元，增資後實收資本額為新台幣伍億肆仟貳佰伍拾壹萬壹仟肆佰元。
- 96 年 12 月 員工認股權執行發行新股貳佰柒拾萬元，實收資本額增為新台幣伍億肆仟伍佰貳拾壹萬壹仟肆佰元。
- 97 年 03 月 股票初次上櫃現金增資陸仟捌佰壹拾玖萬元，增資後實收資本額增為新台幣陸億壹仟參佰肆拾萬壹仟肆佰元。
- 97 年 03 月 股票於財團法人中華民國證券櫃檯買賣中心上櫃買賣。
- 97 年 07 月 盈餘轉增資壹仟肆佰零壹萬捌仟陸佰元，增資後實收資本額為新台幣陸億貳仟柒佰肆拾貳萬元。
- 97 年 10 月 本公司榮獲經濟部頒布「97 年度第十六屆優等創新企業獎」，總經理同時榮獲經濟部頒布「97 年度第十六屆前瞻技術創新獎」。
- 98 年 03 月 成功開發 2G 手機 SiP 模組並量產銷售。
- 99 年 09 月 資本公積轉增資陸仟貳佰柒拾肆萬貳千元，增資後實收資本額為新台幣陸億玖仟零壹拾陸萬貳千元。
- 99 年 12 月 取得社團法人中華公司治理協會 CG6006 通用版公司治理制度評量認證。
- 100 年 07 月 本公司榮獲「第八屆上市櫃公司資訊揭露評鑑」A+級。
- 100 年 08 月 本公司榮獲富比士「Asia's Best under a Billion」。
- 100 年 11 月 成功開發 3G 手機 SiP 模組並量產銷售。
- 101 年 03 月 成功開發 WLAN SiP 模組並量產銷售。
- 101 年 07 月 本公司榮獲「第九屆上市櫃公司資訊揭露評鑑」A+級。
- 102 年 07 月 本公司榮獲「第十屆上市櫃公司資訊揭露評鑑」A+級。
- 103 年 01 月 本公司榮獲經濟部第二屆中堅企業重點輔導對象。
- 103 年 07 月 本公司榮獲「第十一屆上市櫃公司資訊揭露評鑑」A+級。
- 104 年 04 月 本公司榮獲「第十二屆上市櫃公司資訊揭露評鑑」A+級暨「第一屆公司治理評鑑」整體排名前百分之二十公司。
- 105 年 04 月 本公司榮獲「第二屆公司治理評鑑」整體排名前百分之五公司。

- 106 年 01 月 取得 OHSAS 18001 職業安全衛生系統認證通過。
- 106 年 04 月 本公司榮獲「第三屆公司治理評鑑」整體排名前百分之二十公司。
- 106 年 11 月 於新竹工業區新廠開始動工興建。
- 106 年 12 月 取得美國、中華民國多項專利權。
- 107 年 04 月 本公司榮獲「第四屆公司治理評鑑」整體排名前百分之二十公司。
- 107 年 07 月 取得 IATF 16949 品質管理系統認證通過。
- 108 年 02 月 取得經濟部 A+企業創新研發淬鍊計畫「前瞻技術研發計畫」之補助案。
- 108 年 04 月 本公司榮獲「第五屆公司治理評鑑」整體排名前百分之五公司。
- 109 年 04 月 本公司榮獲「第六屆公司治理評鑑」整體排名前百分之五公司。
- 109 年 12 月 取得 ISO 45001 職業安全衛生管理系統認證通過。
- 110 年 04 月 本公司榮獲「第七屆公司治理評鑑」整體排名前百分之五公司。
- 111 年 04 月 本公司榮獲「第八屆公司治理評鑑」整體排名前百分之五公司。
- 112 年 04 月 本公司榮獲「第九屆公司治理評鑑」整體排名前百分之五公司。

參、公司治理報告

一、公司組織

(一)組織系統



(二)各主要部門所營業務

部門	工作職掌
總經理室	綜理公司組織制度規畫及執行、特殊專案之計畫執行及承總經理之命令執行職務。
稽核室	檢查及評估內部控制制度是否健全，並提供分析、評估等建議。
職業安全衛生室	綜理公司職業安全衛生之政策規畫、管理及控制。
製造處	綜理生產企劃、產品製造及設備維修等營運工作。
品經部	規畫、推動並維持品質系統、原物料及產品品質之檢驗及執行公司之品質政策。
研發處	產品之技術開發與設計，材料分析與製程技術之改善。
業務部	綜理市場資訊蒐集、行銷企劃、市場開發及客戶售後服務。
財務部	綜理公司各項財務、會計、稅務及股務之規畫、執行及控制。
人力資源部	人力資源、教育訓練、總務及資產管理之規畫與執行。
資材部	負責原物料、設備及各項庶務之採購、進出口及庫存管理。
工務部	綜理公司廠務運作。
資訊部	綜理公司各項資訊系統規畫、維護及整合。

二、董事、監察人、總經理、副總經理、協理、各部門及分支機構主管資料

(一)董事及監察人資料

1.董事

112年4月9日

職稱	國籍或註冊地	姓名	姓別 年齡	選(就)任 日期	任期	初次選任 日期	選任時持有股份		現 在 持 有 股 份		配偶、未成年子女 現在持有股份		利用他人名 義持有股份		主要經(學)歷	目前兼任本公司及 其他公司之職務	具配偶或二親等以內 關係之其他主管、 董事或監察人			備註
							股數	持 股 比 率	股數	持 股 比 率	股數	持 股 比 率	股數	持 股 比 率			職稱	姓名	關係	
董事長	中華民國	雙德投資(股)公司	-	111.06.17	3年	102.06.25	46,000	0.07%	58,000	0.08%	0	0%	0	0%	無	無	無	無	無	(註2)
		代表人:郭建文	男 51-60				1,709,481	2.48%	1,709,481	2.48%	365,017	0.53%	0	0%	中原大學土木工程系學士 定福投資(股)公司董事長	(註1)	董事長 郭永福 郭枝群 韓德蒂	一親等 二親等 配偶		
董事	中華民國	郭家福投資(股)公司	-	111.06.17	3年	90.06.28	5,485,189	7.95%	5,485,189	7.95%	0	0%	0	0%	無	無	無	無	無	
		代表人:郭永福	男 81-90				0	0%	0	0%	0	0%	0	0%	台北高中 郭家福投資(股)公司董事	郭家福投資(股)公司董事	董事長 郭建文 郭枝群 韓德蒂	一親等 一親等 一親等		
董事	中華民國	新昌建設(股)公司	-	111.06.17	3年	99.06.17	1,552,344	2.25%	1,552,344	2.25%	0	0%	0	0%	無	無	無	無	無	
		代表人:郭枝群	男 61-70				1,709,481	2.48%	1,709,481	2.48%	365,017	0.53%	0	0%	台灣大學EMBA碩士 郭家福投資(股)公司董事長	(註3)	董事長 郭建文 郭永福 韓德蒂	二親等 一親等 二親等		
董事	中華民國	霖勵建設(股)公司	-	111.06.17	3年	99.06.17	1,808,271	2.62%	1,808,271	2.62%	0	0%	0	0%	無	無	無	無	無	
		代表人:韓德蒂	女 51-60				365,017	0.53%	365,017	0.53%	1,709,481	2.48%	0	0%	輔仁大學西班牙文學系學士 霖勵建設(股)公司董事	(註4)	董事長 郭建文 郭永福 郭枝群	配偶 一親等 二親等		
董事	美國	美商喬翰生科技(股)公司	-	111.06.17	3年	90.06.28	2,881,810	4.18%	2,881,810	4.18%	0	0%	0	0%	無	無	無	無	無	
		代表人:John Darko Petrincec	男 51-60				88,200	0.13%	88,200	0.13%	0	0%	0	0%	美國Alfred University陶瓷工程學士 美商喬翰生科技(股)公司總經理	美商喬翰生科技(股)公司 總經理	無	無	無	
董事	美國	明凱科技(股)公司	-	111.06.17	3年	95.04.19	3,068,477	4.45%	3,068,477	4.45%	0	0%	0	0%	無	無	無	無	無	(註6)
		代表人:Kelvin Kiew	男 71-80				0	0%	0	0%	0	0%	0	0%	日本豐橋技術科學大學名譽博士 加州柏克萊大學工業工程碩士 Scientific Components Corp.董事	(註5)	無	無	無	
		代表人:Theodore C. Heil	男 61-70				0	0%	0	0%	0	0%	0	0%	Villanova University電機工程學士 Scientific Components Corp.總經理	Scientific Components Corp. 總經理	無	無	無	
董事	中華民國	李明煌	男 51-60	108.06.18	3年	90.06.28	346,450	0.50%	不適用				延平高工 純精加油站(股)公司董事長	(註7)	無	無	無			
獨立 董事	中華民國	姜旭高	男 61-70	111.06.17	3年	96.05.09	0	0%	0	0%	0	0%	0	0%	美國俄亥俄州立大學陶瓷工程博士 美國克里夫蘭州立大學EMBA Gould Electronics技術處長	Prismark LLC 合夥人	無	無	無	
獨立 董事	中華民國	孫達汶	男 51-60	108.06.18	3年	96.05.09	0	0%	不適用				輔仁大學企管系學士 台虹科技(股)公司董事長	(註7)	無	無	無			
獨立 董事	中華民國	秦尚民	男 61-70	111.06.17	3年	102.06.25	0	0%	0	0%	0	0%	0	0%	美國雷鳥管理學院EMBA IBM大中華區暨亞太區副總裁	無	無	無	無	
獨立 董事	中華民國	連秋峰	男 51-60	111.06.17	3年	111.06.17	20,000	0.03%	20,000	0.03%	0	0%	0	0%	交通大學電子研究所碩士 益士伯電子(股)公司董事	益士伯電子(股)公司董事 微驅科技(股)公司監察人	無	無	無	
獨立 董事	中華民國	甯玉蕙	女 51-60	111.06.17	3年	111.06.17	0	0%	0	0%	0	0%	0	0%	加州大學會研所碩士 宏宇半導體(股)公司財務行政副總	無	無	無	無	

註1：定福投資(股)公司董事長、霖勵建設(股)公司董事長、宙亞國際(股)公司董事長、鈞建國際有限公司董事長、德勵開發有限公司董事長、新昌建設(股)公司董事、聯福投資(股)公司董事、美而固建設事業(股)公司董事、郭家福投資(股)公司董事、環德電子工業(股)公司總經理。

註2：本公司組織規模簡單，董事長兼任總經理可增加決策效率，且兼任總經理職位無支薪；董事長暨總經理郭建文先生具有厚實產業經驗，任職期間公司獲利情況良好且公司治理評鑑皆明列前茅，公司仍需借重其能力及經驗以擴展經營規模與市場占有率；董事會已增加獨立董事席次並規畫接班制度，以健全公司治理運作。

註3：郭家福投資(股)公司董事長、聯福投資(股)公司董事長、新昌建設(股)公司董事長、美而固建設事業(股)公司董事長、謙福投資有限公司董事長、築福趣企業有限公司董事長、霖勵建設(股)公司董事、定福投資(股)公司董事、宙亞國際(股)公司董事、和益化學工業(股)公司法人董事、淨洲實業(股)公司董事。

註4：霖勵建設(股)公司董事、宙亞國際(股)公司董事、定福投資(股)公司董事、聯福投資(股)公司董事、郭家福投資(股)公司監察人、新昌建設(股)公司監察人、美而固建設事業(股)公司監察人。

註5：明凱科技集團董事長、偉特科技(股)公司董事長、明凱科技(股)公司董事長、檳州中小型企業中心管理委員會主席、檳州科學理事會董事、檳州環保促進會董事、美國智德半導體總裁、美國藍晶科技總裁。

註6：明凱科技(股)公司於112.04.18改派代表人。

註7：董事李明煌及獨立董事孫達汶於111.06.17任期屆滿。

2.法人股東之主要股東

112年3月31日

法人股東名稱	法人股東之主要股東及持股比率
雙德投資股份有限公司	簡勁宇(98%)、郭芳玲(1%)、李明山(1%)
郭家福投資股份有限公司	郭建文(8.80%)、郭枝群(8.75%)、霖勵建設股份有限公司(8.12%)、韓德蒂(6.91%)、蔡惠珠(6.02%)、聯福投資股份有限公司(5.32%)、新昌建設股份有限公司(5.17%)、定福投資股份有限公司(4.69%)、龍開投資股份有限公司(1.46%)、郭武雄(1.23%)
美商喬翰生科技股份有限公司	Johanson Family(100%)
明凱科技股份有限公司	Harvey Kaylie家族信託帳戶(79%)、GK-Yacoby信託帳戶(15.8%)
新昌建設股份有限公司	定福投資股份有限公司(19.48%)、郭承鑫(12.65%)、郭承霖(12.65%)、郭鈞(12.65%)、郭勵(12.65%)、郭枝群(9.45%)、郭建文(9.20%)、韓德蒂(5.76%)、蔡惠珠(5.51%)
霖勵建設股份有限公司	聯福投資股份有限公司(14.95%)、郭承鑫(14.12%)、郭承霖(14.12%)、郭鈞(14.12%)、郭勵(14.12%)、郭枝群(7.90%)、郭建文(7.90%)、韓德蒂(6.39%)、蔡惠珠(6.38%)

3.法人股東之主要股東屬法人股東代表者

112年3月31日

法人名稱	法人之主要股東及持股比率
定福投資股份有限公司	霖勵建設股份有限公司(30.80%)、郭枝群(14.25%)、郭建文(14.20%)、韓德蒂(11.22%)、蔡惠珠(11.17%)、郭承鑫(4.59%)、郭承霖(4.59%)、郭鈞(4.59%)、郭勵(4.59%)
聯福投資股份有限公司	新昌建設股份有限公司(33.58%)、郭建文(16.46%)、郭枝群(16.33%)、韓德蒂(15.98%)、蔡惠珠(15.33%)、郭承鑫(0.77%)、郭承霖(0.77%)、郭鈞(0.39%)、郭勵(0.39%)
龍開投資股份有限公司	謝祐雄(27.58%)、謝中偉(20%)、謝中強(20%)、謝陳安子(12.42%)、謝中奇(5%)、謝伯昌(5%)、謝伯宏(5%)、謝伯傑(5%)

4.董事及監察人資料

(1)董事及監察人專業資格及獨立董事獨立性資訊揭露：

111年12月31日

姓名	條件	專業資格與經驗	符合獨立性情形	兼任其他 公開發 行獨立 董事家 數
雙德投資(股)公司 代表人:郭建文		郭建文具有豐富的經營管理、公司治理與企業社會責任經驗。 現任為定福投資(股)公司董事長、霖勵建設(股)公司董事長、宙亞國際(股)公司董事長、鈞建國際有限公司董事長、德勵開發有限公司董事長、新昌建設(股)公司董事、聯福投資(股)公司董事、美而固建設事業(股)公司董事、郭家福投資(股)公司董事、環德電子工業(股)公司總經理。 郭建文擁有中原大學土木工程系學士學位。	依公司法第27條規定，以法人當選，故不符合獨立性。	0
郭家福投資(股)公司 代表人:郭永福		郭永福具有豐富的投資及資金管理經驗。 郭家福投資(股)公司於1989年成立，為環德創業初期至今之主要大股東，郭永福先生為該公司創辦人，現已轉任董事職位。	依公司法第27條規定，以法人當選，故不符合獨立性。	0
新昌建設(股)公司 代表人:郭枝群		郭枝群具有豐富的經營管理、公司治理經驗。 現任為郭家福投資(股)公司董事長、聯福投資(股)公司董事長、新昌建設(股)公司董事長、美而固建設事業(股)公司董事長、謙福投資有限公司董事長、築福趣企業有限公司董事長、霖勵建設(股)公司董事、定福投資(股)公司董事、宙亞國際(股)公司董事、和益化學工業(股)公司法人董事、浮洲實業(股)公司董事。 郭枝群擁有台灣大學EMBA碩士學位。	依公司法第27條規定，以法人當選，故不符合獨立性。	0
霖勵建設(股)公司 代表人:韓德蒂		韓德蒂具有豐富的經營管理、公司治理經驗。 現任為霖勵建設(股)公司董事、宙亞國際(股)公司董事、定福投資(股)公司董事、聯福投資(股)公司董事、郭家福投資(股)公司監察人、新昌建設(股)公司監察人、美而固建設事業(股)公司監察人。 韓德蒂擁有輔仁大學西班牙文學系學士學位。	依公司法第27條規定，以法人當選，故不符獨立性。	0
美商喬翰生科技(股)公司 代表人: John Darko Petrinc		John具有豐富的材料科學、經營管理、公司治理經驗。現任為美商喬翰生科技(股)公司總經理(1990年至今)及Johanson Dielectrics 執行長(2010年至今)。John曾擔任Capax Technologies 副總(1987-1990)。John擁有美國Alfred University陶瓷工程學士學位。	依公司法第27條規定，以法人當選，故不符合獨立性。	0
明凱科技(股)公司 代表人:Kelvin Kiew		Kelvin具有豐富的經營管理、工業工程、公司治理及社會責任經驗。現任為明凱科技集團董事長、偉特科技公司董事長、明凱科技有股公司董事長、檳州中小型企業中心管理委員會主席、檳州科學理事會董事、檳州環保促進會董事、美國智德半導體總裁、美國藍晶科技總裁。Kelvin曾擔任Hewlett Packard Component Group製造經理(1984-1998)。 Kelvin擁有加州柏克萊大學工業工程碩士學位及日本豐橋技術科學大學名譽博士學位。 Kelvin榮獲馬來西亞皇室頒發DSPN拿督勳章(2002年)、DGPIN拿督斯里勳章(2007年)及DPIN高級拿督斯里勳章(2012年)。	依公司法第27條規定，以法人當選，故不符合獨立性。	0
李明煌		李明煌具有豐富的經營管理、公司治理經驗。現任為浮洲實業(股)公司董事長(2015年至今)、環德電子工業(股)公司董事(2001-2022)。	與法人股東之董事會成員有二親等之關係，故不符合獨立性。	0

註：董事皆未有公司法第30條各款情事

姓名	條件	專業資格與經驗	符合獨立性情形	兼任其他 公開發行 公司董事 獨立家數
姜旭高		姜旭高於1998年起擔任Prismark LLC合夥人，具有豐富的材料科學、經營管理、國際市場及公司治理經驗。姜博士曾擔任Gould Electronics技術處長。姜博士擁有美國克里夫蘭州立大學EMBA學位及美國俄亥俄州立大學陶瓷工程博士學位。姜旭高為審計委員會、薪資報酬委員會及提名委員會主席。	1.非公司或其關係企業之受僱人。 2.非公司或其關係企業之董事、監察人。 3.非本人及其配偶、未成年子女或以他人名義持有公司已發行股份總數1%以上或持股前十名之自然人股東。	0
孫達汶		孫達汶於1999年起擔任台虹科技(股)公司董事長，具有豐富的經營管理、公司治理、綠能減碳經驗及財務會計專長，現在亦擔任僑美開發(股)公司董事長、英渥德科技(股)公司董事長、台虹綠電(股)公司董事長、昆山瀚虹興電子有限公司董事長、如東富展科技有限公司董事長、台虹應用材料股份有限公司董事長。孫先生擁有輔仁大學企管系學士學位。	4.非(1)所列之經理人或(2)、(3)所列人員之配偶、二親等以內親屬或三親等以內直系血親親屬。 5.非直接持有公司已發行股份總數5%以上、持股前五名或依公司法第27條第1項或第2項指派代表人擔任公司董事或監察人之法人股東之董事、監察人或受僱人。	0
秦尚民		秦尚民於IBM公司歷任多項經理人職務超過25年，具有豐富的經營管理、公司治理、行銷策略與資訊安全經驗。秦先生擁有美國雷鳥管理學院EMBA學位。 秦尚民為審計委員會、薪資報酬委員會及提名委員會成員。	6.非與公司之董事席次或有表決權之股份超過半數係由同一人控制之他公司董事、監察人或受僱人。 7.非與公司之董事長、總經理或相當職務者互為同一人或配偶之他公司或機構之董事(理事)、監察人(監事)或受僱人。	0
連秋峰		連秋峰具有豐富的經營管理、公司治理、行銷策略與人力資源的專長與經驗。曾擔任環德電子工業股份有限公司董事(2013-2020)，益士伯電子股份有限公司多項經理人職務超過18年，目前為該公司董事兼總經理及微驅科技股份有限公司監察人。連先生擁有交通大學電子研究所碩士學位。連秋峰為審計委員會、薪資報酬委員會及提名委員會成員。	8.非與公司有財務或業務往來之特定公司或機構之董事(理事)、監察人(監事)、經理人或持股5%以上股東。 9.非為公司或關係企業提供審計或最近二年取得報酬累計金額未逾新臺幣50萬元之商務、法務、財務、會計等相關服務之專業人士、獨資、合夥、公司或機構之企業主、合夥人、董事(理事)、監察人(監事)、經理人及其配偶。	0
甯玉蕙		甯玉蕙具有豐富的經營管理、財務會計及內部稽核的專長與經驗。現任為存宇有限公司董事長，曾任職宏宇半導體股份有限公司財務/行政副總(1998-2005)、環德電子工業股份有限公司財務協理兼發言人(2006-2018)。甯女士擁有加州大學會研所碩士學位、美國會計師及中華民國內部稽核師證書。 甯玉蕙為審計委員會、薪資報酬委員會及提名委員會成員。	10.未與其他董事間具有配偶或二親等以內之親屬關係。 11.未有公司法第27條規定以政府、法人或其代表人當選。	0

註：董事皆未有公司法第30條各款情事

(2)董事會多元化及獨立性：

①董事會多元化：

- 董事成員多元化政策：「公司治理實務守則」明定董事會成員組成應考量多元化，並就公司本身運作、營運型態及發展需求擬訂多元化方針，包括但不限於基本條件與價值、專業知識技能等兩大面向之標準。
- 董事成員多元化目標：本公司董事會至少應包含四位獨立董事、一位外國籍董事、一位女性董事，且應具備執行職務之知識與技能(專業背景、專業技能及產業經歷)。
- 落實情形說明：本公司董事會組成有四位獨立董事(40%)、二位外國籍董事(20%)及二位女性董事(20%)；董事年齡分布區間計有六位董事年齡位於51-60歲(60%)、二位董事年齡位於61-70歲(20%)及二位董事年齡為71歲以上(20%)；個別董事皆具備執行職務之知識與技能，符合董事會多元化政策與目標。

②董事會獨立性：

- 董事間有超過半數席次未具配偶及二親等以內親屬關係。
- 不具公司經理人身分之董事超過半數董事席次。
- 獨立董事比率40%。
- 獨立董事皆符合「公開發行公司獨立董事設置及應遵循事項辦法」所規定之兼任限制，兼任其他公開發行公司獨立董事未逾3家。

(二)總經理、副總經理、協理、各部門及分支機構主管資料

112年4月9日

職稱	國籍	姓名	性別	就任日期	持有股份		配偶、未成年子女持有股份		利用他人名義持有股份		主要經(學)歷	目前兼任其他公司之職務	具配偶或二親等以內關係之經理人			備註
					股數	持股比率	股數	持股比率	股數	持股比率			職稱	姓名	關係	
總經理	中華民國	郭建文	男	102.12.13	1,709,481	2.48%	365,017	0.53%	0	0%	中原大學土木工程系學士 定福投資(股)公司董事長	(註1)	無	無	無	(註2)
副總經理	中華民國	沈志文	男	102.10.23	0	0%	0	0%	0	0%	交通大學電信工程所博士 美磊科技(股)公司副總經理	無	無	無	無	
協理	中華民國	林琤琦	女	87.08.01	16,596	0.02%	0	0%	0	0%	交通大學化學所碩士 工研院材料所研究員	無	無	無	無	
協理	中華民國	劉純宏	男	99.08.03	7,500	0.01%	300	0%	0	0%	清華大學材料所碩士	無	無	無	無	
協理	中華民國	彭敬堯	男	110.10.18	0	0%	0	0%	0	0%	中原大學會計所碩士 明泰科技(股)公司資深經理	無	無	無	無	
會計主管	中華民國	周賢亮	男	110.08.25	0	0%	0	0%	0	0%	中國工商專科學校 環德電子工業(股)公司稽核主管	無	無	無	無	(註3)

註1：定福投資(股)公司董事長、霖勵建設(股)公司董事長、宙亞國際(股)公司董事長、鈞建國際有限公司董事長、德勵開發有限公司董事長、新昌建設(股)公司董事、聯福投資(股)公司董事、美而固建設事業(股)公司董事、郭家福投資(股)公司董事。

註2：本公司組織規模簡單，董事長兼任總經理可增加決策效率，且兼任總經理職位無支薪；董事長暨總經理郭建文先生具有厚實產業經驗，任職期間公司獲利情況良好且公司治理評鑑皆明列前茅，公司仍需借重其能力及經驗以擴展經營規模與市場占有率；董事會已增加獨立董事席次並規畫接班人制度，以健全公司治理。

註3：會計主管周賢亮於111.02.22職務異動。

(三)最近年度給付董事、監察人、總經理及副總經理等之酬金

1.一般董事及獨立董事之酬金

111年12月31日 單位：千元；仟股

職稱	姓名	董事酬金								A、B、C及D等 四項總額及占稅 後純益之比例 (註2)		兼任員工領取相關酬金								A、B、C、D、 E、F及G等七 項總額及占稅 後純益之比例		領取來自子公司 以外或轉投資 事業之酬金
		報酬 (A)		退職退 休金(B)		董事酬勞(C) (註1)		業務執行 費用(D)				薪資、獎金及 特支費等(E)		退職退休金 (F)		員工酬勞 (G)						
		本 公 司	財 務 報 告 內 公 司	本 公 司	財 務 報 告 內 公 司	本 公 司	財 務 報 告 內 公 司	本 公 司	財 務 報 告 內 公 司	本 公 司	財 務 報 告 內 公 司	本 公 司	財 務 報 告 內 公 司	本 公 司	財 務 報 告 內 公 司	現 金 酬 勞 金 額	票 券 酬 勞 金 額	現 金 酬 勞 金 額	票 券 酬 勞 金 額	本 公 司	財 務 報 告 內 公 司	
董事長	雙德投資(股)公司 代表人:郭建文	0	0	0	0	559.6	559.6	24	24	583.6 0.21%	583.6 0.21%	0	0	0	0	0	0	0	0	583.6 0.21%	583.6 0.21%	無
董事	郭家福投資(股)公司 代表人:郭永福	0	0	0	0	559.6	559.6	18	18	577.6 0.21%	577.6 0.21%	0	0	0	0	0	0	0	0	577.6 0.21%	577.6 0.21%	無
董事	新昌建設(股)公司 代表人:郭枝群	0	0	0	0	559.6	559.6	30	30	589.6 0.21%	589.6 0.21%	0	0	0	0	0	0	0	0	589.6 0.21%	589.6 0.21%	無
董事	霖勵建設(股)公司 代表人:韓德蒂	0	0	0	0	559.6	559.6	18	18	577.6 0.21%	577.6 0.21%	0	0	0	0	0	0	0	0	577.6 0.21%	577.6 0.21%	無
董事	美商喬翰生科技(股)公司 代表人: John Darko Petrinec	0	0	0	0	559.6	559.6	0	0	559.6 0.20%	559.6 0.20%	0	0	0	0	0	0	0	0	559.6 0.20%	559.6 0.20%	無
董事	明凱科技(股)公司 代表人: Kelvin Kiew	0	0	0	0	559.6	559.6	6	6	565.6 0.21%	565.6 0.21%	0	0	0	0	0	0	0	0	565.6 0.21%	565.6 0.21%	無
董事	李明煌(註3)	0	0	0	0	0	0	12	12	12 0%	12 0%	0	0	0	0	0	0	0	0	12 0%	12 0%	無
獨立董事	姜旭高	0	0	0	0	559.6	559.6	6	6	565.6 0.21%	565.6 0.21%	0	0	0	0	0	0	0	0	565.6 0.21%	565.6 0.21%	無
獨立董事	孫達汶(註3)	0	0	0	0	0	0	0	0	0 0%	0 0%	0	0	0	0	0	0	0	0	0 0%	0 0%	無
獨立董事	秦尚民	0	0	0	0	559.6	559.6	30	30	589.6 0.21%	589.6 0.21%	0	0	0	0	0	0	0	0	589.6 0.21%	589.6 0.21%	無
獨立董事	連秋峰	0	0	0	0	559.6	559.6	18	18	577.6 0.21%	577.6 0.21%	0	0	0	0	0	0	0	0	577.6 0.21%	577.6 0.21%	無
獨立董事	甯玉蕙	0	0	0	0	559.6	559.6	18	18	577.6 0.21%	577.6 0.21%	0	0	0	0	0	0	0	0	577.6 0.21%	577.6 0.21%	無

1.請敘明獨立董事酬金給付政策、制度、標準與結構，並依所擔負之職責、風險、投入時間等因素敘明與給付酬金數額之關聯性：詳本年報第13頁。

2.除上表揭露外，最近年度公司董事提供服務(如擔任母公司/財務報告內所有公司/轉投資事業非屬員工之顧問等)領取之酬金：無。

註1：本公司112.02.21董事會決議分派111年員工酬勞新台幣18,654千元，董事酬勞5,596千元，並提報112年股東常會報告。董事酬勞給付資格需於股東常會前一日在任；若有董事未符合給付資格，其酬勞將平均分派給在任董事。

註2：111年度稅後純益為新台幣275,353千元。

註3：董事李明煌及獨立董事孫達汶於111.06.17任期屆滿。

2. 監察人之酬金：不適用

本公司設置審計委員會取代監察人之職務。

3. 總經理及副總經理之酬金

111年12月31日 單位：千元；仟股

職稱	姓名	薪資 (A)		退職退休金 (B)		獎金及特支費等 (C)		員工酬勞金額 (D) (註1)				A、B、C及D等四項總額及占稅後純益之比例 (%)		領取來自子公司以外投資或轉投資事業或母公司酬金
		本公司	財務報告內所有公司	本公司	財務報告內所有公司	本公司	財務報告內所有公司	本公司		財務報告內所有公司		本公司	財務報告內所有公司	
								現金酬勞金額	股票酬勞金額	現金酬勞金額	股票酬勞金額			
總經理	郭建文	2,101	2,101	108	108	557	557	1,637	0	1,637	0	4,403 1.60%	4,403 1.60%	無
副總經理	沈志文													

註1：本公司112.02.21董事會決議分派111年員工酬勞新台幣18,654千元，並以去年實際配發比率暫行估列。

註2：111年度稅後純益為新台幣275,353千元。

酬金級距表

給付本公司各個總經理及副總經理酬金級距	總經理及副總經理姓名	
	本公司	財務報告內所有公司
低於1,000,000元	郭建文	郭建文
1,000,000元(含)~2,000,000元		
2,000,000元(含)~3,500,000元		
3,500,000元(含)~5,000,000元	沈志文	沈志文
5,000,000元(含)~10,000,000元		
10,000,000元(含)~15,000,000元		
15,000,000元(含)~30,000,000元		
30,000,000元(含)~50,000,000元		
50,000,000元(含)~100,000,000元		
100,000,000元以上		
總計	2	2

4. 分派員工酬勞之經理人姓名及分派情形

111年12月31日 單位：千元

職稱	姓名	股票酬勞金額	現金酬勞金額(註1)	總計	總額占稅後純益之比例(%)
經理人	總經理	0	2,512	2,512	0.91%
	副總經理				
	協理				
	協理				
	協理				
	會計主管				
	郭建文				
	沈志文				
	林琤琦				
	劉純宏				
	彭敬堯				
	周賢亮(註3)				

註1：本公司112.02.21董事會決議分派111年員工酬勞新台幣18,654千元，並以去年實際配發比率暫行估列。

註2：111年度稅後純益為新台幣275,353千元

註3：會計主管周賢亮於111.02.22職務異動。

(四)分別比較說明本公司及合併報表所有公司於最近二年度給付本公司董事、監察人、總經理及副總經理等之酬金總額占稅後純益比例之分析並說明給付之政策、標準與組合、訂定酬金之程序、與經營績效及未來風險之關聯性

職稱	110年度		111年度	
	本公司	財務報告內所有公司	本公司	財務報告內所有公司
董事	2.02%	2.02%	2.10%	2.10%
監察人	不適用	不適用	不適用	不適用
總經理及副總經理	0.97%	0.97%	1.60%	1.60%
總計	2.99%	2.99%	3.70%	3.70%

本公司董事所支領的酬金，係依據本公司章程等規定辦理。章程明定如公司有獲利時，得提撥不高於1.5%之董事酬勞，董事酬金績效政策合理性之依循，主要考量董事會績效評估、公司整體之營運績效、產業未來之營運需求與發展、參考個人對公司營運之貢獻度及市場同業水準，給予合理之報酬，並經薪酬委員會建議及董事會討論通過。經理人給付酬金係依據本公司章程、薪資及績效考評相關規定，章程明定如公司有獲利時，得提撥不低於5%之員工酬勞，並視個人績效評估(如目標達成率、從業道德與規章遵循)、對公司整體營運貢獻度及市場同業水準議定之。本公司酬金給付政策不致發生重大不確定之未來風險。

三、公司治理運作情形

(一)董事會運作情形

最近年度董事會開會 5 (A)次，董事出席情形如下：

職稱	姓名	實際出席次數(B)	委託出席次數	實際出席率(%)【B/A】	備註
董事長	雙德投資(股)公司 代表人：郭建文	5	0	100	111.06.17 連任
董事	郭家福投資(股)公司 代表人：郭永福	4	1	80	111.06.17 連任
董事	新昌建設(股)公司 代表人：郭枝群	5	0	100	111.06.17 連任
董事	霖勵建設(股)公司 代表人：韓德蒂	5	0	100	111.06.17 連任
董事	美商喬翰生科技(股)公司 代表人：John Darko Petrinec	3	0	60	111.06.17 連任
董事	明凱科技(股)公司 代表人：Kelvin Kiew	5	0	100	111.06.17 連任
董事	李明煌	2	0	100	舊任
獨立董事	姜旭高	5	0	100	111.06.17 連任
獨立董事	孫達汶	2	0	100	舊任
獨立董事	秦尚民	5	0	100	111.06.17 連任
獨立董事	連秋峰	3	0	100	111.06.17 新任
獨立董事	甯玉蕙	3	0	100	111.06.17 新任

其他應記載事項：

一、董事會之運作如有下列情形之一者，應敘明董事會日期、期別、議案內容、所有獨立董事意見及公司對獨立董事意見之處理：

(一)證券交易法第 14 條之 3 所列事項：經審計委員會審議通過並提董事會決議

董事會日期	議案內容	獨立董事意見及公司對獨立董事意見之處理
111.02.22 第八屆第十二次	110 年度之內部控制制度聲明書 110 年度營業報告書及財務報表案 評估會計師獨立性暨委任案 修訂內部控制制度部分條文案 修訂取得或處分資產處理程序部分條文案 財務主管及會計主管任用案	所有獨立董事未表示反對或保留意見，議案均經全體出席董事決議通過。
111.06.17 第九屆第一次	訂定提名委員會組織規程案	
111.11.01 第九屆第三次	訂定董事進修辦法及風險管理實務守則 修訂內部控制制度及內部稽核制度部分條文案	

(二)除前開事項外，其他經獨立董事反對或保留意見且有紀錄或書面聲明之董事會議決事項：無此情形。

二、董事對利害關係議案迴避之執行情形，應敘明董事姓名、議案內容、應利益迴避原因以及參與表決情形：無此情形。

三、董事會評鑑執行情形：

評估週期	評估期間	評估範圍	評估方式	評估內容
每年	111 年度	董事會、個別董事成員及功能性委員會之績效評估	董事會內部自評、董事成員自評、功能性委員會內部自評	董事會效評估： 1.對公司營運之參與程度 2.提升董事會決策品質 3.董事會組成與結構 4.董事的選任與持續進修 5.內部控制 個別董事成員績效評估： 1.公司目標與任務之掌握 2.董事職責認知 3.對公司營運之參與程度 4.內部關係經營與溝通 5.董事之專業及持續進修 6.內部控制 功能性委員會績效評估： 1.對公司營運之參與程度 2.功能性委員會職責認知 3.提升功能性委員會決策品質 4.功能性委員會組成及成員選任 5.內部控制

本年度董事會績效評估結果，董事會、審計委員會、薪資報酬委員會、提名委員會及個別董事之績效評估表現皆為優等，未有待改善項目。上述評估結果已於 112 年 2 月 21 日向董事會報告。

四、當年度及最近年度加強董事會職能之目標(例如設立審計委員會、提昇資訊透明度等)與執行情形評估：

(一)本公司自 111 年 6 月 17 日股東常會改選起，由四位獨立董事組成審計委員會，負責公司財務報表之允當表達、簽證會計師之選(解)任及獨立性、公司內部控制之有效實施、公司遵循相關法令及規則、公司存在或潛在風險之管控。

(二)本公司已於董事會通過「誠信經營守則」、「道德行為準則」、「公司治理實務守則」、「永續發展實務守則」及「風險管理實務守則」，以強化董事會職能與提升資訊透明度。

(二) 審計委員會運作情形或監察人參與董事會運作情形

1. 本公司於 102 年 6 月 25 日成立審計委員會。
2. 審計委員會旨在協助董事會執行公司財務報導及內部控制制度之運作，111 年度工作重點如下：
 - (1) 訂定及修正內部控制制度。
 - (2) 內部控制制度有效性之考核。
 - (3) 簽證會計師之委任。
 - (4) 財務及會計主管之任用。
 - (5) 審核財務報告。
 - (6) 內部稽核計畫核定。
3. 最近年度審計委員會開會 4 次(A)，獨立董事出席情形如下：

職稱	姓名	實際出席次數(B)	委託出席次數	實際出席率(%) (B/A)	備註
獨立董事	姜旭高	4	0	100	111.06.17 連任
獨立董事	孫達汶	2	0	100	舊任
獨立董事	秦尚民	4	0	100	111.06.17 連任
獨立董事	連秋峰	2	0	100	111.06.17 新任
獨立董事	甯玉蕙	2	0	100	111.06.17 新任

其他應記載事項：

一、審計委員會之運作如有下列情形之一者，應敘明審計委員會召開日期、期別、議案內容、獨立董事反對意見、保留意見或重大建議項目內容、審計委員會決議結果以及公司對審計委員會意見之處理：

(一) 證券交易法第 14 條之 5 所列事項：

會議日期	議案內容	證券交易法第 14 條之 5 所列事項	獨立董事反對意見、保留意見或重大建議內容	委員會決議結果及公司對審計委員會意見之處理
111.02.22 第三屆 第十一次	110 年第四季內部稽核報告 評估會計師獨立性暨委任案 110 年度之內部控制制度聲明書 110 年度營業報告書及財務報表案 110 年度盈餘分配案 111 年度營業計畫及預算案 修訂內部控制制度部分條文案 修訂取得或處分資產處理程序部分條文案 財務主管及會計主管任用案	V V V V V V	審計委員會全體成員未表示反對、保留意見或重大建議	議案均經全體委員決議通過
111.05.03 第三屆 第十二次	111 年第一季內部稽核報告案 111 年第一季個別財務報告案			
111.08.09 第四屆 第一次	111 年第二季內部稽核報告案 111 年第二季個別財務報告案			
111.11.01 第四屆 第二次	111 年第三季內部稽核報告案 111 年第三季個別財務報告案 訂定董事進修辦法及風險管理實務守則 修訂內部控制制度及內部稽核制度部分條文案 112 年度稽核計畫案	V V		

(二)除前開事項外，其他未經審計委員會通過，而經全體董事三分之二以上同意之議決事項：無此情形。

二、獨立董事對利害關係議案迴避之執行情形，應敘明獨立董事姓名、議案內容、應利益迴避原因以及參與表決情形：無此情形。

三、獨立董事與內部稽核主管及會計師之溝通情形（應包括就公司財務、業務狀況進行溝通之重大事項、方式及結果等）

(一)獨立董事與內部稽核主管溝通情形摘要：

日期	溝通要點	獨立董事意見
111.02.22 審計委員會	<ul style="list-style-type: none"> ● 110年第四季內部稽核業務報告，包括生產循環、融資循環、研發循環、投資循環、關係人交易、衍生性金融商品交易、背書保證及資金貸與他人等共36項作業。 ● 110年之內部控制制度有效性評估。 	獨立董事對議案表示贊同，無提出意見。
111.05.03 審計委員會	<ul style="list-style-type: none"> ● 111年第一季內部稽核業務報告，包括銷售及收款循環、採購及付款循環、固定資產循環、取得或處分資產、衍生性金融商品交易等共27項作業。 	獨立董事對議案表示贊同，無提出意見。
111.08.09 審計委員會	<ul style="list-style-type: none"> ● 111年第二季內部稽核業務報告，包括採購及付款循環、生產循環、電子計算機循環、財務報表編製流程管理作業、衍生性金融商品交易、背書保證及資金貸與他人等共33項作業。 	獨立董事對議案表示贊同，無提出意見。
111.11.01 審計委員會	<ul style="list-style-type: none"> ● 111年第三季內部稽核業務報告，包括銷售及收款循環、薪工循環、董事會議事運作、薪資報酬委員會、審計委員會、其他管理作業、衍生性金融商品交易、背書保證及資金貸與他人等共42項作業。 ● 討論112年度內部稽核計畫。 	獨立董事對議案表示贊同，無提出意見。

稽核主管每月透過稽核報告與獨立董事溝通；透過審計委員會，每季至少一次報告稽核業務執行狀況，若有特殊狀況時，亦會即時向審計委員會報告。本公司審計委員會與內部稽核主管溝通狀況良好。

(二)獨立董事與會計師溝通情形摘要：

日期	溝通要點	獨立董事意見
111.02.22 審計委員會	<ul style="list-style-type: none"> ● 110年度財務報表查核範圍、會計師職責及獨立性、重大會計估計事項、關鍵查核事項說明、查核報告類型及內容。 ● 重要法規更新-證管及稅務法令。 	獨立董事對議案表示贊同，無提出意見。

本公司簽證會計師每年至少一次與審計委員會溝通，溝通事項包括報告當季財務報表查核或核閱結果、重大查核發現、簽證會計師獨立性報告、決定須於財務報告中溝通之關鍵查核事項、法令修訂對公司之影響等；情形若有特殊狀況時，亦會即時向獨立董事報告。本公司獨立董事與簽證會計師溝通狀況良好。

(三) 公司治理運作情形及其與上市上櫃公司治理實務守則差異情形與原因

評估項目	運作情形		與上市上櫃公司治理實務守則差異情形及原因	
	是	否		摘要說明
一、公司是否依據上市上櫃公司治理實務守則訂定並揭露公司治理實務守則？	V		本公司依據上市上櫃公司治理實務守則訂定「公司治理實務守則」，於98年8月19日經董事會通過，並在公開資訊觀測站及公司網站揭露本守則。	無差異。
二、公司股權結構及股東權益 (一) 公司是否訂定內部作業程序處理股東建議、疑義、糾紛及訴訟事宜，並依程序實施？ (二) 公司是否掌握實際控制公司之主要股東及主要股東之最終控制者名單？ (三) 公司是否建立、執行與關係企業間之風險控管及防火牆機制？ (四) 公司是否訂定內部規範，禁止公司內部人利用市場上未公開資訊買賣有價證券？	V V V V		(一) 本公司訂有股務作業程序及設有股務專責人負責處理股東建議、疑義、糾紛及訴訟事宜。 (二) 本公司可隨時掌握董事、經理人、及持股10%以上大股東之持股情形。 (三) 本公司已訂定內部控制制度及「對子公司之監督及管理作業」，以建立、執行與關係企業間之風險控管及防火牆機制。 (四) 本公司已訂定「道德行為準則」、「員工行為倫理守則」及「內部重大資處理程序」，嚴禁內部人利用未公開資訊進行不當交易。本公司每年定期向董事及員工進行道德宣導及教育訓練，對於新進員工，於到職第一日進行人事規則、管理系統、商業道德規範、內線交易防範及其他企業社會責任相關議題之教育訓練。 111年內線交易防範執行情形如下： 1. 新進員工均於報到當日簽訂「行為倫理宣言」。 2. 參與防範內線交易教育訓練為125人次。 3. 財務報告公告前三十日，通知董事與經理人不得交易其股票。 4. 本年度未有違反內線交易之情事。	無差異。
三、董事會之組成及職責 (一) 董事會是否擬訂多元化政策、具體管理目標及落實執行？ (二) 公司除依法設置薪資報酬委員會及審計委員會外，是否自願設置其他各類功能性委員會？ (三) 公司是否訂定董事會績效評估辦法及其評估方式，每年並定期進行績效評估，且將績效評估之結果提報董事會，並運用於個別董事薪資報酬及提名續任之參考？	V V V		(一) 本公司於「公司治理實務守則」訂定多元化政策，董事會成員以不同國籍、性別、專業技能及產業經歷組成，以健全董事會之結構(詳第8-9頁)。 (二) 本公司除依法設置薪資報酬委員會及審計委員會外，另視公司業務及發展自願設置提名委員會。審計委員會、薪資報酬委員會及提名委員會之成員均由獨立董事組成。 (三) 本公司董事會於104年8月11日通過「董事會績效評估辦法」，每年進行董事會績效評估，且將績效評估之結果提報董事會，並運用於個別董事薪資報酬及提名續任之參考。	無差異。

評估項目	運作情形		與上市上櫃公司治理實務守則 差異情形及原因
	是	否	
(四)公司是否定期評估簽證會計師獨立性？	V		(四)本公司審計委員會每年定期評估簽證會計師之獨立性，再將評估結果提報董事會。 簽證會計師獨立性評估標準： 1.是否與本公司有直接或重大間接財務利益。 2.是否擔任本公司及其關係人之董監事。 3.是否為本公司及其關係人之立場或意見辯護。 4.是否與本公司及其關係人有密切關係。 5.是否承受來自本公司之恫嚇。 6.是否或提供可能影響超然獨立之非審計服務。
四、上市上櫃公司是否配置適任及適當人數之公司治理人員，並指定公司治理主管，負責公司治理相關事務(包括但不限於提供董事、監察人執行業務所需資料、協助董事、監察人遵循法令、依法辦理董事會及股東會之會議相關事宜、製作董事會及股東會議事錄等)？	V		本公司董事會通過財務主管擔任公司治理主管，總經理室下設有公司治理專責小組，負責公司治理及誠信經營的規畫，保障股東權益並強化董事會職能，主要職責包括提供董事執行業務所需資料、辦理董事會及股東會及製作議事錄、協助董事就任及持續進修、協助董事遵循法令。 公司治理主管為公司經理人並具公開發行公司財務主管達三年以上。 111年公司治理執行情況如下： 1.依法辦理董事會及股東會事宜。 2.製作董事會及股東會議事錄。 3.依董事會績效評估辦法執行評估。 4.協助董事持續進修。 5.審核獨立董事資格之適法性。
五、公司是否建立與利害關係人(包括但不限於股東、員工、客戶及供應商等)溝通管道，及於公司網站設置利害關係人專區，並妥適回應利害關係人所關切之重要企業社會責任議題？	V		本公司於網站設置利害關係人專區，設有特定聯絡電話及電子郵件信箱，供利害關係人申訴，並由專責人員負責處理及回應利害關係人關切之重要議題。相關利害關係人關注議題及溝通管道請詳本公司企業社會責任報告書及公司網站。
六、公司是否委任專業股務代辦機構辦理股東會事務？	V		本公司委由「台新綜合證券股份有限公司股務代理部」專業並具獨立性之股務代辦機構辦理股東會事務。
七、資訊公開 (一)公司是否架設網站，揭露財務業務及公司治理資訊？	V		(一)本公司已透過公司網站即時更新財務、業務、公司治理及永續發展等相關資訊。

評估項目	運作情形		與上市上櫃公司 治理實務守則 差異情形及原因
	是	否	
(二)公司是否採行其他資訊揭露之方式(如架設英文網站、指定專人負責公司資訊之蒐集及揭露、落實發言人制度、法人說明會過程放置公司網站等)?	V		(二)本公司已架設公司網站,由專人負責蒐集及揭露公司最新之財務業務資訊。設有發言人及代理發言人制度,由專人對外發言公司相關資訊。本公司法人說明會之簡報及影音檔皆上傳公開資訊觀測站並同步放置於公司網站供投資人參考。
(三)公司是否於會計年度終了後兩個月內公告並申報年度財務報告,及於規定期限前提早公告並申報第一、二、三季財務報告與各月營運情形?	V		(三)本公司已於會計年度終了後兩個月內公告並申報年度財務報告,及於規定期限前提早公告並申報第一、二、三季財務報告與各月營運情形。
八、公司是否有其他有助於瞭解公司治理運作情形之重要資訊(包括但不限於員工權益、僱員關懷、投資者關係、供應商關係、利害關係人之權利、董事及監察人進修之情形、風險管理政策及風險衡量標準之執行情形、客戶政策之執行情形、公司為董事及監察人購買責任保險之情形等)?	V		(一)員工權益與僱員關懷:請詳本年報「五、勞資關係」。 (二)投資者關係:為達到資訊公開及透明,本公司設有專人依相關規定定期於公開資訊觀測站及公司網站公告有關財務及業務等訊息。 (三)供應商關係與利害關係人權利:本公司應與往來銀行及其他債權人、員工、消費者、供應商、社區或公司之其他利害關係人,保持暢通之溝通管道,並尊重、維護其應有之合法權益,且於公司網站設置利害關係人專區。當利害關係人之合法權益受到侵害時,公司應秉誠信原則妥適處理。 (四)董事進修:請詳本年報「十五、董事進修情形」。 (五)風險管理政策及風險衡量標準:請詳本年報「柒、財務狀況及財務績效之檢討分析與風險事項」。 (六)客戶政策之執行情形:本公司與客戶保持密切聯繫,確保產品達到預期的可靠度和品質。此外,公司亦積極參與客戶的企業社會責任及道德政策。 (七)董事責任保險:為降低並分散董事因錯誤或疏失行為而造成公司及股東重大損害之風險,公司每年為董事購買責任保險。
九、請就臺灣證券交易所股份有限公司公司治理中心最近年度發布之公司治理評鑑結果說明已改善情形,及就尚未改善者提出優先加強事項與措施:無。			無差異。

(四)薪資報酬委員會與提名委員會之組成及運作情形

1. 薪資報酬委員會職責

本公司於100年11月15日由董事會決議通過薪資報酬委員會組織規程並設置「薪資報酬委員會」。薪資報酬委員會成員由董事會決議委任之，委員會由四位委員組成，其職責如下：

- (1)訂定並定期檢討董事及經理人績效評估與薪資報酬之政策、制度、標準與結構。
- (2)定期評估並訂定董事及經理人之薪資報酬。

2. 薪資報酬委員會成員資料

身分別	條件		專業資格與經驗	獨立性情形	兼任其他公開發行公司薪資報酬委員會成員家數
	姓名				
獨立董事	姜旭高		請詳本年報第9頁		0
獨立董事	孫達汶				0
獨立董事	秦尚民				0
獨立董事	連秋峰				0
獨立董事	甯玉蕙				0

3. 薪資報酬委員會運作情形資訊

(1)本公司薪資報酬委員會委員計4人。

(2)本屆委員任期：111年6月17日至114年6月16日，最近年度薪資報酬委員會開會2次(A)，委員資格及出席情形如下：

職稱	姓名	實際出席次數(B)	委託出席次數	實際出席率 % (B/A)	備註
召集人	姜旭高	2	0	100	111.06.17 連任
委員	孫達汶	1	0	100	舊任
委員	秦尚民	2	0	100	111.06.17 連任
委員	連秋峰	1	0	100	111.06.17 新任
委員	甯玉蕙	1	0	100	111.06.17 新任

其他應記載事項：

- 一、董事會如不採納或修正薪資報酬委員會之建議，應敘明董事會日期、期別、議案內容、董事會決議結果以及公司對薪資報酬委員會意見之處理(如董事會通過之薪資報酬優於薪資報酬委員會之建議，應敘明其差異情形及原因)：無此情形。
- 二、薪資報酬委員會之議決事項，如成員有反對或保留意見且有紀錄或書面聲明者，應敘明薪資報酬委員會日期、期別、議案內容、所有成員意見及對成員意見之處理：無此情形。

(3)薪資報酬委員會重要決議事項：

會議日期	議案內容	薪資報酬委員會決議及公司對委員意見之處理
111.02.22 第四屆 第六次	評估 110 年度董事酬勞案 評估 110 年度員工酬勞案 檢視 111 年度董事薪資報酬之制度與結構案 檢視 111 年度經理人薪資報酬之制度與結構案 111 年度董事酬勞及員工酬勞提列案	薪資報酬委員會全體成員未表示反對或保留意見，議案均經全體委員決議通過。
111.11.01 第五屆 第一次	111 年度董事酬勞及員工酬勞提列案 修訂董事會績效評估辦法	

4. 提名委員會成員資料及運作情形資訊：

◆提名委員會成員之委任資格條件及其職責：

本公司於111年6月17日由董事會決議通過提名委員會組織規程並設置「提名委員會」。提名委員會成員由董事會決議委任之，委員會由四位委員組成，其職責如下：

- (1) 制定董事會成員所需之專業知識、技術、經驗及性別等多元化背景暨獨立性之標準，並據以覓尋、審核及提名董事候選人。
- (2) 建構及發展董事會及各委員會之組織架構，進行董事會、各委員會、各董事之績效評估。
- (3) 訂定並定期檢討董事進修計畫。
- (4) 訂定或修訂公司治理實務守則暨相關規章。

◆提名委員會成員專業資格與經驗及運作情形：

(1) 本公司提名委員會委員計4人。

(2) 本屆委員任期：111年6月17日至114年6月16日，最近年度提名委員會開會1次(A)，委員會出席情形及討論事項如下：

職稱	姓名	專業資格與經驗	實際出席次數(B)	委託出席次數	實際出席率 % (B/A)	備註
召集人	姜旭高	請詳本年報第9頁	1	0	100	111.06.17 新任
委員	秦尚民		1	0	100	111.06.17 新任
委員	連秋峰		1	0	100	111.06.17 新任
委員	甯玉蕙		1	0	100	111.06.17 新任

其他應記載事項：

敘明提名委員會主要議案之會議日期、期別、議案內容、提名委員會成員建議或反對事項內容、提名委員會決議結果以及公司對提名委員會意見之處理：

會議日期	議案內容	提名委員會成員建議或反對事項內容	提名委員會決議結果及公司對提名委員會意見之處理
111.11.01 第一屆 第一次	檢視功能性委員會組織規程 訂定董事進修辦法及風險管理實務守則 擬定 112 年董事持續進修時程	提名委員會全體成員未表示反對、保留意見或重大建議	議案均經全體委員決議通過

(五)推動永續發展執行情形及與上市上櫃公司永續發展實務守則差異情形及原因

推動項目	執行情形			與上市上櫃公司永續發展實務守則差異情形及原因	
	是	否	摘要說明		
一、公司是否建立推動永續發展之治理架構，且設置推動永續發展專（兼）職單位，並由董事會授權高階管理階層處理，及董事會督導情形？（上市上櫃公司應填報執行情形，非屬遵循或解釋。）	V		本公司成立永續發展團隊，負責推動公司治理、發展永續環境、維護社會公益等政策或制度之提出及執行。團隊主席由總經理擔任，底下設置公司治理、人才發展、綠色產品、客戶服務、供應商管理、環境保護、資訊安全及社會參與之推動小組，負責訂定永續發展政策、目標及推動相關活動。推動小組主要由各部門主管擔任，並由相關業務部門組成。永續發展團隊依循PDCA循環運作，每年第一季檢討運作成效書面報告呈送董事會，董事會亦會視情況敦促計畫調整。	無差異。	
二、公司是否依重大性原則，進行與公司營運相關之環境、社會及公司治理議題之風險評估，並訂定相關風險管理政策或策略？（上市上櫃公司應填報執行情形，非屬遵循或解釋。）	V		<p>公司依重大性原則進行與公司營運相關之環境、社會及公司治理議題之風險評估，並訂定相關風險管理政策。</p> <ol style="list-style-type: none"> 1. 資訊透明化、尊重智慧財產權，實踐誠信正直經營原則。 2. 嚴禁任何形式的賄賂、貪污、欺騙等不正當行為，達成良好的公司治理。 3. 尊重人權，不允許剝削兒童，並給予所有員工人性化待遇。 4. 遵守政府環保、安全衛生法令，並致力符合國際環保公約及安全衛生規範。 5. 以零災害、零污染、零職業病為目標，提供員工安全健康的工作環境。 6. 落實社會責任理念，與社會永續共存。 	無差異。	
<p>三、環境議題</p> <p>(一)公司是否依其產業特性建立合適之環境管理制度？</p> <p>(二)公司是否致力於提升能源使用效率及使用對環境負荷衝擊低之再生物料？</p> <p>(三)公司是否評估氣候變遷對企業現在及未來的潛在風險與機會，並採取氣候相關議題之因應措施？</p> <p>(四)公司是否統計過去兩年溫室氣體排放量、用水量及廢棄物總重量，並制定節能減碳、溫室氣體減量、減少用水</p>	V	V	V	V	無差異。
			(一)本公司已取得ISO14001環境管理系統認證，並由專人負責系統管理及每年通過定期審查。(效期至115/1/18)		
			(二)本公司持續提升各項資源之利用效率，如提升用電、用水及用紙的使用效率、減少包裝材料、水循環使用及廢棄物管理與資源回收再利用。		
			(三)公司已評估氣候變遷對企業造成之潛在風險與機會，並採取氣候相關議題之因應措施。		
			(四)本公司自主執行溫室氣體、用水量及廢棄物盤查，並依盤查結果制定節能減碳及溫室氣體減量策略，以降低公司對自然環境之衝擊。		

推動項目	執行情形			與上市上櫃公司永續發展實務守則差異情形及原因
	是	否	摘要說明	
或其他廢棄物管理之政策？			氣候變遷導致極端氣候發生頻率及嚴重度增加。本公司對於因應節能減碳及溫室氣體減量之策略： 1.推動全公司省水、節能及污染防治改善工作，並設定年度減量目標。 2.因應省水、節能及污染防治目標，提出各項行動方案。 3.審查各行動方案進度及成效。	
<p>四、社會議題</p> <p>(一)公司是否依照相關法規及國際人權公約，制定相關之管理政策與程序？</p> <p>(二)公司是否訂定及實施合理員工福利措施(包括薪酬、休假及其他福利等)，並將經營績效或成果適當反映於員工薪酬？</p> <p>(三)公司是否提供員工安全與健康之工作環境，並對員工定期實施安全與健康教育？</p> <p>(四)公司是否為員工建立有效之職涯能力發展培訓計畫？</p> <p>(五)針對產品與服務之顧客健康與安全、客戶隱私、行銷及標示等議題，公司是否遵循相關法規及國際準則，並制定相關保護消費者或客戶權益政策及申訴程序？</p>	V	V	<p>(一)為保障所有工作者權益，本公司之人權作業遵守勞動基準法的規定，並符合國際規範所要求。同時，本公司亦參考責任商業聯盟(RBA)所訂定之行為準則，做為內部管理的標準，以保障公司之員工。</p> <p>(二)本公司定期衡量市場薪資水準以制定合理員工福利措施。依公司章程規定，公司如有獲利，應提撥不低於獲利5%為員工酬勞，員工酬勞與公司經營績效和企業社會責任相結合。此外，透過定期績效考核與發展計畫，提供雙向溝通互動平台，依績效表現結果給予相對應獎酬，藉以激勵員工與企業共同成長。</p> <p>(三)本公司致力於提供員工安全與健康之工作環境，推廣健康促進，並定期對員工進行安全與健康教育訓練。本公司已取得ISO45001認證，並由專人負責系統管理及每年通過定期審查。(效期至115/2/13)</p> <p>(四)本公司訂有「員工教育訓練管理程序」，為員工提供全方面職涯能力發展培訓計畫。</p> <p>(五)本公司依政府法規與產業之相關規範，確保產品與服務品質。產品與服務之顧客健康與安全、客戶隱私、行銷及標示恪遵循相關法規與國際準則，未有欺騙、誤導、詐欺或任何其他破壞客戶信任、損害客戶權益之行為。 本公司定期與客戶拜訪及聯絡，每年亦進行客戶滿意度調查。倘若滿意度未達目標，則由權責單位進行改善措施，並於管理審查會議中由高階主管進行審核。</p>	無差異。

推動項目	執行情形			與上市上櫃公司永續發展實務守則差異情形及原因
	是	否	摘要說明	
(六)公司是否訂定供應商管理政策，要求供應商在環保、職業安全衛生或勞動人權等議題遵循相關規範，及其實施情形？	V		本公司投保產品責任險，以保障客戶權益。 (六)本公司已訂定「供應商管理辦法」及「責任商業聯盟行為準則」，要求供應商於勞工人權、健康與安全、環境、道德與誠信及管理系統面向皆符合當地法規要求。為確保供應商及承包商遵守責任商業聯盟行為準則，公司每年對重要供應商及勞務承包商進行稽核評估。	
五、公司是否參考國際通用之報告書編制準則或指引，編制永續報告書等揭露公司非財務資訊之報告書？前揭報告書是否取得第三方驗證單位之確信或保證意見？	V		本公司依全球永續性報告協會GRI準則編製永續報告書，並公告於公司網站及公開資訊觀測站。永續報告書未取得第三方驗證單位確信。	無差異。
六、公司如依據「上市上櫃公司永續發展實務守則」定有本身之永續發展守則者，請敘明其運作與所定守則之差異情形：無差異。				
七、其他有助於瞭解推動永續發展執行情形之重要資訊： 永續發展政策、推動計畫與實施成效之詳細內容(含治理、環境及社會議題)，請參閱本公司永續報告書，網址 http://www.acxc.com.tw 及公開資訊觀測站。				

公司治理、環境及社會議題之風險管理政策或策略如下：

重大性議題及風險評估項目		政策	管理方式
治理	公司治理	資訊透明化、尊重智慧財產權，實踐誠信正直經營原則	將公司財務、業務及公司治理情形，經常且即時利用公開資訊觀測站或公司網站提供訊息
治理	反貪腐	嚴禁任何形式的賄賂、貪污、欺騙等不正當行為，達成良好的公司治理	透過董事會訂定內部控制制度、設置明確組織結構、呈報體系及權限責任，建立誠信經營文化及落實公司治理
環境	環境保護法規遵循	遵守政府環保、安全衛生法令，並致力符合國際環保公約及安全衛生規範	隨時關注國內外法規命令修訂趨勢，及早做好因應準備
社會	職業安全衛生	以零災害、零污染、零職業病為目標，提供員工安全健康的工作環境	遵守ISO45001規範，設置職業安全委員會，訂定安全衛生績效目標及管理計畫
社會	供應商環境及社會評估	落實社會責任理念，與社會永續共存	供應商若有嚴重違反環境及社會議題，將請供應商提出矯正及預防措施，若遲不改善者將會降低或取消採購合約

(六)履行誠信經營情形及與上市上櫃公司誠信經營守則差異情形及原因

評估項目	運作情形			與上市上櫃公司誠信經營守則差異情形及原因
	是	否	摘要說明	
<p>一、訂定誠信經營政策及方案</p> <p>(一)公司是否制定經董事會通過之誠信經營政策，並於規章及對外文件中明示誠信經營之政策、作法，以及董事會與高階管理階層積極落實經營政策之承諾？</p> <p>(二)公司是否建立不誠信行為風險之評估機制，定期分析及評估營業範圍內具較高不誠信行為風險之營業活動，並據以訂定防範不誠信行為方案，且至少涵蓋「上市上櫃公司誠信經營守則」第七條第二項各款行為之防範措施？</p> <p>(三)公司是否於防範不誠信行為方案內明定作業程序、行為指南、違規之懲戒及申訴制度，且落實執行，並定期檢討修正前揭方案？</p>	V	V	<p>(一)本公司董事會已於104年3月10日通過「誠信經營守則」。公司於內部規章及對外文件中明示誠信經營之政策，董事會與管理階層亦承諾積極落實，並於內部管理及外部商業活動中確實執行。</p> <p>(二)本公司「誠信經營守則」針對下列事項訂定防範事項： 1.行賄及收賄。 2.提供非法政治獻金。 3.不當慈善捐贈或贊助。 4.提供或接受不合理禮物、款待或其他不正當利益。 5.侵害營業秘密、商標權、專利權、著作權及其他智慧財產權。 6.從事不公平競爭之行為。 7.產品及服務於研發、採購、製造、提供或銷售時直接或間接損害消費者或其他利害關係人之權益、健康與安全。 上述相關規定已公告，並對員工、經理人及董事會進行宣導。</p> <p>(三)本公司於「誠信經營守則」、「道德行為準則」與「員工倫理行為守則」等規範中訂有防範不誠信行為程序、檢舉制度、懲戒與申訴制度等相關程序，並定期檢討修正。</p>	無差異。
<p>二、落實誠信經營</p> <p>(一)公司是否評估往來對象之誠信紀錄，並於其與往來交易對象簽訂之契約中明定誠信行為條款？</p> <p>(二)公司是否設置隸屬董事會之推動企業誠信經營專責單位，並定期(至少一年一次)向董事會報告其誠信經營政策與防範不誠信行為方案及監督執行情形？</p>	V	V	<p>(一)本公司於商業往來前，考量往來交易對象之合法性及是否有不誠信行為紀錄，並與來往之供應商及客戶簽有「道德條款」，當有違反道德規定時，本公司有權終止業務往來。</p> <p>(二)為健全公司誠信經營之管理，由總經理室負責誠信經營政策與防範方案之建立及監督執行，並每年至少一次向董事會報告。 111年誠信經營執行情形如下： 1.新進員工均於報到當日簽訂「行為倫理宣言」。 2.參與誠信道德教育訓練為125人次。 3.本年度未有違反誠信與道德之情事。</p>	無差異。

評估項目	運作情形			與上市上櫃公司誠信經營守則差異情形及原因
	是	否	摘要說明	
<p>(三)公司是否制定防止利益衝突政策、提供適當陳述管道，並落實執行？</p> <p>(四)公司是否為落實誠信經營已建立有效的會計制度、內部控制制度，並由內部稽核單位依不誠信行為風險之評估結果，擬定相關稽核計畫，並據以查核防範不誠信行為方案之遵循情形，或委託會計師執行查核？</p> <p>(五)公司是否定期舉辦誠信經營之內、外部之教育訓練？</p>	V	V	<p>(三)本公司已於「誠信經營守則」、「道德行為準則」、「員工倫理行為守則」、具體訂定防止利益衝突及陳述管道之規定，並落實執行相關作業。</p> <p>(四)本公司已建立有效之會計制度及內部控制，並隨時檢討，以確該制度之設計及執行持續有效。內部稽核單位定期評估風險並擬定稽核計畫，依其計畫執行相關查核，另視需要執行專案稽核，並定期向審計委員會及董事會報告查核結果，讓管理階層瞭解公司的內部控制執行情形，以達到管理之目的。</p> <p>(五)本公司每年定期向董事及員工進行道德宣導及教育訓練，對於新進員工，於到職第一日進行人事規則、管理系統、商業道德規範及其他企業社會責任相關議題之教育訓練。</p>	
<p>三、公司檢舉制度之運作情形</p> <p>(一)公司是否訂定具體檢舉及獎勵制度，並建立便利檢舉管道，及針對被檢舉對象指派適當之受理專責人員？</p> <p>(二)公司是否訂定受理檢舉事項之調查標準作業程序、調查完成後應採取之後續措施及相關保密機制？</p> <p>(三)公司是否採取保護檢舉人不因檢舉而遭受不當處置之措施？</p>	V	V	<p>(一)本公司之誠信經營守則訂定下列檢舉制度：</p> <ol style="list-style-type: none"> 1.建立並公告獨立檢舉信箱及檢舉專線，供公司內部及外部人員使用。 2.設置檢舉受理專責單位並訂定調查標準作業程序。 3.檢舉案件受理、調查過程、調查結果及相關文件製作之紀錄與保存。 4.調查完成後應採取之後續措施。 5.檢舉人身分及檢舉內容之保密。 6.保護檢舉人不因檢舉情事而遭不當處置之措施。 7.檢舉人獎勵措施。 <p>(二)公司鼓勵員工在發現任何違反法律及道德規定之活動時，可向公司審計委員會和內部稽核主管進行檢舉。對於檢舉人及調查人員，公司給予保護以避免遭受不公平的待遇或報復。</p>	無差異。
<p>四、加強資訊揭露</p> <p>公司是否於其網站及公開資訊觀測站，揭露其所定誠信經營守則內容及推動成效？</p>	V		<p>本公司已於公司網站及公開資訊觀測站揭露誠信經營守則內容及推動成效。</p>	無差異。
<p>五、公司如依據「上市上櫃公司誠信經營守則」定有本身之誠信經營守則者，請敘明其運作與所定守則之差異情形：無差異。</p>				
<p>六、其他有助於瞭解公司誠信經營運作情形之重要資訊：本公司依金管證發字第1080307434號函修訂誠信經營守則，詳細內容可參閱本公司網站(http://www.acxc.com.tw)及公開資訊觀測站。</p>				

- (七)公司如有訂定公司治理守則及相關規章者，應揭露其查詢方式：本公司訂有公司治理實務守則及相關規章，並已揭露於公司網站投資人關係單元(<http://www.acxc.com.tw>)及公開資訊觀測站。
- (八)其他足以增進對公司治理運作情形瞭解之重要資訊，得一併揭露：請參閱本公司網站。
- (九)內部控制制度執行狀況應揭露下列事項：
1. 內部控制聲明書：詳第58頁。
 2. 委託會計師專案審查內部控制制度者，應揭露會計師審查報告：無。
- (十)最近年度截至年報刊印日止，公司及內部人員依法被處罰，或公司對其內部人員違反內部控制制度規定之處罰，其處罰結果可能對股東權益或證券價格有重大影響者，應列明其處罰內容、主要缺失與改善情形：無。
- (十一)最近年度及截至年報刊印日止，股東會及董事會之重要決議：詳第59頁。
- (十二)最近年度及截至年報刊印日止，董事或監察人對董事會通過重要決議有不同意見且有紀錄或書面聲明者，其主要內容：無。
- (十三)最近年度及截至年報刊印日止，公司董事長、總經理、會計主管、財務主管、內部稽核主管、公司治理主管及研發主管等辭職解任情形之彙總：無。

112.3.31

職稱	姓名	到任日期	解任日期	辭職或解任原因
財會主管 公司治理主管	周賢亮	110.08.25	111.02.22	職務調整

- (十四)本公司與財務資訊透明有關人員，取得主管機關指定之相關證照情形：

112.3.31

證照名稱	人數
國際內部稽核師 CIA	1
證基會舉辦之企業內部控制基本能力測驗	1
證基會舉辦之股務人員專業能力測驗	1

(十五)董事進修情形

職稱	姓名	主辦單位	進修日期	課程名稱	時數
董事長	雙德投資(股)公司 代表人：郭建文	社團法人中華 公司治理協會	111.08.09 111.11.01	從檢調角度看內線交易 從新冠病毒看因應世界不永續風險的商業 策略與公司治理	6
董事	郭家福投資(股)公司 代表人：郭永福	社團法人中華 公司治理協會	111.08.09 111.11.01	從檢調角度看內線交易 從新冠病毒看因應世界不永續風險的商業 策略與公司治理	6
董事	新昌建設(股)公司 代表人：郭枝群	社團法人中華 公司治理協會	111.08.09 111.11.01	從檢調角度看內線交易 從新冠病毒看因應世界不永續風險的商業 策略與公司治理	6
董事	霖勵建設(股)公司 代表人：韓德蒂	社團法人中華 公司治理協會	111.08.09 111.11.01	從檢調角度看內線交易 從新冠病毒看因應世界不永續風險的商業 策略與公司治理	6
董事	美商喬翰生科技(股)公司 代表人：John Darko Petrincec	社團法人中華 公司治理協會	111.08.09 111.11.01	從檢調角度看內線交易 從新冠病毒看因應世界不永續風險的商業 策略與公司治理	6
董事	明凱科技(股)公司 代表人：Kelvin Kiew	社團法人中華 公司治理協會	111.08.09 111.11.01	從檢調角度看內線交易 從新冠病毒看因應世界不永續風險的商業 策略與公司治理	6
獨立 董事	姜旭高	社團法人中華 公司治理協會	111.08.09 111.11.01	從檢調角度看內線交易 從新冠病毒看因應世界不永續風險的商業 策略與公司治理	6
獨立 董事	秦尚民	社團法人中華 公司治理協會	111.08.09 111.11.01	從檢調角度看內線交易 從新冠病毒看因應世界不永續風險的商業 策略與公司治理	6
獨立 董事	連秋峰	社團法人中華 公司治理協會	111.08.09 111.11.01	從檢調角度看內線交易 從新冠病毒看因應世界不永續風險的商業 策略與公司治理	6
獨立 董事	甯玉蕙	臺灣證券交易所與 證券櫃檯買賣中心	111.07.20	永續發展路徑圖產業主題宣導會	2
		台灣永續能源 研究基金會	111.07.28	2022淨零與永續發展論壇	2
		證券櫃檯買賣中心	111.08.25	上櫃興櫃公司內部人股權宣導說明會	3
		社團法人中華 公司治理協會	111.08.09 111.11.01	從檢調角度看內線交易 從新冠病毒看因應世界不永續風險的商業 策略與公司治理	6

(十六)經理人進修情形

職稱	姓名	主辦單位	進修日期	課程名稱	時數
總經理	郭建文	社團法人中華 公司治理協會	111.08.09 111.11.01	從檢調角度看內線交易 從新冠病毒看因應世界不永續風險的商業 策略與公司治理	6
財會主管 公司治理主管	彭敬堯	臺灣證券交易所與 證券櫃檯買賣中心	111.07.20	永續發展路徑圖產業主題宣導會	2
		台灣永續能源 研究基金會	111.07.28	2022淨零與永續發展論壇	2
		證券櫃檯買賣中心	111.08.25	上櫃興櫃公司內部人股權宣導說明會	3
		社團法人中華 公司治理協會	111.08.09 111.11.01	從檢調角度看內線交易 從新冠病毒看因應世界不永續風險的商業 策略與公司治理	6
		財團法人中華 民國會計研究 發展基金會	111.10.05 111.10.06 111.10.12 111.10.13 111.10.14	發行人證券商證券交易所會計主管初任進 修班	30
		臺灣證券交易所	111.11.13 111.11.14	國泰永續金融暨氣候變遷高峰論壇	9

四、簽證會計師公費資訊

金額單位：新臺幣千元

會計師事務所名稱	會計師姓名	會計師查核期間	審計公費	非審計公費(註)	合計	備註
安侯建業聯合會計師事務所	呂倩慧 曾漢鈺	111 年度	1,720	410	2,130	稅務簽證及代墊費用

- (一)更換會計師事務所且更換年度所給付之審計公費較更換前一年度之審計公費減少者：無。
 (二)審計公費較前一年度減少達百分之十以上者：無。

五、更換會計師資訊：

(一)關於前任會計師

更換日期	110.02.23		
更換原因及說明	因安侯建業聯合會計師事務所內部業務調整		
說明係委任人或會計師終止或不接受委任	當事人	會計師	委任人
	情況	不適用	
	主動終止委任 不再接受(繼續)委任		
最新兩年內簽發無保留意見以外之查核報告書意見及原因	無		
與發行人有無不同意見	有	-	會計原則或實務
		-	財務報告之揭露
		-	查核範圍或步驟
		-	其他
	無	v 說明：無	
其他揭露事項	無		

(二)關於繼任會計師

事務所名稱	安侯建業聯合會計師事務所
會計師姓名	呂倩慧、曾漢鈺
委任之日期	110.02.23
委任前就特定交易之會計處理方法或會計原則及對財務報告可能簽發之意見諮詢事項及結果	無
繼任會計師對前任會計師不同意見事項之書面意見	無

- (三)前任會計師對公開發行公司年報應行記載事項準則第10條第6款第1目及第2目之3事項之復函：無。

六、公司之董事長、總經理、負責財務或會計事務之經理人，最近一年內曾任職於簽證會計師所屬事務所或其關係企業者：無。

七、最近年度及截至年報刊印日止，董事、監察人、經理人及持股比例超過百分之十之股東股權移轉及股權質押變動情形

(一)董事、監察人、經理人及大股東股權變動情形

單位：股

職 稱	姓 名	111年度		當年度截至4月9日	
		持有股數 增(減)數	質押股數 增(減)數	持有股數 增(減)數	質押股數 增(減)數
董事長	雙德投資股份有限公司	20,000	0	0	0
董事代表人	郭建文	0	0	0	0
董事	郭家福投資股份有限公司	0	0	0	0
董事代表人	郭永福	0	0	0	0
董事	新昌建設股份有限公司	0	0	0	0
董事代表人	郭枝群	0	0	0	0
董事	霖勵建設股份有限公司	0	0	0	0
董事代表人	韓德蒂	0	0	0	0
董事	美商喬翰生科技股份有限公司	0	0	0	0
董事代表人	John Darko Petrinec	0	0	0	0
董事	明凱科技股份有限公司	0	0	0	0
董事代表人	Kelvin Kiew	0	0	0	0
董事	李明煌(註1)	0	0	不適用	
獨立董事	姜旭高	0	0	0	0
獨立董事	孫達汶(註1)	0	0	不適用	
獨立董事	秦尚民	0	0	0	0
獨立董事	連秋峰	0	0	0	0
獨立董事	甯玉蕙	0	0	0	0
總經理	郭建文	0	0	0	0
副總經理	沈志文	0	0	0	0
協理	林琿琦	0	0	0	0
協理	劉純宏	0	0	0	0
協理	彭敬堯	0	0	0	0
會計主管	周賢亮(註2)	0	0	不適用	

註1：董事李明煌及獨立董事孫達汶於111.06.17任期屆滿。

註2：會計主管周賢亮於111.02.22職務異動。

(二)股權移轉資訊：無。

(三)股權質押資訊：無。

八、持股比例占前十名之股東，其相互間為關係人或為配偶、二親等以內之親屬關係之資訊：

112年4月9日

名稱	本人持有股份		配偶、未成年子女持有股份		利用他人名義合計持有股份		前十大股東間具有配偶、親屬關係者姓名及其名稱		備註
	股數	持股比率	股數	持股比率	股數	持股比率	姓名	關係	
郭家福投資股份有限公司	5,485,189	7.95%	0	0%	0	0%	無	無	
郭家福投資股份有限公司 代表人:郭枝群	1,709,481	2.48%	365,017	0.53%	0	0%	郭建文 李明山	二親等 二親等	
國泰人壽保險股份有限公司	3,122,000	4.52%	0	0%	0	0%	無	無	
國泰人壽保險股份有限公司 代表人:黃調貴	0	0%	0	0%	0	0%	無	無	
明凱科技股份有限公司	3,068,477	4.45%	0	0%	0	0%	無	無	
明凱科技股份有限公司 代表人:Kelvin Kiew	0	0%	0	0%	0	0%	無	無	
美商喬翰生科技股份有限公司	2,881,810	4.18%	0	0%	0	0%	無	無	
美商喬翰生科技股份有限公司 代表人: John Darko Petrinc	88,200	0.13%	0	0%	0	0%	無	無	
勁德興業有限公司	2,206,000	3.20%	0	0%	0	0%	無	無	
勁德興業有限公司 代表人:李明山	274,000	0.40%	0	0%	0	0%	郭枝群 郭建文	二親等 二親等	
定福投資股份有限公司	2,189,017	3.17%	0	0%	0	0%	無	無	
定福投資股份有限公司 代表人:郭建文	1,709,481	2.48%	365,017	0.53%	0	0%	郭枝群 李明山	二親等 二親等	
廣泰實業股份有限公司	2,000,000	2.90%	0	0%	0	0%	無	無	
廣泰實業股份有限公司 代表人:賴雪	1,380,000	2.00%	0	0%	0	0%	無	無	
美而固建設事業股份有限公司	1,937,870	2.81%	0	0%	0	0%	無	無	
美而固建設事業股份有限公司 代表人:郭枝群	1,709,481	2.48%	365,017	0.53%	0	0%	郭建文 李明山	二親等 二親等	
霖勵建設股份有限公司	1,808,271	2.62%	0	0%	0	0%	無	無	
霖勵建設股份有限公司 代表人:郭建文	1,709,481	2.48%	365,017	0.53%	0	0%	郭枝群 李明山	二親等 二親等	
翁清標	1,800,000	2.61%	0	0%	0	0%	無	無	

九、公司、公司之董事、監察人、經理人及公司直接或間接控制之事業對同一轉投資事業之持股數，並合併計算綜合持股比例：無。

肆、募資情形

一、資本及股份

(一)股本來源

1. 股本形成經過

單位：新台幣元；股

年 月	發行 價格	核 定 股 本		實 收 股 本		備 註		
		股 數	金 額	股 數	金 額	股本 來源	以現金以 外之財產 抵充股款	核准生效 日期及文號
99.09	10	150,000,000	1,500,000,000	69,016,200	690,162,000	資本公積 轉增資	無	99年7月13日 金管證發字第 0990036222號

2. 股份種類

單位：股

股份 種類	核 定 股 本			備註
	流通在外股份	未發行股份	合計	
記名式普通股	69,016,200	80,983,800	150,000,000	上櫃股票

3. 總括申報制度相關資訊：無

(二)股東結構

112年4月9日

股東結構 數量	政府機構	金融機構	其他法人	個 人	外國機構及 外 人	合 計
人 數	0	25	48	6,304	104	6,481
持有股數	0	5,983,068	22,171,757	29,704,543	11,156,832	69,016,200
持股比例	0.00%	8.67%	32.13%	43.04%	16.17%	100.00%

(三) 股權分散情形

1. 普通股

112年4月9日

持股分級	股東人數	持有股數	持股比例
1 至 999	2,282	337,262	0.49%
1,000 至 5,000	3,505	6,494,177	9.41%
5,001 至 10,000	316	2,425,255	3.51%
10,001 至 15,000	117	1,503,365	2.18%
15,001 至 20,000	57	1,034,333	1.50%
20,001 至 30,000	61	1,569,154	2.27%
30,001 至 40,000	21	729,137	1.06%
40,001 至 50,000	16	729,543	1.06%
50,001 至 100,000	39	2,934,416	4.25%
100,001 至 200,000	23	3,214,728	4.66%
200,001 至 400,000	18	5,617,765	8.14%
400,001 至 600,000	4	1,964,744	2.85%
600,001 至 800,000	3	1,982,510	2.87%
800,001 至 1,000,000	0	0	0.00%
1,000,001 以上	19	38,479,811	55.75%
合 計	6,481	69,016,200	100.00%

2. 特別股：無

(四) 主要股東名單

112年4月9日

主要股東名稱	股份	持有股數	持股比例
郭家福投資股份有限公司		5,485,189	7.95%
國泰人壽保險股份有限公司		3,122,000	4.52%
明凱科技股份有限公司		3,068,477	4.45%
美商喬翰生科技股份有限公司		2,881,810	4.18%
勁德興業有限公司		2,206,000	3.20%
定福投資股份有限公司		2,189,017	3.17%
廣泰實業股份有限公司		2,000,000	2.90%
美而固建設事業股份有限公司		1,937,870	2.81%
霖勵建設股份有限公司		1,808,271	2.62%
翁清標		1,800,000	2.61%

(五)最近二年度每股市價、淨值、盈餘及股利資料

單位：新台幣元

項 目		年 度		110年度	111年度	當年度截至 112年3月31日
		最 高	最 低			
每股市價	最 高			615.00	357.00	249.50
	最 低			306.00	142.00	178.00
	平 均			446.01	217.45	213.12
每股淨值	分 配 前			55.44	51.50	52.13
	分 配 後			47.44	(註1)	(註1)
每股盈餘	加權平均股數(仟股)			69,016	69,016	69,016
	每 股 盈 餘	調 整 前		14.88	3.99	0.63
		調 整 後		14.88	(註1)	(註1)
每股股利	現金股利			8.00	(註1)	(註1)
	無 償 配 股	盈餘配股		0	(註1)	(註1)
		資本公積配股		0	(註1)	(註1)
	累積未付股利			0	0	0
投資 報酬 分析	本益比(註2)			29.97	(註1)	-
	本利比(註3)			55.75	(註1)	-
	現金股利殖利率(註4)			1.79%	(註1)	-

註1：俟股東會決議後定案。

註2：本益比=當年度每股平均收盤價/調整後之每股盈餘。

註3：本利比=當年度每股平均收盤價/每股現金股利。

註4：現金股利殖利率=每股現金股利/當年度每股平均收盤價。

(六)公司股利政策及執行狀況

1.股利政策

本公司年度總決算如有盈餘，依下列順序分派之：

- (1)提繳稅款。
- (2)彌補歷年虧損。
- (3)提列百分之十為法定盈餘公積。但法定盈餘公積已達資本總額時不在此限。
- (4)依法令或主管機關規定提列或迴轉特別盈餘公積。
- (5)其餘連同以前年度累積未分配盈餘，由董事會依本條第二項股利政策擬具盈餘分派案，經股東會決議後分派之。

本公司所屬產業正處於成長階段，分派股利之政策，須視公司目前及未來之投資環境、資金需求、國內外競爭狀況及資本預算等因素，兼顧股東利益、平衡股利及公司長期財務規畫等，每年依法由董事會擬具分派案，經股東會決議後分派之。本公司股東紅利分派得以現金或股票方式發放，股東現金紅利分派之比例不低於股東紅利總額之百分之十。

2.股利執行狀況

本公司十分重視股東利益，採取健全、穩定並追求股東權益最適保障的股利政策，在無特殊情形考量下，以不低於當年度可分配盈餘百分之五十為分派原則。近11年(100年度至110年度)平均之股東紅利分派比率(佔當年度稅後淨利)達96%。

3.本次股東會擬議股利分派情形

本公司111年度盈餘分配案經112年2月21日董事會擬議通過，擬分配股東現金紅利新台幣247,768,158元，每股配發3.59元，配發率為當年度稅後淨利之100%。

4.預期股利政策將有重大變動時，應加以說明：無。

(七)本次股東會擬議之無償配股對公司營業績效及每股盈餘之影響：無。

(八)員工及董事酬勞：

1. 公司章程所載員工酬勞及董事酬勞之成數或範圍：

按本公司公司章程所訂之政策執行，本公司年度如有獲利，應提撥不高於百分之一點五為董事酬勞及不低於百分之五為員工酬勞。但公司尚有累計虧損時，應先保留彌補數額。前項所稱獲利係指稅前淨利扣除董事酬勞及員工酬勞前之利益。員工酬勞得以股票或現金為之，其發給股票或現金之對象，得包括符合一定條件之從屬公司員工。

2. 本期估列員工酬勞及董事酬勞金額之估列基礎、以股票分派之員工酬勞之股數計算基礎及實際分派金額若與估列數有差異時之會計處理：

管理當局依據公司章程規定並考量整體經營結構及產業水準分別估列計員工酬勞及董事酬勞。嗣後董事會決議實際分派金額與估列數若有差異時，則視為會計估計變動，列為次年度之損益。

3. 董事會通過分派酬勞情形：

(1)本公司112年2月21日董事會決議通過111年度擬議分派員工酬勞及董事酬勞資訊：

A.擬分派員工現金酬勞計新台幣18,653,960元，與帳列員工酬勞金額相同。

B.擬分派董事現金酬勞計新台幣5,596,187元，與帳列董事酬勞金額相同。

(2)以股票分派之員工酬勞金額及占本期稅後純益及員工酬勞總額合計數之比例：無。

4. 前一年度員工及董事酬勞之實際分派情形：

項目	董事會決議 實際分派數	估列金額	差異數	差異原因
員工酬勞	68,715,025元	68,715,025元	0	無
董事酬勞	20,614,507元	20,614,507元	0	無

(九)公司買回本公司股份情形：無。

二、公司債辦理情形：無。

三、特別股辦理情形：無。

四、海外存託憑證辦理情形：無。

五、員工認股權憑證辦理情形：無。

六、限制員工權利新股辦理情形：無。

七、併購或受讓他公司股份發行新股辦理情形：無。

八、資金運用計畫執行情形：無。

伍、營運概況

一、業務內容

(一)業務範圍

1.所營業務之主要內容

- (1) F219010 電子材料零售業。
- (2) F113070 電信器材批發業。
- (3) F119010 電子材料批發業。
- (4) CC01050 資料儲存及處理設備製造業。
- (5) CC01070 無線通信機械器材製造業。
- (6) CC01080 電子零組件製造業。
- (7) F213060 電信器材零售業。
- (8) ZZ99999 除許可事業外得經營法令未禁止或限制之業務。

2.所營業務之營業比重

單位：新台幣千元

項 目	年 度	111年度	
		營業收入	比重(%)
高頻整合型元件及模組		1,436,189	98.01%
其他高頻陶瓷元件		29,093	1.99%
合 計		1,465,282	100.00%

3.公司目前之產品(服務)項目

高頻整合型元件及模組，主要包括：

- (1) 濾波器(Filter)。
- (2) 平衡至非平衡阻抗轉換器(Balun)。
- (3) 平衡阻抗濾波器(Balanced Filter)。
- (4) 雙工器(Diplexer)。
- (5) 三工器(Triplexer)。
- (6) 耦合器(Coupler)。
- (7) 晶片天線(Antenna)。
- (8) 晶片天線模組(Antenna Module)。
- (9) 藍芽模組(Bluetooth Module)。
- (10) 射頻前端模組(Front-end Module)。
- (11) 天線開關模組(Antenna Switch Module)。
- (12) 高頻晶片陶瓷元件，主要包括電感及電容等被動元件。

(二)產業概況

1.產業現況與發展

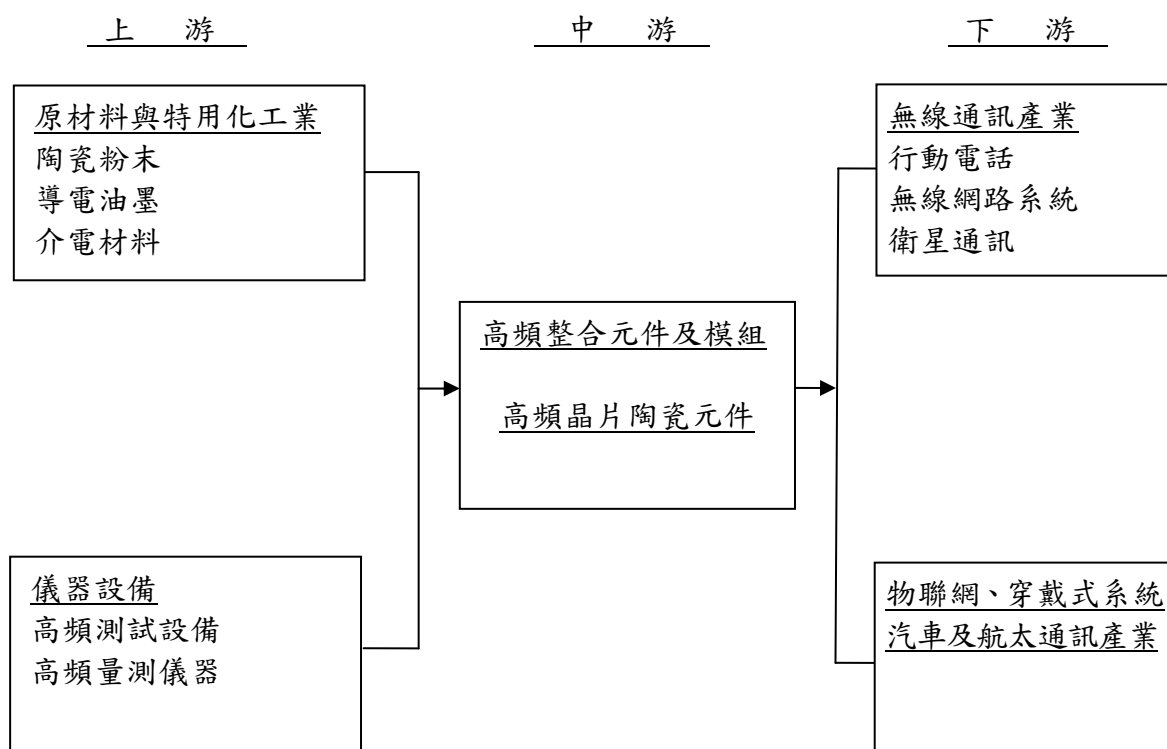
隨著電信自由化風潮的帶動，加上行動通訊技術的快速發展，相關終端產品及通訊設備的成長進一步帶動無線通訊的需求。無線通訊的終端應用範圍很廣，如智慧型手機、無線區域網路(WLAN)、藍芽(Bluetooth)、全球定位系統(GPS)、筆記型電腦、平版電腦、無線電話、無線對講機、呼叫器、家庭無線(Home RF)、數位廣播、無線數據機、無線傳真機、車用電子、遊戲機，以及新興的物聯網與穿戴裝置應用等等。由於全球市場對無線通訊應用的需求急速增加，使無線通訊的頻段大幅躍升，且由於無線可攜式產品小型化、多元功能及高傳輸速度的趨勢下，此即引發市場對高頻整合元件及模組的高度需求。

雖然系統愈趨複雜，但各種通訊系統實際所用的內部零組件數目卻日益整合，這主要歸因於線路的積體化，至於被動元件的積體化，目標乃朝向系統級封裝(System in a Package：SiP)或系統單晶片(System on a Chip：SoC)發展。由於終端產品內建各項無線通訊應用已是未來發展主流，模組化也必將成為通訊元件未來發展的趨勢，而高效能的元件模組化需要利用高密度的構裝製程，以通訊市場的供應鏈來看，擁有SiP高密度系統構裝技術的廠商，可提供上、下游整合性服務，未來將成為晶片設計及終端產品公司積極尋求的合作夥伴。

以近幾年無線通訊應用中大幅成長的智慧型手機、GPS、WLAN及Bluetooth為例，其功能、特性或市場雖有不同，但相同的是對所需零組件之高密度電路、小型化、高頻化、積體化及模組化的高度需求。本公司所經營之高頻整合元件及模組與高頻晶片陶瓷元件乃應用於無線通訊市場，為國內第一家且最具規模專注於射頻(RF)整合元件與模組的設計及製造公司，因著所開發的產品符合市場期待且整合型的終端應用具高度成長動力下，本公司為國內RF通訊關鍵零組件產業中最具高度成長與發展潛力的公司。

2. 產業上、中、下游之關聯性

高頻整合元件及模組與高頻晶片陶瓷元件在上游原材料產業方面，主要包括陶瓷粉末、導電油墨及介電材料，主要製程儀器設備包括雷射打孔機、端銀機、連續爐、打線機、外檢機、射頻測試機及網路分析儀等。下游產業包括無線通訊產業、車用電子系統及航太通訊產業等，其與上中下游產業供需息息相關，茲將其上、中、下游產業關聯圖列示如下：



3.產品之發展趨勢及競爭情形

無線通訊產品多功能化及小型化已成為市場趨勢，順應無線通訊元件的發展將朝向高頻化、小型化及模組化的方向發展。

近年來我國無線通訊蓬勃發展，無論是在智慧型手機、無線區域網路(WLAN)、全球定位系統(GPS)、藍芽(Bluetooth)、物聯網與穿戴裝置等主流應用都呈現高度成長，然而相對於國際大廠，我國在無線通訊高頻元件及模組化技術的發展卻仍屬薄弱。目前全球整合元件大廠以日、美、歐為首，如日本的Murata、Kyocera、TDK；美國的CTS及歐洲的Bosch、CMAC等大廠，反觀國內廠商，由於起步較晚，目前我國在全球市佔率中相對產值仍低。

有鑑於無線通訊的應用將是未來市場成長的核心，本公司積極開發具有前瞻性及創新的高頻元件及模組化尖端技術，以期掌握未來無線通訊成長的契機。

(三)技術及研發概況

1.111年度投入研發費用為新台幣94,447千元。

2.最近年度研發計畫、未完成研發計畫之目前進度、須再投入研發費用、預計完成量產時間及未來影響研發成功之主要因素：

(1)研究發展

由於本公司研發團隊同時在RF通訊及材料工程領域具備深厚的學術基礎及產品開發經驗，不論在技術發展及商業應用上均能掌握市場脈動。研究發展上則以有效提升RF元件整合度及模組化技術為二大重點方向，主要研發項目大致可分為技術分析、新產品開發、製程改善、材料配方及品質分析等構面。

(2)最近年度開發成功之技術或產品

年度	開發成功之技術或產品
111年	1. 開發完成尺寸1.6mmx0.8mm，GPS/WLAN通訊系統使用之低成本小型化雙工器。 2. 開發完成尺寸4.5mmx3.2mm，WiFi 6E歐規通訊系統使用之6.2GHz高抑制隔離帶通濾波器。 3. 開發完成尺寸1.6mmx0.8mm，WiFi 6E通訊系統使用之高抑制帶通濾波器。 4. 開發完成尺寸1.6mmx0.8mm，WiFi 6E車用遊戲通訊系統使用之高隔離度雙工器。 5. 開發完成尺寸5.5mmx3.2mm，WiFi 6E通訊系統使用之5.5GHz高抑制隔離帶通濾波器。 6. 開發完成尺寸5.5mmx3.2mm，WiFi 6E通訊系統使用之6.5GHz高抑制隔離帶通濾波器。 7. 開發完成尺寸2.0mmx1.25mm，900MHz通訊系統使用之複數阻抗收發平衡式濾波器。 8. 開發完成尺寸1.6mmx0.8mm，LTE通訊系統使用之1:1平衡至非平衡阻抗轉換器。 9. 開發完成尺寸1.6mmx0.8mm，LTE通訊系統使用之1:2平衡至非平衡阻抗轉換器。 10. 開發完成尺寸1.6mmx0.8mm，UWB通訊系統使用之高抑制帶通濾波器。 11. 開發完成尺寸2.0mmx1.25mm，LTE通訊系統使用之高隔離度雙工器。 12. 開發完成尺寸1.6mmx0.8mm，WiFi 6E通訊系統使用之雜訊抑制帶通濾波器。 13. 開發完成尺寸1.0mmx0.5mm，5G N77通訊系統使用之小型化薄型帶通濾波器。 14. 開發完成尺寸2.0mmx1.25mm，3000MHz小型基站通訊系統使用之耦合器。 15. 開發完成尺寸2.0mmx1.25mm，1950MHz小型基站通訊系統使用之耦合器。 16. 開發完成尺寸2.0mmx1.25mm，850MHz小型基站通訊系統使用之耦合器。 17. 開發完成尺寸4.5mmx4.5mm，毫米波通訊系統使用之雙極化天線陣列單元。 18. 開發完成尺寸4.5mmx3.2mm，WiFi-7中國三頻通訊系統使用之5.2GHz高抑制隔離帶通濾波器。 19. 開發完成尺寸4.5mmx3.2mm，WiFi-7中國三頻通訊系統使用之5.8GHz高抑制隔離帶通濾波器。 20. 開發完成尺寸2.0mmx1.25mm，2.47GHz通訊系統使用之低溫漂1:2平衡至非平衡阻抗轉換濾波器。

年度	開發成功之技術或產品
	<p>21. 開發完成尺寸2.0mmx1.25mm，2.5GHz通訊系統使用之低溫漂1:2平衡至非平衡阻抗轉換濾波器。</p> <p>22. 開發完成尺寸1.6mmx0.8mm，WLAN雙頻通訊系統使用之小型化雙工器。</p> <p>23. 開發完成尺寸1.6mmx0.8mm，WiFi-7雙頻通訊系統使用之小型化雙工器。</p> <p>24. 開發完成尺寸1.6mmx0.8mm，WLAN雙頻通訊系統使用之小型化低損耗雙工器。</p> <p>25. 開發完成尺寸1.6mmx0.8mm，WiFi-7雙頻通訊系統使用之小型化低損耗雙工器。</p> <p>26. 開發完成尺寸2.0mmx1.25mm，WiFi-7通訊系統使用之平衡式LGA雙工器。</p> <p>27. 開發完成尺寸1.0mmx0.5mm，WiFi 通訊系統使用之小型化薄型耦合器。</p> <p>28. 開發完成尺寸5.5mmx3.2mm，WiFi 路由器通訊系統使用之6.3GHz高抑制隔離帶通濾波器。</p> <p>29. 開發完成尺寸1.4mmx1.1mm，WiFi-7通訊系統使用之5-pin雜訊抑制帶通濾波器。</p> <p>30. 開發完成尺寸1.6mmx0.8mm，行動通訊系統使用之低成本帶通濾波器。</p> <p>31. 開發完成尺寸1.6mmx0.8mm，WiFi 5G通訊系統使用之高抑制帶通濾波器。</p> <p>32. 開發完成尺寸1.6mmx0.8mm，遊戲機WiFi通訊系統使用之小型化雙工器。</p> <p>33. 開發完成尺寸1.6mmx0.8mm，5G N77通訊系統使用之高抑制帶通濾波器。</p> <p>34. 開發完成尺寸1.0mmx0.5mm，WiFi-7通訊系統使用之小型化低通濾波器。</p> <p>35. 開發完成尺寸1.6mmx0.8mm，WiFi-7路由器通訊系統使用之帶通濾波器。</p> <p>36. 開發完成尺寸1.6mmx0.8mm，3.7GHz通訊系統使用之寬頻功分器。</p>

(3) 未完成研發計畫之目前進度、須再投入研發費用及預計完成量產時間

111年未完成之研發計畫	目前進度	預計完成量產時間	須再投入研發費用(千元)
開發縮小化整合型元件	85%	112年/Q1-Q2	20,000
開發縮小化多頻、多模整合型模組	85%	112年/Q3-Q4	20,000
高精密度材料、製程開發	75%	112年/Q3-Q4	30,000

(4) 未來影響研發成功之主要因素

- ① 正確的研發策略並有效掌握產品開發時程，以達到產品 time to market。
- ② 良好的產品設計能力，及早有效 Design-in 客戶端之產品設計。
- ③ 優秀穩定的研發團隊，使研發經驗可有效累積並推升產品開發能力。

(5) 未來研發計畫及預計投入之研發費用

未來研發計畫	未來三年預計投入研發費用(千元)
開發縮小化整合型元件	150,000
開發縮小化多頻/多模整合型模組	200,000
高精密度材料/製程開發	100,000
總計	450,000

(四) 長短期業務發展計畫

1. 短期發展計畫

- (1) 模組化開拓主力產品。
- (2) 產品小型化及多功能化。
- (3) 強化中國及新興市場的開發。

2. 長期發展計畫

- (1) 模組化開拓新興產品。
- (2) 系統級封裝技術的開發。
- (3) 策略聯盟的合作模式。

二、市場及產銷概況

(一)市場分析

1. 主要產品(服務)之銷售地區

單位：新台幣千元

銷售區域 \ 年度		110年度		111年度	
		金額	%	金額	%
內銷		414,560	14.56	297,032	20.27
外銷	美洲	973,008	34.19	398,429	27.19
	亞洲	1,436,792	50.48	756,225	51.61
	歐洲	21,944	0.77	13,596	0.93
	小計	2,431,744	85.44	1,168,250	79.73
合計		2,846,304	100.00	1,465,282	100.00

2. 市場占有率

近年來由於無線通訊市場蓬勃發展，帶動了低溫陶瓷(LTCC)元組件產業呈現大幅成長，根據Research Allied估計，2020年LTCC全球年產值約32.2億美元，到2027年將達到75.9億美元；供應鏈中以日本為最大的供應國，市場佔有率高達50%，主導了全球LTCC產品市場及技術，其次為美國與歐洲，而國內廠商由於起步較晚，相對市場佔有率仍低。

本公司所生產的高頻整合型元件、模組及高頻晶片陶瓷元件，主要包括濾波器、平衡至非平衡阻抗轉換器、平衡阻抗濾波器、雙工器、三工器、耦合器、晶片天線、晶片天線模組、藍芽模組、射頻前端模組、天線開關模組、電感及電容等被動元件，普遍應用在智慧型手機、無線區域網路、藍芽、GPS、物聯網與穿戴裝置等終端設備。由於本公司為國內早期投入且專營RF整合元件與模組的公司，當產品進入市場後，以優良的品質、具競爭力的價格與高時效的服務，在很短時間內即獲得國內外客戶的肯定，目前在技術層次及市場佔有率上均居國內領導地位，全球市佔有率約2%。

3. 市場未來之供需狀況與成長性

隨著全球電信自由化及通訊技術的精進，無線通訊已成為3C產業中最具成長動能的產業，展望未來，當終端產品都走向整合的趨勢下，手機的普及率及可攜式具有絕佳的競爭優勢以整合其他產品功能，其中智慧型手機即是典型的代表。智慧型手機在具備愈來愈強的運算及多媒體功能後，衍生出上網、下載及分享等功能，此即需要有更多元的傳輸管道、更高的傳輸頻寬及更優質的傳輸效率，因此也引發手機目前及未來將結合的各種通訊功能，從區域的WLAN，短距的Bluetooth及ZigBee，到長距的WiMAX，再加上GPS與行動電視功能，將語音、數據與視訊等多功能結合，打造了全方位的通訊平台。IDC預估，2023年智慧型手機全球出貨量將達11.93億支，其中5G智慧型手機滲透率為62%；個人穿戴裝置全球出貨量將達5.23億台，預估2027年出貨量達6.45億，年複合成長率5.4%；GPS因車用導航定位服務在全球各地的擴展，也將是未來幾年具高成長潛力的產品；至於新興的物聯網應用，如智慧家庭、智慧製造、智慧健康及智慧交通等智慧應用的快速發展，預期未來物聯網所帶來的經濟效益將十分可觀。

本公司所經營的RF整合元件及模組為無線通訊產品必需使用的關鍵零組件，智慧型手機、電腦、無線網路、全球衛星定位系統、物聯網及穿戴裝置等通訊產品直接牽動LTCC未來市場的發展。由於現行主流的無線通訊應用在未來幾年仍呈現高度成長以及未來新興通訊產品也朝向多功能整合發展的趨勢下，市場對本公司所生產的整合元件及模組產品將會有更高的需求。

4. 競爭利基

(1) 兼具四大核心技術

本公司擁有產業中極少能夠同時具備之先進 RF 電路設計、材料開發、製程設計及產品測試等四大核心技術，由於自主掌控 RF 及材料二大領域的關鍵技術，有能力提供高效率的客製化產品及服務。

(2) 產品定位符合市場發展主流

無線通訊為近年來最具成長動力的產業，隨著終端產品的大幅成長，將直接帶動對本公司產品的需求。此外，由於行動通訊多元功能及微型化的趨勢，本公司以 SiP 及 LTCC 製程所開發之高頻整合元件及模組正符合市場期待，將更進一步推升市場需求，使本公司成長前景看好。

(3) 優質產品服務

結合研發及製程優勢，本公司可提供相較於國際同業更具時效性、高客製化、彈性並具成本競爭優勢的全方位服務，以贏得客戶的高度信賴和認同。

5. 發展遠景之有利、不利因素與因應對策

(1) 有利因素

- ① 產業高度成長
- ② 技術領先國內同業
- ③ 國內居首並進軍國際
- ④ 高競爭力全方位服務
- ⑤ 兼顧品牌及代工模式

(2) 不利因素與因應對策

- ① 無線通訊產品推陳出新，產品週期短且價格下滑快，擠壓獲利空間。

因應對策：

- A. 縮短新產品開發時程，致力於高階產品，避開價格戰的成熟型產品。
- B. 以設計導入(Design-in)，於客戶產品設計階段即參與產品開發。
- C. 以多元化產品，分散單一產品價格競爭之風險。
- D. 強化製程改善，提升良率與設備稼動並降低能源耗用。

- ② 研發人才缺乏

因應對策：

- A. 積極參與國內工業局主導性新產品計畫並爭取國外技術移轉或共同開發機會，以刺激研究發展與技術升級。
- B. 建立研發知識管理資料庫，使研發經驗與成果有效傳承，發揮最高研發人力效益。

(二) 主要產品之重要用途及產製過程

1. 主要產品之重要用途

產品種類	重要用途
高頻整合元件及模組 高頻晶片陶瓷元件	行動衛星電話 (MSS)、蜂巢式行動電話 (Cellular Phone)、無線電話 (Cordless Phone)、無線區域網路 (WLAN)、全球定位系統 (GPS)、藍芽 (Bluetooth)、超寬頻 (UWB)、全球微波存取互通 (WiMAX)、ZigBee、多重輸入輸出 (MIMO)、Wi-Fi、功率放大器 (PA)、衛星降頻器 (LNB)、家用無線收發器 (Home RF)、物聯網 (IoT)、遊戲機及穿戴式裝置等。

2. 產製過程

原料→漿料配置→刮刀成型→沖孔→填孔→網印→疊壓→切割→燒結→上端電極→燒附→電鍍→電性測試→包裝→出貨

(三)主要原料之供應狀況

主要原料名稱	主要供應商	供應狀況
陶瓷粉末	杜邦、台灣賀利氏	良好
導電油墨	杜邦、台灣賀利氏、台灣雙日、大洲	良好

(四)最近二年度進銷貨總額百分之十以上之客戶名單

1. 最近二年度進貨總額百分之十以上之供應商名單

單位：新台幣千元

項次	110年度				111年度				112年第一季			
	名稱	金額	比率 (%)	與本公司關係	名稱	金額	比率 (%)	與本公司關係	名稱	金額	比率 (%)	與本公司關係
1	A	72,674	13.49	無	B	36,522	19.21	無	E	7,066	14.92	無
2	B	64,382	11.95	無	D	22,268	11.71	無	C	6,284	13.27	無
3	C	57,557	10.68	無	E	22,176	11.67	無	B	6,211	13.11	無
4	D	43,496	8.07	無	A	18,902	9.94	無	A	5,802	12.25	無
5	E	34,983	6.49	無	C	16,438	8.65	無	D	941	1.99	無
6	其他	265,709	49.32		其他	73,781	38.82		其他	21,065	44.46	
進貨淨額		538,801	100.00		進貨淨額	190,087	100.00		進貨淨額	47,369	100.00	

2. 最近二年度銷貨總額百分之十以上之客戶名單

單位：新台幣千元

項次	110年度				111年度				112年第一季			
	名稱	金額	比率 (%)	與本公司關係	名稱	金額	比率 (%)	與本公司關係	名稱	金額	比率 (%)	與本公司關係
1	a	699,074	24.56	註1	a	218,350	14.90	註1	a	57,055	17.94	註1
2	b	380,374	13.36	無	b	176,433	12.04	無	b	30,677	9.65	無
3	c	256,991	9.03	註1	c	169,970	11.60	註1	c	19,738	6.21	註1
4	其他	1,509,865	53.05		其他	900,529	61.46		其他	210,533	66.20	
銷貨淨額		2,846,304	100.00		銷貨淨額	1,465,282	100.00		銷貨淨額	318,003	100.00	

註1：該公司為本公司法人董事。

(五)最近二年度生產量值表

單位：新台幣千元

生產量值 主要商品	年度	110年度			111年度		
		產能	產量	產值	產能	產量	產值
高頻整合元件及模組 高頻晶片陶瓷元件		註1	註1	1,230,462	註1	註1	925,948

註1：本公司產品結構不盡相同，故不列示產能及產量。

(六)最近二年度銷售量值表

單位：百萬顆；新台幣千元

銷售量值 主要商品	年度		110年度				111年度			
			內銷		外銷		內銷		外銷	
	量	值	量	值	量	值	量	值		
高頻整合元件及模組 高頻晶片陶瓷元件	936	414,560	2,552	2,431,744	390	297,032	1,187	1,168,250		

三、從業員工

年 度		110 年度	111 年度	截至 112 年 3 月 31 日
員 工 人 數	直接人員	242	158	149
	間接人員	59	49	48
	管銷人員	43	38	39
	研發人員	41	40	39
	合計	385	285	275
平 均 年 歲		36.5	39.0	39.3
平 均 服 務 年 資		6.30	8.8	9.0
學 歷 分 布 比 率	博士	2.1%	3.2%	2.9%
	碩士	14.6%	15.7%	16.4%
	大專	43.9%	45.6%	45.5%
	高中	27.5%	26.3%	26.5%
	高中以下	11.9%	9.2%	8.7%

四、環保支出資訊

最近年度及截至年報刊印日止，因污染環境所遭受之損失(包括賠償及環境保護稽查結果違反環保法規事項，應列明處分日期、處分字號、違反法規條文、違反法規內容、處分內容)，並揭露目前及未來可能發生之估計金額與因應措施：無。

五、勞資關係

(一)公司各項員工福利措施、進修、訓練、退休制度與其實施情形，以及勞資間之協議情形：

1. 員工福利措施

- (1)員工酬勞：於公司章程第25條規定，當年度如有獲利則提撥不低於5%水準，並考量整體經營結構及產業分配情況提列員工酬勞。
- (2)獎金制度：除員工酬勞外，依公司ESG達成情況及員工績效提供具高度競爭力獎金制度，包括三節獎金、績效獎金、營運獎金…等，以激勵士氣並留任優秀員工。
- (3)年度調薪制度：依公司獲利狀況、整體經濟環境、同業間水平及員工個人貢獻度與績效評核結果進行整體調薪。
- (4)免費健康檢查：員工定期實施健康檢查，並依檢查結果進行分級健康管理，實施追蹤複檢及健康衛教。
- (5)完善的保險計畫：員工自到職日起，即享有勞工保險、全民健康保險及團體保險。
- (6)貼心工作環境：本公司設有免費室內停車位、員工休息室、哺乳室及員工餐廳等設施，並提供員工團膳餐費補助。
- (7)福委會福利項目：各項旅遊活動、聯歡餐會、抽獎及各類活動；年節、生日禮金、婚喪喜慶等各項福利補助。

2. 員工進修及訓練情形

本公司依「員工教育訓練管理程序」，按員工專業職能及學習需要規畫相關培訓課程。

(1)訓練體系

- ①工作指導式訓練：單位主管對部屬的平日工作指導或工作職掌內的訓練。
- ②集中式訓練：考量人力資源發展，組織目標及員工教育訓練需求，提出年度教育訓練計畫。
 - A. 新進人員訓練：新進人員應接受職前訓練。
 - B. 職能別訓練：加強本職專業技能。
 - C. 通識課程：企業社會責任、資訊安全、職業安全與衛生及自我啟發等課程。
- ③管理才能訓練：基層主管、中階主管、高階主管所排定訓練課程。

(2)本年度教育訓練執行情形

本年度公司舉辦的內部及外部教育總訓練時數為3,031小時，平均每位員工的訓練時數約10.6小時；總訓練費用為新台幣60仟元。

3. 員工退休制度

- (1)本公司依據勞動基準法之規定訂定員工退休辦法，組成勞工退休準備金監督委員會，依每月薪資總額提撥2%之勞工退休準備金儲存於勞工退休基金專戶中，做為未來支付勞工退休準備金之用。本公司並依國際會計準則第十九號員工福利中確定給付退休辦法依合格精算師出具之退休金精算報告，於帳上提列退休金、承認退休金負債。
- (2)本公司於自94年7月1日起，本公司依據勞工退休金條例，訂有確定提撥之退休辦法，並就員工選擇適用勞工退休金條例部分，每月按不低於薪資之6%提繳勞工退休金至勞保局員工個人帳戶，員工退休金之支付依員工個人之退休金專戶及累積收益之金額採月退休金或一次退休金方式領取。

4. 勞資間之協議情形

本公司是一個開放式的管理環境，管理階層與員工間隨時有各種形式的討論與溝通，任何問題都可以即時以互動溝通方式達到一致的共識，並關心同仁間的互動與溝通，讓員工和公司之間能夠透過彼此的溝通與了解，達到共同成長與茁壯的目的，本公司建構一個具有挑戰性且富有學習機會的工作環境，勞資之間關係和諧，因此並未發生勞資糾紛。

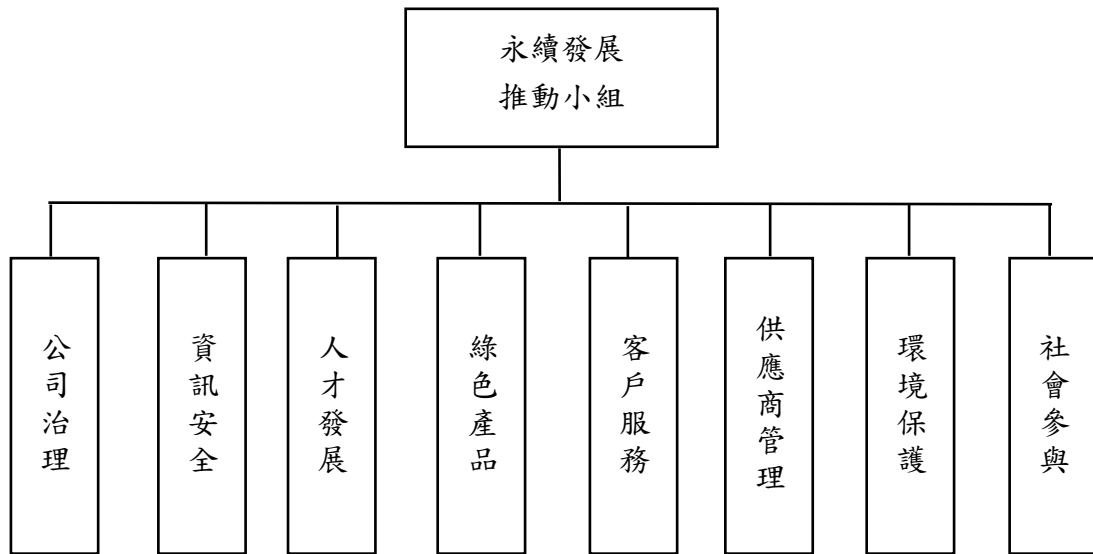
5. 各項員工權益維護措施情形：依勞動基準法規定辦理。

(二)列明最近年度及截至年報刊印日止，因勞資糾紛所遭受之損失(包括勞工檢查結果違反勞動基準法事項，應列明處分日期、處分字號、違反法規條文、違反法規內容、處分內容)，並揭露目前及未來可能發生之估計金額與因應措施：無。

六、資通安全管理：

(一)敘明資通安全風險管理架構、資通安全政策、具體管理方案及投入資通安全管理之資源等。

1. 資通安全風險管理架構



本公司成立永續發展團隊，負責推動公司治理、發展永續環境、維護社會公益等政策或制度之提出及執行。團隊主席由總經理擔任，底下設置公司治理、資訊安全、人才發展、綠色產品、客戶服務、供應商管理、環境保護及社會參與之推動小組，負責訂定永續發展政策、目標及推動相關活動。推動小組主要由各部門主管擔任，並由相關業務部門組成。永續發展團隊依循PDCA循環運作，每年年底檢討運作之成效，並向董事會報告。資訊安全專責小組，負責資安政策之建立、資安規章制定、資訊設備評估、檢查及更新、教育訓練、資通安全監控及事故調查，以建構完善資安防護能力及培訓同仁正確資訊安全意識。

2. 資通安全政策：『重視營業祕密、個人隱私及資通安全』

3. 具體管理方案

人員管理及資安教育訓練	<ul style="list-style-type: none"> ◆ 對資訊相關職務及工作，審慎評估人員之適任性。 ◆ 負責重要資訊系統之管理、維護、設計及操作之人員，妥適分工並建立制衡機制。 ◆ 定期辦理資訊安全教育訓練及宣導。
電腦系統安全管理	<ul style="list-style-type: none"> ◆ 私人電腦或平板禁止使用。 ◆ 建置防毒保護措施並定期更新，以確保系統正常運作。 ◆ 禁止安裝非公務使用及未合法授權之軟體。 ◆ 個人電腦的使用權限嚴格控管，防止不當使用電腦。
系統存取控制	<ul style="list-style-type: none"> ◆ 資料庫及檔案存取，設立使用權限及責任。 ◆ 離職人員立即取消所有權限；人員調動立即調整權限。 ◆ 密碼長度、複雜度及定期更換頻率設有規範。 ◆ 個人USB禁止使用。
系統開發及維護安全管理	<ul style="list-style-type: none"> ◆ 自行或委外開發系統，在系統生命週期之初始階段，即將資通安全需求納入考量。 ◆ 資訊工作委外處理時，與廠商簽定資安及保密條款。 ◆ 委託廠商建置及維護設施時，本公司人員將全程陪同。
永續運作規畫及管理	<ul style="list-style-type: none"> ◆ 每日進行資料備份，並建制異地備援機制。 ◆ 每半年進行系統復原計畫之測試及演練，並檢討相關測試缺失。 ◆ 每年內部稽核執行資安作業稽核並將結果報告董事會。

4. 投入資通安全管理之資源

- (1)所有新進員工皆完成資安訓練課程。
- (2)勒索變種病毒預防宣導151人次。
- (3)委託外部專家執行網路與資訊安全評估4次。
- (4)購置居家辦公資安軟體(1年期)。
- (5)加入台灣電腦網路危機處理暨協調中心(TWCERT)會員。

(二)列明最近年度及截至年報刊印日止，因重大資通安全事件所遭受之損失、可能影響及因應措施，如無法合理估計者，應說明其無法合理估計之事實：無

七、重要契約：無

陸、財務概況

一、最近五年度簡明財務報表

(一)簡明資產負債表

單位：新台幣千元

年度 項目		最近五年度財務資料(註1)					當年度截至 112年3月31日 (註2)
		107年度	108年度	109年度	110年度	111年度	
流動資產		2,685,387	2,349,068	1,853,009	1,564,809	1,403,263	1,510,651
不動產、廠房 及設備		1,100,949	1,417,742	2,400,773	2,931,883	2,707,740	2,627,350
無形資產		683	1,783	2,692	2,788	2,941	2,696
其他資產		10,532	11,038	42,673	22,301	33,258	33,239
資產總額		3,797,551	3,779,631	4,299,147	4,521,781	4,147,202	4,173,936
流動 負債	分配前	453,717	467,526	737,732	677,763	493,145	489,204
	分配後	1,135,597	1,049,333	1,483,107	1,229,892	註3	註3
非流動負債		10,477	14,061	16,783	18,049	99,832	86,736
負債 總額	分配前	464,194	481,587	754,515	695,812	592,977	575,940
	分配後	1,146,074	1,063,394	1,499,890	1,247,941	註3	註3
歸屬於母公司 業主之權益		3,333,357	3,298,044	3,544,632	3,825,969	3,554,225	3,597,996
股本		690,162	690,162	690,162	690,162	690,162	690,162
資本公積		573,532	573,532	573,532	573,532	573,532	573,532
保留 盈餘	分配前	2,069,663	2,034,350	2,280,938	2,562,275	2,290,531	2,334,302
	分配後	1,387,783	1,452,543	1,535,563	2,010,146	註3	註3
其他權益		0	0	0	0	0	0
庫藏股票		0	0	0	0	0	0
非控制權益		0	0	0	0	0	0
權益 總額	分配前	3,333,357	3,298,044	3,544,632	3,825,969	3,554,225	3,597,996
	分配後	2,651,477	2,716,237	2,799,257	3,273,840	註3	註3

註1：107~111年度財務資料均經會計師查核。

註2：112年度第1季財務資料經會計師核閱。

註3：尚待股東會決議。

(二)簡明綜合損益表

單位：新台幣千元

項目	最近五年度財務資料(註1)					當年度截至 112年3月31日 (註2)
	107年度	108年度	109年度	110年度	111年度	
營業收入	1,804,308	1,707,626	2,192,650	2,846,304	1,465,282	318,003
營業毛利	1,122,219	1,017,740	1,294,053	1,634,869	532,040	107,132
營業利益	909,203	793,146	1,044,157	1,299,967	299,288	53,259
營業外收入及支出	36,263	12,395	(7,239)	(14,996)	49,541	1,455
稅前淨利	945,466	805,541	1,036,918	1,284,971	348,829	54,714
繼續營業單位 本期淨利	757,739	646,665	829,866	1,026,825	275,353	43,771
停業單位損失	0	0	0	0	0	0
本期淨利	757,739	646,665	829,866	1,026,825	275,353	43,771
本期其他綜合損益 (稅後淨額)	277	(98)	(1,471)	(113)	5,032	0
本期綜合損益總額	758,016	646,567	828,395	1,026,712	280,385	43,771
淨利歸屬於 母公司業主	757,739	646,665	828,395	1,026,712	280,385	43,771
淨利歸屬於 非控制權益	0	0	0	0	0	0
綜合損益總額歸屬 於母公司業主	758,016	646,567	828,395	1,026,712	280,385	43,771
綜合損益總額歸屬 於非控制權益	0	0	0	0	0	0
每股盈餘(元)	10.98	9.37	12.02	14.88	3.99	0.63

註1：107~111年度財務資料均經會計師查核。

註2：112年度第1季財務資料經會計師核閱。

(三)最近五年度簽證會計師姓名及查核意見

年份	會計師姓名	更換會計師原因	查核意見
107年度	安侯建業聯合會計師事務所 游萬淵、呂倩慧	—	無保留意見
108年度	安侯建業聯合會計師事務所 曾漢鈺、游萬淵	會計師事務所 內部業務調整	無保留意見
109年度	安侯建業聯合會計師事務所 曾漢鈺、游萬淵	—	無保留意見
110年度	安侯建業聯合會計師事務所 呂倩慧、曾漢鈺	會計師事務所 內部業務調整	無保留意見
111年度	安侯建業聯合會計師事務所 呂倩慧、曾漢鈺	—	無保留意見

二、最近五年度財務分析

(一)最近五年度財務分析—國際會計準則

分析項目		最近五年度財務分析(註1)					當年度截至 112年3月31日 (註2)
		107年度	108年度	109年度	110年度	111年度	
財務結構 (%)	負債佔資產比率	12	13	18	15	14	14
	長期資金佔不動產、廠房及設備比率	304	234	148	131	135	140
償債能力 (%)	流動比率	592	502	251	231	285	309
	速動比率	559	473	224	181	244	274
	利息保障倍數(倍)	-	-	-	-	-	-
經營能力	應收款項週轉率(次)	5.39	5.77	6.84	6.09	3.49	4.76
	平均收現日數	68	63	53	60	105	77
	存貨週轉率(次)	5.69	5.57	6.18	4.92	3.70	4.94
	應付款項週轉率(次)	15.34	14.34	11.11	16.82	29.68	24.69
	平均銷貨日數	64	66	59	74	99	74
	不動產、廠房及設備週轉率(次)	1.73	1.36	1.15	1.07	0.52	0.48
	總資產週轉率(次)	0.48	0.45	0.54	0.65	0.34	0.31
獲利能力	資產報酬率(%)	20	17	21	23	6	4
	權益報酬率(%)	23	20	24	28	7	5
	稅前純益占實收資本額比率(%)	137	117	150	186	51	32
	純益率(%)	42	38	38	36	19	13.76
	每股盈餘(元)	10.98	9.37	12.02	14.88	3.99	0.63
現金流量 (%)	現金流量比率	197	180	136	147	206	156
	現金流量允當比率	111	101	83	71	75	86
	現金再投資比率	3	3	7	4	7	12
槓桿度	營運槓桿度	1.23	1.26	1.22	1.29	2.55	3.15
	財務槓桿度	1.00	1.00	1.00	1.00	1.00	1.00

註1：107~111年度財務資料均經會計師查核。

註2：112年度第1季財務資料經會計師核閱。

重大變動分析說明：

- 1.流動比率、速動比率及現金流量比率增加，主要係流動負債減少所致。
- 2.應收款項週轉率、不動產、廠房及設備週轉率、總資產週轉率、資產報酬率、權益報酬率、稅前純益占實收資本額比率、純益率及每股盈餘減少，主要係營業收入與稅後純益減少所致。
- 3.平均收現日數增加，主要係銷貨收入減少所致。
- 4.存貨周轉率減少及平均銷貨日數增加，主要係營業成本減少所致。
- 5.應付帳款週轉率上升，主要係應付帳款減少所致。
- 6.現金再投資比率增加，主要係現金股利減少所致。
- 7.營運槓桿度增加，主要係營業利益減少所致。

財務分析計算公式如下：

(一)財務結構

1. 負債占資產比率 = 負債總額 / 資產總額
2. 長期資金占不動產、廠房及設備比率 = (權益總額 + 非流動負債) / 不動產、廠房及設備淨額

(二)償債能力

1. 流動比率 = 流動資產 / 流動負債
2. 速動比率 = (流動資產 - 存貨 - 預付費用) / 流動負債
3. 利息保障倍數 = 所得稅及利息費用前純益 / 本期利息支出

(三)經營能力

1. 應收款項 (包括應收帳款與因營業而產生之應收票據) 週轉率 = 銷貨淨額 / 各期平均應收款項 (包括應收帳款與因營業而產生之應收票據) 餘額
2. 平均收現日數 = 365 / 應收款項週轉率
3. 存貨週轉率 = 銷貨成本 / 平均存貨額
4. 應付款項 (包括應付帳款與因營業而產生之應付票據) 週轉率 = 銷貨成本 / 各期平均應付款項 (包括應付帳款與因營業而產生之應付票據) 餘額
5. 平均銷貨日數 = 365 / 存貨週轉率
6. 不動產、廠房及設備週轉率 = 銷貨淨額 / 平均不動產、廠房及設備淨額
7. 總資產週轉率 = 銷貨淨額 / 平均資產總額

(四)獲利能力

1. 資產報酬率 = [稅後損益 + 利息費用 × (1 - 稅率)] / 平均資產總額
2. 權益報酬率 = 稅後損益 / 平均權益總額
3. 純益率 = 稅後損益 / 銷貨淨額
4. 每股盈餘 = (歸屬於母公司業主之損益 - 特別股股利) / 加權平均已發行股數

(五)現金流量

1. 現金流量比率 = 營業活動淨現金流量 / 流動負債
2. 淨現金流量允當比率 = 最近五年度營業活動淨現金流量 / 最近五年度 (資本支出 + 存貨增加額 + 現金股利)
3. 現金再投資比率 = (營業活動淨現金流量 - 現金股利) / (不動產、廠房及設備毛額 + 長期投資 + 其他非流動資產 + 營運資金)

(六)槓桿度

1. 營運槓桿度 = (營業收入淨額 - 變動營業成本及費用) / 營業利益
2. 財務槓桿度 = 營業利益 / (營業利益 - 利息費用)

三、最近年度財務報告之審計委員會審查報告

審計委員會查核報告書

董事會造送本公司一一一年度營業報告書、財務報表及盈餘分配議案等，其中財務報表業經委託安侯建業聯合會計師事務所呂倩慧會計師及曾漢鈺會計師查核完竣，並出具查核報告。上述營業報告書、財務報表及盈餘分配議案經本審計委員會查核完竣，認為尚無不合，爰依證券交易法第十四條之四準用公司法第二百一十九條之規定報告如上，敬請鑒核。

此致

環德電子工業股份有限公司
一一二年股東常會

審計委員會召集人：姜旭高



中 華 民 國 一 一 二 年 二 月 二 十 一 日

- 四、最近年度財務報表，含會計師查核報告、兩年對照之資產負債表、綜合損益表、股東權益變動表、現金流量表及附註或附表：請參閱第60頁至第96頁。
- 五、最近年度經會計師查核簽證之公司個體財務報告：請參閱第60頁至第96頁。
- 六、公司及其關係企業最近年度及截至年報刊印日止，發生財務週轉困難情事對本公司財務狀況之影響：無。

柒、財務狀況及財務績效之檢討分析與風險事項

一、財務狀況

財務狀況比較分析表

單位：新台幣千元

年 度 項 目	110年度	111年度	增(減)金額	變動比例(%)
流 動 資 產	1,564,809	1,403,263	(161,546)	(10.32)
長 期 投 資	0	0	0	0
不 動 產、 廠 房 及 設 備	2,931,883	2,707,740	(224,143)	(7.65)
其 他 資 產	25,089	36,199	11,110	44.28
資 產 總 額	4,521,781	4,147,202	(374,579)	(8.28)
流 動 負 債	677,763	493,145	(184,618)	(27.24)
長 期 負 債	0	0	0	0
其 他 負 債	18,049	99,832	81,783	453.12
負 債 總 額	695,812	592,977	(102,835)	(14.78)
股 本	690,162	690,162	0	0
資 本 公 積	573,532	573,532	0	0
保 留 盈 餘	2,562,275	2,290,531	(271,744)	(10.61)
股 東 權 益 - 其 他	0	0	0	0
股 東 權 益 總 額	3,825,969	3,554,225	(271,744)	(7.10)

重大變動之主要原因：

- 1.其他資產增加，主要係淨確定福利資產-非流動增加所致。
- 2.流動負債減少，主要係應付工程及設備款減少所致。
- 3.其他負債增加，主要係本期所得稅負債-非流動增加所致。

最近二年度財務狀況重大變動之影響及未來因應計畫：無。

二、財務績效

財務績效比較分析表

單位：新台幣千元

項 目 \ 年 度	110年度	111年度	增(減)金額	變動比例(%)
營業收入淨額	2,846,304	1,465,282	(1,381,022)	(48.52)
營業成本	1,211,435	933,242	(278,193)	(22.96)
營業毛利	1,634,869	532,040	(1,102,829)	(67.46)
營業費用	334,902	232,752	(102,150)	(30.50)
營業利益	1,299,967	299,288	(1,000,679)	(76.98)
營業外收入及支出	(14,996)	49,541	64,537	430.36
稅前淨利	1,284,971	348,829	(936,142)	(72.85)
所得稅費用	258,146	73,476	(184,670)	(71.54)
本期淨利	1,026,825	275,353	(751,472)	(73.18)

重大變動之主要原因：

- 1.營業收入淨額、營業成本、營業毛利、營業費用、營業利益、稅前淨利、所得稅費用及本期淨利減少，主要係營業收入減少所致。
- 2.營業外收入及支出增加，主要係外幣兌換利益增加所致。

預期銷售數量與其依據，對公司未來財務業務之可能影響及因應計畫：

本公司無對外公開財務預測，僅依據產業環境與市場供需狀況及公司營運狀況訂定內部目標。本公司將繼續投入更多資源在技術創新、品質改善及降低製造成本，以達成利潤目標。

三、現金流量

單位：新台幣千元

期初現金餘額	全年來自營業活動淨現金流量	全年來自投資活動淨現金流量	全年來自籌資活動淨現金流量	現金剩餘數額	流動性不足之改善計畫	
					投資計畫	融資計畫
452,010	1,013,515	(317,029)	(552,129)	596,367	無	無

(一)最近年度現金流量變動情形分析

- 1.營業活動：主要係營業獲利所致。
- 2.投資活動：主要係用於資本支出。
- 3.籌資活動：主要係發放現金股利。

(二)流動性不足之改善計畫：本公司並無流動性不足之情事。

(三)未來一年現金流動性分析：不適用。

四、最近年度重大資本支出對財務業務之影響：無。

五、最近年度轉投資政策、其獲利或虧損之主要原因、改善計畫及未來一年投資計畫：無。

六、風險管理及評估

(一)利率、匯率變動、通貨膨脹情形對公司損益之影響及未來因應措施：

1.利率變動

本公司之利率變動風險主要來自於持有變動利率之銀行存款。若利率增加(減少)1%，在其他變數維持不變之情況下，111年稅後淨利將增加(減少)7,350千元。

2.匯率變動

本公司之匯率風險主要來自於以外幣計價之現金及約當現金、應收帳款、應付帳款及應付工程及設備款等，於換算時產生外幣兌換損益。當新台幣相對於美金及日圓貶值或升值1%，而其他所有因素維持不變之情況下，111年度之稅後淨利將增加或減少6,178千元。

因應措施：本公司設有匯率風險管理機制，採取動態自然避險及遠匯避險模式對外幣淨部位進行風險控制。

3.通貨膨脹

公司並未因通貨膨脹而產生立即重大之影響。

(二)從事高風險、高槓桿投資、資金貸與他人、背書保證及衍生性商品交易之政策、獲利或虧損之主要原因及未來因應措施：

本公司並未從事高風險、高槓桿投資、資金貸與他人、為他人背書保證及衍生性商品交易等業務。

(三)未來研發計畫及預計投入之研發費用：請詳本年報「伍、營運概況一，業務內容(三)技術及研發概況」之說明。

(四)國內外重要政策及法律變動對公司財務業務之影響及因應措施：

本公司持續密切關注任何可能影響公司財務業務之國內外重要政策及法律變動。最近年度及截至年報刊印日止，相關政策及法律變動未對公司財務業務產生重大影響。

(五)科技改變(包括資通安全風險)及產業變化對公司財務業務之影響及因應措施：

本公司密切注意所處行業相關科技改變情形，掌握市場脈動並評估對公司營運所帶來之影響。最近年度及截至年報刊印日止，科技改變(包括資通安全風險)及產業變化，對本公司營運未造成重大影響。

(六)企業形象改變對企業危機管理之影響及因應措施：

本公司秉持正派經營且落實社會責任，企業形象一向良好，並無形象改變造成企業危機之情事。

(七)進行併購之預期效益、可能風險及因應措施：無。

(八)擴充廠房之預期效益、可能風險及因應措施：

擴充廠房可使本公司提升產能以爭取更多訂單，對營收及獲利能產生助益，並取得更有利之產業地位，且在達到一定經濟規模後能顯著降低生產成本。然電子產品生命週期短，市場需求變化幅度大，當整體產業景氣不如預期時，將產生閒置產能，此時廠房設備每年提列之折舊將對公司營運造成壓力。最近年度及截至年報刊印日止，本公司的擴充廠房效益尚符合公司預期。

(九)進貨或銷貨集中所面臨之風險：

本公司進貨部分採二家以上的合保廠商供貨，以確保採購彈性。產品銷售無集中於特定客戶情形。

(十)董事、監察人或持股超過百分之十之大股東，股權之大量移轉或更換對公司之影響、風險及因應措施：

最近年度及截至年報刊印日止，本公司並無董事或持股超過百分之十之大股東有股權大量移轉或更換之情事。

(十一)經營權之改變對公司之影響及風險：

最近年度及截至年報刊印日止，本公司並無經營權改變之情事。

(十二)訴訟或非訟事件，應列明公司及公司董事、監察人、總經理、實質負責人、持股比例超過百分之十之大股東及從屬公司已判決確定或尚在繫屬中之重大訴訟、非訟或行政爭訟事件，其結果可能對股東權益或證券價格有重大影響者，應揭露其系爭事實、標的金額、訴訟開始日期、主要涉訟當事人及截至年報刊印日止之處理情形：無。

(十三)其他重要風險及因應措施：

1.風險管理組織架構

本公司訂有風險管理政策，設有風險辨識、衡量、監督及控管之風險管理機制。董事會為風險管理之最高單位，負責發展及控管風險管理政策，透過各風險管理單位執行日常風險控管，並由定期管理會議及內部稽核持續監控風險管理之有效運作。如依相關法令規定需經董事會核可之事項，則由董事會決議後行之。

七、其他重要事項：無。

捌、特別記載事項

- 一、關係企業相關資料：無。
- 二、最近年度及截至年報刊印日止，私募有價證券辦理情形：無。
- 三、最近年度及截至年報刊印日止，子公司持有或處分本公司股票情形：無。
- 四、最近年度及截至年報刊印日止，發生證券交易法第三十六條第三項第二款所定對股東權益或證券價格有重大影響之事項：無。
- 五、其他必要補充說明事項
 - (一)前一年度股東常會決議事項之執行情形

111年股東常會重要決議	執行情形
1.承認110年度營業報告書及財務報表案	決議通過。相關表冊已依公司法等相關法令規定向主管機關辦理備查及公告申報。
2.承認110年度盈餘分配案	決議通過。訂定111年8月15日為除息基準日，並於111年9月1日完成現金股利發放(每股分派現金股利8元)。
3.選舉第九屆董事十名(含四名獨立董事)	當選名單如下：雙德投資股份有限公司、郭家福投資股份有限公司、新昌建設股份有限公司、霖勵建設股份有限公司、美商喬翰生科技股份有限公司、明凱科技股份有限公司、姜旭高(獨立董事)、秦尚民(獨立董事)、連秋峰(獨立董事)、甯玉蕙(獨立董事)。董事當選名單已向經濟部辦理公司變更登記，於111年7月11日完成核准。
4.修訂取得或處分資產處理程序部分條文案	決議通過。已公告於本公司網站並依修訂後取得或處分資產處理程序辦理。
5.解除新任董事及其代表人競業禁止之限制案	決議通過。已依決議事項辦理。

環德電子工業股份有限公司
內部控制制度聲明書

日期：一一二年二月二十一日

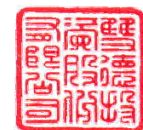
本公司民國一一〇年度之內部控制制度，依據自行評估的結果，謹聲明如下：

- 一、本公司確知建立、實施和維護內部控制制度係本公司董事會及經理人之責任，本公司業已建立此一制度。其目的係在對營運之效果及效率（含獲利、績效及保障資產安全等）、報導具可靠性、及時性、透明性及符合相關規範暨相關法令規章之遵循等目標的達成，提供合理的確保。
- 二、內部控制制度有其先天限制，不論設計如何完善，有效之內部控制制度亦僅能對上述三項目標之達成提供合理的確保；而且，由於環境、情況之改變，內部控制制度之有效性可能隨之改變。惟本公司之內部控制制度設有自我監督之機制，缺失一經辨認，本公司即採取更正之行動。
- 三、本公司係依據「公開發行公司建立內部控制制度處理準則」（以下簡稱「處理準則」）規定之內部控制制度有效性之判斷項目，判斷內部控制制度之設計及執行是否有效。該「處理準則」所採用之內部控制制度判斷項目，係為依管理控制之過程，將內部控制制度劃分為五個組成要素：1. 控制環境，2. 風險評估，3. 控制作業，4. 資訊與溝通，及5. 監督作業。每個組成要素又包括若干項目。前述項目請參見「處理準則」之規定。
- 四、本公司業已採用上述內部控制制度判斷項目，評估內部控制制度之設計及執行的有效性。
- 五、本公司基於前項評估結果，認為本公司於民國一一一年十二月三十一日的內部控制制度（含對子公司之監督與管理），包括瞭解營運之效果及效率目標達成之程度、報導係屬可靠、及時、透明及符合相關規範暨相關法令規章之遵循有關的內部控制制度等之設計及執行係屬有效，其能合理確保上述目標之達成。
- 六、本聲明書將成為本公司年報及公開說明書之主要內容，並對外公開。上述公開之內容如有虛偽、隱匿等不法情事，將涉及證券交易法第二十條、第三十二條、第一百七十一條及第一百七十四條等之法律責任。
- 七、本聲明書業經本公司民國一一二年二月二十一日董事會通過，出席董事九人中，有零人持反對意見，餘均同意本聲明書之內容，併此聲明。

環德電子工業股份有限公司



董事長：雙德投資股份有限公司
代表人 郭建文



總經理：郭建文



環德電子工業股份有限公司
股東會及董事會之重要決議

日期	董事會/股東會	重要決議事項
111.02.22	董事會	1.評估會計師獨立性案。 2.110年度之內部控制制度聲明書案。 3.110年度董事酬勞及員工酬勞提列案。 4.110年度營業報告書及財務報表案。 5.110年度盈餘分配案。 6.111年度營業計畫及預算案。 7.修訂本公司內部控制制度部分條文案。 8.修訂本公司取得或處分資產處理程序部分條文案。 9.全面改選董事案。 10.提名及審查董事候選人案。 11.解除新任董事及其代表人競業限制案。 12.召集111年股東常會相關事宜案。 13.財務主管、會計主管及公司治理主管任用案。
111.05.03	董事會	1.111年度第一季財務報表案。 2.金融額度申請案。
111.06.17	股東常會	1.承認110年度營業報告書及財務報表案。 2.承認110年度盈餘分配案。 3.選舉第九屆董事十名(含四名獨立董事)。 4.修訂取得或處分資產處理程序部分條文案。 5.解除新任董事及其代表人競業禁止之限制案。
111.06.17	董事會	1.董事長選任案。 2.委任薪資報酬委員會成員並推舉召集人案。 3.委任審計委員會成員並推舉召集人案。 4.訂定提名委員會組織規程案。 5.委任提名委員會成員並推舉召集人案。
111.08.09	董事會	1.111年度第二季財務報表案。
111.11.01	董事會	1.111年度第三季財務報表案。 2.金融額度申請案。 3.111年度董事酬勞及員工酬勞提列案。 4.訂定董事進修辦法及風險管理實務守則。 5.修訂內部控制制度及內部稽核制度部分條文案。 6.112年度稽核計畫案。 7.112年度例行董事會開會時程案。
112.02.21	董事會	1.評估會計師獨立性及適任性案。 2.111年度之內部控制制度聲明書案。 3.111年度董事酬勞及員工酬勞提列案。 4.111年度營業報告書及財務報表案。 5.111年度盈餘分配案。 6.112年度營業計畫及預算案。 7.修訂內部控制制度部分條文案。 8.召集112年股東常會相關事宜案。
112.05.02	董事會	1.112年度第一季財務報表案。 2.金融額度申請案。



安侯建業聯合會計師事務所
KPMG

新竹市科學園區300091展業一路11號
No. 11, Prosperity Road I, Hsinchu Science Park,
Hsinchu, 300091, Taiwan (R.O.C.)

電話 Tel + 886 3 579 9955
傳真 Fax + 886 3 563 2277
網址 Web kpmg.com/tw

會計師查核報告

璟德電子工業股份有限公司董事會 公鑒：

查核意見

璟德電子工業股份有限公司民國一一一年及一一〇年十二月三十一日之資產負債表，暨民國一一一年及一一〇年一月一日至十二月三十一日之綜合損益表、權益變動表及現金流量表，以及財務報告附註(包括重大會計政策彙總)，業經本會計師查核竣事。

依本會計師之意見，上開財務報告在所有重大方面係依照證券發行人財務報告編製準則暨經金融監督管理委員會認可並發布生效之國際財務報導準則、國際會計準則、解釋及解釋公告編製，足以允當表達璟德電子工業股份有限公司民國一一一年及一一〇年十二月三十一日之財務狀況，與民國一一一年及一一〇年一月一日至十二月三十一日之財務績效與現金流量。

查核意見之基礎

本會計師係依照會計師查核簽證財務報表規則及審計準則執行查核工作。本會計師於該等準則下之責任將於會計師查核財務報告之責任段進一步說明。本會計師所隸屬事務所受獨立性規範之人員已依會計師職業道德規範，與璟德電子工業股份有限公司保持超然獨立，並履行該規範之其他責任。本會計師相信已取得足夠及適切之查核證據，以作為表示查核意見之基礎。

關鍵查核事項

關鍵查核事項係指依本會計師之專業判斷，對璟德電子工業股份有限公司民國一一一年度財務報告之查核最為重要之事項。該等事項已於查核財務報告整體及形成查核意見之過程中予以因應，本會計師並不對該等事項單獨表示意見。本會計師判斷應溝通在查核報告上之關鍵查核事項如下：

一、收入認列

請詳財務報告附註四(十二)(重大會計政策之彙總說明－收入之認列)及附註六(十一)(重要會計項目之說明－客戶合約之收入)。

關鍵查核事項之說明：

企業之經營策略與營運管理始於收入，璟德電子工業股份有限公司之收入主要來自於產品銷售予客戶，而且與客戶訂有不同交易條件之合約，並依據各項銷售合約所規範之交易條件以辨認商品的控制權是否移轉，據以認列銷貨收入。因此，收入認列之測試為本會計師執行璟德電子工業股份有限公司財務報告查核重要的評估事項之一。

因應之查核程序：

本會計師對上述關鍵查核事項之主要查核程序，包括瞭解並測試環德電子工業股份有限公司銷貨之相關內部控制；瞭解環德電子工業股份有限公司主要收入之型態、交易模式、合約條款及交易條件等，評估環德電子工業股份有限公司採用之會計政策；抽樣選取並檢視客戶銷貨訂單及交易條件，評估交易條件對收入認列之影響，以確認環德電子工業股份有限公司之收入認列會計處理是否適當。另，執行細項測試，核對各項表單憑證、交易內容及條件等，評估收入認列涵蓋於適當期間。再者，選定財務報導日前後一段期間，瞭解收入有無重大波動及有無重大銷貨退回及折讓之產生；並評估環德電子工業股份有限公司是否已適當揭露收入之相關資訊。

二、存貨評價

請詳財務報告附註四(七)(重大會計政策之彙總說明－存貨)、附註五(存貨評價之會計估計及假設不確定性說明)及附註六(三)(重要會計項目之說明－存貨)。

關鍵查核事項之說明：

環德電子工業股份有限公司財務報告帳列存貨係以成本與淨變現價值孰低衡量，故環德電子工業股份有限公司需運用判斷及估計決定財務報導日存貨之淨變現價值。另，因科技快速變遷致存貨之淨變現價值可能產生重大之波動，因此，存貨評價之測試為本會計師執行環德電子工業股份有限公司財務報告查核的重要評估事項之一。

因應之查核程序：

本會計師對上述關鍵查核事項之主要查核程序包括瞭解及評估存貨評價之會計政策及所依據之資料、假設及公式是否合理；檢視適當之佐證文件，以評估存貨評價提列水準之適當性；執行審計抽樣以及系統報表測試，以檢視存貨庫齡區間之正確性；以及依據呆滯存貨之去化及處分情形，評估提列呆滯損失之合理性。

管理階層與治理單位對財務報告之責任

管理階層之責任係依照證券發行人財務報告編製準則暨經金融監督管理委員會認可並發布生效之國際財務報導準則、國際會計準則、解釋及解釋公告編製允當表達之財務報告，且維持與財務報告編製有關之必要內部控制，以確保財務報告未存有導因於舞弊或錯誤之重大不實表達。

於編製財務報告時，管理階層之責任包括評估環德電子工業股份有限公司繼續經營之能力、相關事項之揭露，以及繼續經營會計基礎之採用，除非管理階層意圖清算環德電子工業股份有限公司或停止營業，或除清算或停業外別無實際可行之其他方案。

環德電子工業股份有限公司之治理單位(審計委員會)負有監督財務報導流程之責任。

會計師查核財務報告之責任

本會計師查核財務報告之目的，係對財務報告整體是否存在導因於舞弊或錯誤之重大不實表達取得合理確信，並出具查核報告。合理確信係高度確信，惟依照審計準則執行之查核工作無法保證必能偵出財務報告存有之重大不實表達。不實表達可能導因於舞弊或錯誤。如不實表達之個別金額或彙總數可合理預期將影響財務報告使用者所作之經濟決策，則被認為具有重大性。



本會計師依照審計準則查核時，運用專業判斷及專業懷疑。本會計師亦執行下列工作：

- 一、辨認並評估財務報告導因於舞弊或錯誤之重大不實表達風險；對所評估之風險設計及執行適當之因應對策；並取得足夠及適切之查核證據以作為查核意見之基礎。因舞弊可能涉及共謀、偽造、故意遺漏、不實聲明或踰越內部控制，故未偵出導因於舞弊之重大不實表達之風險高於導因於錯誤者。
- 二、對與查核攸關之內部控制取得必要之瞭解，以設計當時情況下適當之查核程序，惟其目的非對環德電子工業股份有限公司內部控制之有效性表示意見。
- 三、評估管理階層所採用會計政策之適當性，及其所作會計估計與相關揭露之合理性。
- 四、依據所取得之查核證據，對管理階層採用繼續經營會計基礎之適當性，以及使環德電子工業股份有限公司繼續經營之能力可能產生重大疑慮之事件或情況是否存在重大不確定性，作出結論。本會計師若認為該等事件或情況存在重大不確定性，則須於查核報告中提醒財務報告使用者注意財務報告之相關揭露，或於該等揭露係屬不適當時修正查核意見。本會計師之結論係以截至查核報告日所取得之查核證據為基礎。惟未來事件或情況可能導致環德電子工業股份有限公司不再具有繼續經營之能力。
- 五、評估財務報告(包括相關附註)之整體表達、結構及內容，以及財務報告是否允當表達相關交易及事件。

本會計師與治理單位溝通之事項，包括所規劃之查核範圍及時間，以及重大查核發現(包括於查核過程中所辨認之內部控制顯著缺失)。

本會計師亦向治理單位提供本會計師所隸屬事務所受獨立性規範之人員已遵循會計師職業道德規範中有關獨立性之聲明，並與治理單位溝通所有可能被認為會影響會計師獨立性之關係及其他事項(包括相關防護措施)。

本會計師從與治理單位溝通之事項中，決定對環德電子工業股份有限公司民國一一一年度財務報告查核之關鍵查核事項。本會計師於查核報告中敘明該等事項，除非法令不允許公開揭露特定事項，或在極罕見情況下，本會計師決定不於查核報告中溝通特定事項，因可合理預期此溝通所產生之負面影響大於所增進之公眾利益。

安侯建業聯合會計師事務所

呂倩慧



會計師：

曾羨鈺



證券主管機關：金管證審字第1040007866號
核准簽證文號：(88)台財證(六)第18311號
民國一一二年二月二十一日

環德電子工業股份有限公司

資產負債表

民國一十一年及一十〇年十二月三十一日

單位：新台幣千元

資 產	111.12.31		110.12.31			負債及權益	111.12.31		110.12.31	
	金 額	%	金 額	%			金 額	%	金 額	%
流動資產：						流動負債：				
1100 現金及約當現金(附註六(一))	\$ 596,367	14	452,010	10	2170 應付帳款	\$ 30,109	1	32,774	1	
1170 應收票據及帳款淨額(附註六(二)及(十一))	216,164	5	251,712	6	2201 應付薪資及獎金	135,251	3	174,719	4	
1180 應收關係人帳款淨額(附註六(二)、(十一)及七)	66,209	2	304,524	7	2213 應付工程及設備款	32,535	1	103,550	2	
1310 存貨(附註六(三))	186,008	5	318,947	7	2230 應付所得稅(附註六(八))	130,392	3	157,289	3	
1476 其他金融資產—流動(附註六(一))	322,836	8	215,875	5	2399 其他流動負債(附註六(六)及(十一))	164,858	4	209,431	5	
1479 其他流動資產	15,679	-	21,741	-		493,145	12	677,763	15	
	<u>1,403,263</u>	<u>34</u>	<u>1,564,809</u>	<u>35</u>						
非流動資產：						非流動負債：				
1600 不動產、廠房及設備(附註六(四)及八)	2,707,740	65	2,931,883	65	2560 本期所得稅負債-非流動(附註六(八))	80,499	2	-	-	
1780 無形資產(附註六(五))	2,941	-	2,788	-	2600 其他非流動負債	19,333	-	18,049	-	
1840 遞延所得稅資產(附註六(八))	17,687	1	10,727	-		99,832	2	18,049	-	
1900 其他非流動資產	7,847	-	9,478	-		592,977	14	695,812	15	
1980 其他金融資產—非流動	1,210	-	1,246	-						
1975 淨確定福利資產—非流動(附註六(七))	6,514	-	850	-						
	<u>2,743,939</u>	<u>66</u>	<u>2,956,972</u>	<u>65</u>						
資產總計	\$ 4,147,202	100	4,521,781	100		負債總計				
						權益(附註六(九))：				
					3100 股本	690,162	17	690,162	15	
					3200 資本公積	573,532	14	573,532	13	
					3300 保留盈餘	2,290,531	55	2,562,275	57	
						3,554,225	86	3,825,969	85	
						權益總計				
						負債及權益總計	\$ 4,147,202	100	4,521,781	100

(請詳閱後附財務報告附註)

董事長：雙德投資股份有限公司
代表人：郭建文

經理人：郭建文

會計主管：彭敬堯

環德電子工業股份有限公司

綜合損益表

民國一十一年及一〇年一月一日至十二月三十一日

單位:新台幣千元

	111年度		110年度	
	金額	%	金額	%
4100 營業收入淨額(附註六(十一)及七)	\$ 1,465,282	100	2,846,304	100
5000 營業成本(附註六(三)、(七)、(十三)及七)	933,242	64	1,211,435	43
營業毛利	532,040	36	1,634,869	57
營業費用(附註六(七)、(十三)及七):				
6100 推銷費用	27,843	2	45,673	1
6200 管理費用	113,228	8	137,268	5
6300 研發費用	94,447	6	150,171	5
6450 預期信用減損損失(利益)(附註六(二))	(2,766)	-	1,790	-
	232,752	16	334,902	11
營業利益	299,288	20	1,299,967	46
營業外收入及支出:				
7101 利息收入	6,518	1	3,717	-
7190 其他收入(附註六(十二))	392	-	5,735	-
7230 外幣兌換利益(損失)	41,911	3	(24,448)	(1)
7610 處分不動產、廠房及設備利益	720	-	-	-
	49,541	4	(14,996)	(1)
7900 稅前淨利	348,829	24	1,284,971	45
7950 減:所得稅費用(附註六(八))	73,476	5	258,146	9
8200 本期淨利	275,353	19	1,026,825	36
8300 其他綜合損益:				
8310 不重分類至損益之項目				
8311 確定福利計畫之再衡量數(附註六(七))	5,032	-	(113)	-
8300 本期其他綜合損益(稅後淨額)	5,032	-	(113)	-
8500 本期綜合損益總額	\$ 280,385	19	1,026,712	36
每股盈餘(單位:新台幣元)(附註六(十))				
9750 基本每股盈餘	\$ 3.99		14.88	
9850 稀釋每股盈餘	\$ 3.98		14.84	

(請詳閱後附財務報告附註)

董事長: 雙德投資股份有限公司

代表人 郭建文

經理人: 郭建文

郭建文

會計主管: 彭敬堯

彭敬堯

環德電子工業股份有限公司

權益變動表

民國一一年及一〇年一月一日至十二月三十一日

單位：新台幣千元

	普通股 股本	資本公積	法定盈 餘公積	保留盈餘		權益總額
				未分配 盈餘	合計	
民國一〇年一月一日餘額	\$ 690,162	573,532	780,854	1,500,084	2,280,938	3,544,632
本期淨利	-	-	-	1,026,825	1,026,825	1,026,825
本期其他綜合損益	-	-	-	(113)	(113)	(113)
本期綜合損益總額	-	-	-	1,026,712	1,026,712	1,026,712
盈餘指撥及分配：						
提列法定盈餘公積	-	-	82,840	(82,840)	-	-
普通股現金股利	-	-	-	(745,375)	(745,375)	(745,375)
民國一〇年十二月三十一日餘額	<u>\$ 690,162</u>	<u>573,532</u>	<u>863,694</u>	<u>1,698,581</u>	<u>2,562,275</u>	<u>3,825,969</u>
本期淨利	-	-	-	275,353	275,353	275,353
本期其他綜合損益	-	-	-	5,032	5,032	5,032
本期綜合損益總額	-	-	-	280,385	280,385	280,385
盈餘指撥及分配：						
提列法定盈餘公積	-	-	102,671	(102,671)	-	-
普通股現金股利	-	-	-	(552,129)	(552,129)	(552,129)
民國一一年十二月三十一日餘額	<u>\$ 690,162</u>	<u>573,532</u>	<u>966,365</u>	<u>1,324,166</u>	<u>2,290,531</u>	<u>3,554,225</u>

(請詳閱後附財務報告附註)

董事長：雙德投資股份有限公司

代表人 郭建文



經理人：郭建文



會計主管：彭敬堯



環德電子工業股份有限公司

現金流量表

民國一十一年及一十年一月一日至十二月三十一日

單位:新台幣千元

	111年度	110年度
營業活動之現金流量：		
本期稅前淨利	\$ 348,829	1,284,971
調整項目：		
收益費損項目		
折舊費用	362,017	277,435
攤銷費用	3,774	3,006
預期信用減損損失(利益)	(2,766)	1,790
利息收入	(6,518)	(3,717)
處分不動產、廠房及設備利益	(720)	-
提列存貨跌價及呆滯損失	31,713	21,550
不影響現金流量之收益費損項目合計	387,500	300,064
與營業活動相關之資產／負債變動數：		
應收票據及帳款	35,907	(18,715)
應收關係人帳款	240,722	(160,327)
存貨	101,226	(166,975)
其他與營業相關之流動資產	6,062	12,298
確定福利資產	(632)	(670)
應付帳款	(2,665)	(78,508)
其他與營業相關之流動負債(含應付薪資及其他流動負債)	(84,041)	47,191
其他非流動負債	1,284	1,266
與營業活動相關之資產及負債之淨變動合計	297,863	(364,440)
營運產生之現金流入	1,034,192	1,220,595
收取之利息	6,157	3,817
支付之所得稅	(26,834)	(229,028)
營業活動之淨現金流入	1,013,515	995,384
投資活動之現金流量：		
取得不動產、廠房及設備	(208,889)	(842,449)
處分不動產、廠房及設備	720	-
存出保證金(增加)減少	36	(614)
取得無形資產	(1,000)	(900)
其他金融資產增加	(106,600)	-
其他非流動資產增加	(1,296)	(4,525)
投資活動之淨現金流出	(317,029)	(848,488)
籌資活動之現金流量：		
發放現金股利	(552,129)	(745,375)
籌資活動之淨現金流出	(552,129)	(745,375)
本期現金及約當現金增加(減少)數	144,357	(598,479)
期初現金及約當現金餘額	452,010	1,050,489
期末現金及約當現金餘額	\$ 596,367	452,010

(請詳閱後附財務報告附註)

董事長：雙德投資股份有限公司

代表人 郭建文

經理人：郭建文

郭建文

會計主管：彭敬堯

彭敬堯

環德電子工業股份有限公司
財務報告附註
民國一一一年度及一一〇年度
(除另有註明者外，所有金額均以新台幣千元為單位)

一、公司沿革

環德電子工業股份有限公司(以下稱「本公司」)於民國八十七年四月十五日奉經濟部核准設立，註冊地址為新竹縣湖口鄉新竹工業區自強路16號。本公司主要營業項目為高頻整合元件與模組之設計、製造及銷售。

二、通過財務報告之日期及程序

本財務報告已於民國一一二年二月二十一日提報董事會後發布。

三、新發布及修訂準則及解釋之適用

(一)已採用金融監督管理委員會(以下簡稱金管會)認可之新發布及修訂後準則及解釋之影響

本公司自民國一一一年一月一日起開始適用下列新修正之國際財務報導準則，且對財務報告未造成重大影響。

- 國際會計準則第十六號之修正「不動產、廠房及設備－達到預定使用狀態前之價款」
- 國際會計準則第三十七號之修正「虧損性合約－履行合約之成本」
- 國際財務報導準則2018-2020週期之年度改善
- 國際財務報導準則第三號之修正「對觀念架構之引述」

(二)尚未採用金管會認可之國際財務報導準則之影響

本公司評估適用下列自民國一一二年一月一日起生效之新修正之國際財務報導準則，將不致對財務報告造成重大影響。

- 國際會計準則第一號之修正「會計政策之揭露」
- 國際會計準則第八號之修正「會計估計值之定義」
- 國際會計準則第十二號之修正「與單一交易所產生之資產及負債有關之遞延所得稅」

(三)金管會尚未認可之新發布及修訂準則及解釋

本公司預期下列尚未認可之新發布及修正準則不致對財務報告造成重大影響。

- 國際財務報導準則第十號及國際會計準則第二十八號之修正「投資者與其關聯企業或合資間之資產出售或投入」
- 國際財務報導準則第十七號「保險合約」及國際財務報導準則第十七號之修正
- 國際會計準則第一號之修正「將負債分類為流動或非流動」

璟德電子工業股份有限公司財務報告附註(續)

- 國際會計準則第一號之修正「具合約條款之非流動負債」
- 國際財務報導準則第十七號之修正「初次適用IFRS 17及IFRS 9比較資訊」
- 國際財務報導準則第十六號之修正「售後租回交易之規定」

四、重大會計政策之彙總說明

本財務報告所採用之重大會計政策彙總說明如下。除另有說明者外，下列會計政策已一致適用於本財務報告之所有表達期間。

(一) 遵循聲明

本財務報告係依照證券發行人財務報告編製準則(以下簡稱「編製準則」)及金融監督管理委員會認可並發布生效之國際財務報導準則、國際會計準則、解釋及解釋公告(以下簡稱「金管會認可之國際財務報導準則」)編製。

(二) 編製基礎

1. 衡量基礎

除淨確定福利資產，係依退休基金資產之公允價值減除確定福利義務現值及附註四(十三)所述之上限影響數衡量外，本財務報告係依歷史成本為基礎編製。

2. 功能性貨幣及表達貨幣

本公司係以營運所處主要經濟環境之貨幣為其功能性貨幣。本財務報告係以本公司之功能性貨幣，新台幣表達。所有以新台幣表達之財務資訊均以新台幣千元為單位。

(三) 外幣

外幣交易依交易日之匯率換算為功能性貨幣。於後續每一報導期間結束日(以下稱報導日)之外幣貨幣性項目依當日之匯率換算為功能性貨幣。以公允價值衡量之外幣非貨幣性項目依衡量公允價值當日之匯率換算為功能性貨幣，以歷史成本衡量之外幣非貨幣性項目則依交易日之匯率換算。

換算所產生之外幣兌換差異通常係認列於損益，惟以下情況係認列於其他綜合損益：

- (1) 指定為透過其他綜合損益按公允價值衡量之權益工具；
- (2) 指定為國外營運機構淨投資避險之金融負債於避險有效範圍內；或
- (3) 合格之現金流量避險於避險有效範圍內。

(四) 資產與負債區分流動與非流動之分類標準

符合下列條件之一之資產列為流動資產，非屬流動資產之所有其他資產則列為非流動資產：

1. 預期於其正常營業週期中實現該資產，或意圖將其出售或消耗；
2. 主要為交易目的而持有該資產；

環德電子工業股份有限公司財務報告附註(續)

- 3.預期於報導期間後十二個月內實現該資產；或
- 4.該資產為現金或約當現金，但於報導期間後至少十二個月將該資產交換或用以清償負債受到其他限制者除外。

符合下列條件之一之負債列為流動負債，非屬流動負債之所有其他負債則列為非流動負債：

- 1.預期將於正常營業週期中清償該負債；
- 2.主要為交易目的而持有該負債；
- 3.預期將於報導期間後十二個月內到期清償該負債；或
- 4.未具無條件將清償期限遞延至報導期間後至少十二個月之權利之負債。負債之條款，可能依交易對方之選擇，以發行權益工具而導致其清償者，並不影響其分類。

(五)現金及約當現金

現金包括庫存現金及活期存款。約當現金係指可隨時轉換成定額現金且價值變動風險甚小之短期並具高度流動性之投資。定期存款符合前述定義且持有目的係滿足短期現金承諾而非投資或其他目的者，列報於約當現金。

(六)金融工具

應收帳款及所發行之債務證券原始係於產生時認列。所有其他金融資產及金融負債原始係於本公司成為金融工具合約條款之一方時認列。非透過損益按公允價值衡量之金融資產（除不包含重大財務組成部分之應收帳款外）或金融負債原始係按公允價值加計直接可歸屬於該取得或發行之交易成本衡量。不包含重大財務組成部分之應收帳款原始係按交易價格衡量。

1.金融資產

金融資產之購買或出售符合慣例交易者，本公司對以相同方式分類之金融資產，其所有購買及出售一致地採交易日或交割日會計處理。

原始認列時，金融資產為按攤銷後成本衡量之金融資產。本公司僅於改變管理金融資產之經營模式時，始自下一個報導期間之首日起重分類所有受影響之金融資產。

(1)按攤銷後成本衡量之金融資產

金融資產同時符合下列條件，且未指定為透過損益按公允價值衡量時，係按攤銷後成本衡量：

- 係以收取合約現金流量為目的之經營模式下持有該金融資產。
- 該金融資產之合約條款產生特定日期之現金流量，完全為支付本金及流通在外本金金額之利息。

璟德電子工業股份有限公司財務報告附註(續)

該等資產後續以原始認列金額加減計採有效利息法計算之累積攤銷數，並調整任何備抵損失之攤銷後成本衡量。利息收入、外幣兌換損益及減損損失提列及迴轉係認列於損益。除列時，將利益或損失列入損益。

(2) 金融資產減損

本公司針對按攤銷後成本衡量之金融資產(包括現金及約當現金、應收票據及應收帳款及其他金融資產等)之預期信用損失認列備抵損失。

預期信用損失為金融工具預期存續期間信用損失之機率加權估計值。信用損失係按所有現金短收之現值衡量，亦即本公司依據合約可收取之現金流量與本公司預期收取之現金流量之差額。預期信用損失係按金融資產之有效利率折現。

本公司對於應收帳款及合約資產之備抵損失係按存續期間預期信用損失金額衡量。

本公司於判定自原始認列後信用風險是否已顯著增加時，係考量合理且可佐證之資訊(包括質性及量化資訊)，及根據本公司之歷史經驗、信用評估及前瞻性資訊所作之分析。

本公司持有之定期存款，交易對象及履約他方為具投資等級及以上之金融機構，故視為信用風險低。

若合約款項逾期超過一百二十天，本公司假設金融資產之信用風險已顯著增加。若合約款項逾期超過一百八十天，或借款人不太可能履行其信用義務支付全額款項予本公司時，本公司視為該金融資產發生違約。

本公司於每一報導日評估按攤銷後成本衡量金融資產是否有信用減損。金融資產之備抵損失係自資產之帳面金額中扣除。

(3) 金融資產之除列

本公司僅於對來自該資產現金流量之合約權利終止，或已移轉金融資產且該資產所有權之幾乎所有之風險及報酬已移轉予其他企業，或既未移轉亦未保留所有權之幾乎所有風險及報酬且未保留該金融資產之控制時，始將金融資產除列。

本公司簽訂移轉金融資產之交易，若保留已移轉資產所有權之所有或幾乎所有風險及報酬，則仍持續認列於資產負債表。

(七) 存 貨

存貨係以成本與淨變現價值孰低衡量。成本包括為使其達可供使用地點及狀態所發生之取得、產製或加工及其他成本，並採加權平均法計算。製成品及在製品存貨之成本包括依適當比例按實際產能分攤之製造費用。

淨變現價值係指正常營業下之估計售價減除估計完工尚需投入之估計成本及完成出售所需之估計成本後之餘額。

環德電子工業股份有限公司財務報告附註(續)

(八)不動產、廠房及設備

1.認列與衡量

不動產、廠房及設備項目係依成本（包括資本化之借款成本）減累計折舊及任何累計減損衡量。

不動產、廠房及設備之重大組成部分耐用年限不同時，則視為不動產、廠房及設備之單獨項目（主要組成部分）處理。

不動產、廠房及設備之處分利益或損失係認列於損益。

2.後續成本

後續支出僅於其未來經濟效益很有可能流入本公司時始予以資本化。

3.折舊

折舊係依資產成本減除殘值計算，並採直線法於每一組成部分之估計耐用年限內認列於損益。

土地不予提列折舊。

當期及比較期間之估計耐用年限如下：

- (1)房屋及建築(含附屬設備)：5~35年
- (2)機器設備：2~10年
- (3)辦公及其他設備：2~10年

本公司於每一報導日檢視折舊方法、耐用年限及殘值，並於必要時適當調整。

(九)租 賃

本公司係於合約成立日評估合約是否係屬或包含租賃，若合約轉讓對已辨認資產之使用之控制權一段時間以換得對價，則合約係屬或包含租賃。

承租人

本公司於租賃開始日認列使用權資產及租賃負債，使用權資產係以成本為原始衡量，該成本包含租賃負債之原始衡量金額，調整租賃開始日或之前支付之任何租賃給付，並加計所發生之原始直接成本及為拆卸、移除標的資產及復原其所在地點或標的資產之估計成本，同時減除收取之任何租賃誘因。

使用權資產後續於租賃開始日至使用權資產之耐用年限屆滿時或租賃期間屆滿時兩者之較早者以直線法提列折舊。此外，本公司定期評估使用權資產是否發生減損並處理任何已發生之減損損失，並於租賃負債發生再衡量的情況下配合調整使用權資產。

租賃負債係以租賃開始日尚未支付之租賃給付之現值為原始衡量。若租賃隱含利率容易確定，則折現率為該利率，若並非容易確定，則使用增額借款利率。一般而言，本公司係採用其增額借款利率為折現率。

璟德電子工業股份有限公司財務報告附註(續)

計入租賃負債衡量之租賃給付包括：

1. 固定給付，包括實質固定給付；
2. 取決於某項指數或費率之變動租賃給付，採用租賃開始日之指數或費率為原始衡量；
3. 預期支付之殘值保證金額；及
4. 於合理確定將行使購買選擇權或租賃終止選擇權時之行使價格或所須支付之罰款。

租賃負債後續係以有效利息法計提利息，並於發生以下情況時再衡量其金額：

1. 用以決定租賃給付之指數或費率變動導致未來租賃給付有變動；
2. 預期支付之殘值保證金額有變動；
3. 標的資產購買選擇權之評估有變動；
4. 對是否行使延長或終止選擇權之估計有所變動，而更改對租賃期間之評估；
5. 租賃標的、範圍或其他條款之修改。

租賃負債因前述用以決定租賃給付之指數或費率變動、殘值保證金額有變動以及購買、延長或終止選擇權之評估變動而再衡量時，係相對應調整使用權資產之帳面金額，並於使用權資產之帳面金額減至零時，將剩餘之再衡量金額認列於損益中。

對於減少租賃範圍之租賃修改，則係減少使用權資產之帳面金額以反映租賃之部分或全面終止，並將其與租賃負債再衡量金額間之差額則認列於損益中。

本公司將不符合投資性不動產定義之使用權資產及租賃負債分別以單行項目表達於資產負債表中。

針對運輸設備及員工宿舍之短期租賃，本公司選擇不認列使用權資產及租賃負債，而係將相關租賃給付依直線基礎於租賃期間內認列為費用。

(十)無形資產

1. 認列及衡量

研究活動相關支出於發生時認列為損益。

發展支出僅於其能可靠衡量、產品或流程之技術或商業可行性已達成、未來經濟效益很有可能流入本公司，及本公司意圖且具充足資源以完成該發展且加以使用或出售該資產時，始予以資本化。其他發展支出則於發生時認列於損益。原始認列後，資本化之發展支出以其成本減除累計攤銷及累計減損後之金額衡量。

本公司取得其他有限耐用年限之無形資產，專利權係以成本減除累計攤銷與累計減損後之金額衡量。

2. 後續支出

後續支出僅於可增加相關特定資產之未來經濟效益時始予以資本化。所有其他支出於發生時認列於損益。

環德電子工業股份有限公司財務報告附註(續)

3.攤銷

攤銷係依資產成本減除估計殘值計算，並自無形資產達可供使用狀態起，採直線法於其估計耐用年限內認列為損益。

本公司之無形資產主要係技術授權金，自達可供使用狀態起，依其估計耐用年限五年採直線法攤銷，攤銷數認列於損益。

本公司於每一報導日檢視無形資產之攤銷方法、耐用年限及殘值，並於必要時適當調整。

(十一)非金融資產減損

本公司於每一報導日評估是否有跡象顯示非金融資產(除存貨、遞延所得稅資產外)之帳面金額可能有減損。若有任一跡象存在，則估計該資產之可回收金額。

為減損測試之目的，係將現金流入大部分獨立於其他個別資產或資產群組之現金流入之一組資產作為最小可辨認資產群組。

可回收金額為個別資產或現金產生單位之公允價值減出售成本與其使用價值孰高者。

個別資產或現金產生單位之可回收金額若低於帳面金額，則認列減損損失。

減損損失係立即認列於當期損益，且係先減少該現金產生單位受攤商譽之帳面金額，次就該單位內其他各資產帳面金額之比例減少各該資產帳面金額。

商譽以外之非金融資產則僅在不超過該資產若未於以前年度認列減損損失時所決定之帳面金額(減除折舊或攤銷)之範圍內迴轉。

(十二)收入之認列

客戶合約之收入

收入係按移轉商品而預期有權取得之對價衡量。本公司係於對商品之控制移轉予客戶而滿足履約義務時認列收入。該產品之控制移轉係指產品已交付給客戶，且已無會影響客戶接受該產品之未履行義務。交付係發生於產品運送至特定地點，其損失風險已移轉予客戶，及客戶已依據銷售合約接受產品，或本公司有客觀證據認為已滿足所有驗收條件時。

(十三)員工福利

1.確定提撥計畫

確定提撥退休金計畫之提撥義務係於員工提供服務期間內認列為費用。

2.確定福利計畫

本公司對確定福利計畫之淨義務係分別針對各項福利計畫以員工當期或以前期間服務所賺得之未來福利金額折算為現值計算，並減除任何計畫資產之公允價值。

璟德電子工業股份有限公司財務報告附註(續)

確定福利義務每年由合格精算師以預計單位福利法精算。當計算結果對本公司可能有利時，認列資產係以從該計畫退還提撥金或對該計畫減少未來提撥金之形式可得之任何經濟效益之現值為限。計算經濟效益現值時，係考量任何最低資金提撥要求。

淨確定福利負債之再衡量數，包含精算損益、計畫資產報酬（不包括利息），及資產上限影響數之任何變動（不包括利息）係立即認列於其他綜合損益，並累計於保留盈餘。本公司決定淨確定福利負債（資產）之淨利息費用（收入），係使用年度報導期間開始時所決定之淨確定福利負債（資產）及折現率。確定福利計畫之淨利息費用及其他費用係認列於損益。

計畫修正或縮減時，所產生與前期服務成本或縮減利益或損失相關之福利變動數，係立即認列為損益。本公司於清償發生時，認列確定福利計畫之清償損益。

3.短期員工福利

短期員工福利義務係於服務提供時認列為費用。若係因員工過去提供服務而使本公司負有現時之法定或推定支付義務，且該義務能可靠估計時，將該金額認列為負債。

(十四)政府補助

本公司合理確信將遵循政府補助所附加之條件，且將可收到該項補助時，應於其意圖補償之相關成本於企業認列費用之期間，依有系統之基礎認列於損益。

(十五)所得稅

所得稅包括當期及遞延所得稅。除與企業合併、直接認列於權益或其他綜合損益之項目相關者外，當期所得稅及遞延所得稅應認列於損益。

當期所得稅包括依據當年度課稅所得（損失）計算之預計應付所得稅或應收退稅款，及任何對以前年度應付所得稅或應收退稅款之調整。其金額係按報導日之法定稅率或實質性立法之稅率衡量預期將支付或收取款項之最佳估計值。

遞延所得稅係就資產及負債於財務報導目的之帳面金額與其課稅基礎之暫時性差異予以衡量認列。

對於未使用之課稅損失及未使用所得稅抵減遞轉後期，與可減除暫時性差異，在很有可能未來課稅所得可供使用之範圍內，認列為遞延所得稅資產。並於每一報導日予以重評估，就相關所得稅利益非屬很有可能實現之範圍內予以調減；或在變成很有可能足額課稅所得之範圍內迴轉原已減少之金額。

遞延所得稅係以預期暫時性差異迴轉時之稅率衡量，採用報導日之法定稅率或實質性立法稅率為基礎。

環德電子工業股份有限公司財務報告附註(續)

本公司僅於同時符合下列條件時，始將遞延所得稅資產及遞延所得稅負債互抵：

- 1.有法定執行權將當期所得稅資產及當期所得稅負債互抵；且
- 2.遞延所得稅資產及遞延所得稅負債與下列由同一稅捐機關課徵所得稅之納稅主體之一有關：
 - (1)同一納稅主體；或
 - (2)不同納稅主體，惟各主體意圖在重大金額之遞延所得稅資產預期回收及遞延所得稅負債預期清償之每一未來期間，將當期所得稅負債及資產以淨額基礎清償，或同時實現資產及清償負債。

(十六)每股盈餘

本公司列示歸屬於本公司普通股權益持有人之基本及稀釋每股盈餘。本公司基本每股盈餘係以歸屬於本公司普通股權益持有人之損益，除以當期加權平均流通在外普通股股數計算之。稀釋每股盈餘則係將歸屬於本公司普通股權益持有人之損益及加權平均流通在外普通股股數，分別調整所有潛在稀釋普通股之影響後計算之。本公司之潛在稀釋普通股係員工酬勞估計數。

(十七)部門資訊

營運部門係本公司之組成部分，從事可能賺得收入並發生費用(包括與本公司內其他組成部分間交易相關之收入及費用)之經營活動。所有營運部門之營運結果均定期由本公司主要營運決策者複核，以制定分配資源予該部門之決策並評量其績效。各營運部門均具單獨之財務資訊。

五、重大會計判斷、估計及假設不確定性之主要來源

管理階層依金管會認可之國際會計準則編製本財務報告時，必須作出判斷、估計及假設，其將對會計政策之採用及資產、負債、收益及費用之報導金額有所影響。實際結果可能與估計存有差異。

管理當局持續檢視估計及基本假設，會計估計變動於變動期間及受影響之未來期間予以認列。

對於假設及估計之不確定性具有導致資產及負債帳面金額於下個財務年度重大調整之重大風險，其相關資訊如下：

存貨之評價，由於存貨須以成本與淨變現價值孰低衡量，本公司評估報導日存貨因正常損耗、過時陳舊或無市場銷售價值之金額，並將存貨成本沖減至淨變現價值。此存貨評價主要係依未來特定期間內之產品需求為估計基礎，故可能因產業快速變遷而產生重大變動。存貨評價估列情形請詳附註六(三)。

璟德電子工業股份有限公司財務報告附註(續)

六、重要會計項目之說明

(一)現金及約當現金

	<u>111.12.31</u>	<u>110.12.31</u>
現金	\$ 25	25
活期存款	152,242	220,607
定期存款	444,100	211,378
附賣回債券投資	-	20,000
	<u>\$ 596,367</u>	<u>452,010</u>

截至民國一一一年及一一〇年十二月三十一日止，因流動性考量轉列其他金融資產—流動項下銀行定期存款金額分別為322,450千元及215,850千元。

本公司金融資產及負債之利率風險及敏感度分析之揭露請詳附註六(十四)。

(二)應收票據及帳款淨額(含關係人及非關係人)

	<u>111.12.31</u>	<u>110.12.31</u>
應收票據	\$ 201	334
應收帳款	218,146	253,920
應收關係人款	66,878	307,600
減：備抵損失—非關係人	(2,183)	(2,542)
備抵損失—關係人	(669)	(3,076)
	<u>\$ 282,373</u>	<u>556,236</u>
應收票據與帳款淨額	<u>\$ 216,164</u>	<u>251,712</u>
應收關係人帳款淨額	<u>\$ 66,209</u>	<u>304,524</u>

本公司針對所有應收票據及應收帳款採用簡化作法估計預期信用損失，亦即使用存續期間預期信用損失衡量，為此衡量目的，該等應收票據及應收帳款係按代表客戶依據合約條款支付所有到期金額能力之共同信用風險特性予以分組，並已納入前瞻性之資訊。本公司民國一一一年及一一〇年十二月三十一日應收票據及應收帳款之預期信用損失分析如下：

	<u>111.12.31</u>		
	應收票據及 帳款帳面金額	存續期間預期 信用損失率	備抵存續期間 預期信用損失
未逾期	\$ 284,140	1%~2%	2,841
逾期0~30天內	1,085	1%~2%	11
	<u>\$ 285,225</u>		<u>2,852</u>

環德電子工業股份有限公司財務報告附註(續)

	110.12.31		
	應收票據及 帳款帳面金額	存續期間預期 信用損失率	備抵存續期間 預期信用損失
未逾期	\$ 559,193	1%~2%	5,592
逾期0~30天內	2,658	1%~2%	26
逾期31~120天	3	1%~2%	-
	\$ 561,854		5,618

本公司應收票據及應收帳款之備抵損失變動表如下：

	111年度	110年度
期初餘額	\$ 5,618	3,828
認列之減損損失(迴轉利益)	(2,766)	1,790
期末餘額	\$ 2,852	5,618

本公司對商品銷售之平均授信期間為30天至150天。

民國一一年及一〇年十二月三十一日，本公司應收票據及帳款均未有提供質押擔保之情形。其餘信用風險資訊請詳附註六(十四)。

(三)存 貨

	111.12.31	110.12.31
原物料	\$ 46,071	85,915
在製品及半成品	60,040	164,846
製成品及商品存貨	79,897	68,186
	\$ 186,008	318,947

民國一一年度及一〇年度認列為銷貨成本之存貨成本分別為901,529千元及1,189,885千元；民國一一年度及民國一〇年度因存貨沖減至淨變現價值認列存貨跌價及呆滯損失分別為31,713千元及21,550千元，並已認列為銷貨成本。

民國一一年及一〇年十二月三十一日，本公司之存貨均未有提供作質押擔保之情形。

環德電子工業股份有限公司財務報告附註(續)

(四)不動產、廠房及設備

本公司民國一一一年度及一一〇年度不動產、廠房及設備之成本及折舊變動明細如下：

	土 地	房屋及 建 築	機器設備	辦 公 及 其他設備	未完工程 及 待驗設備	總 計
成本：						
民國111年1月1日餘額	\$ 248,651	1,318,635	3,110,245	285,810	257,610	5,220,951
增 添	-	10,807	27,711	2,226	97,130	137,874
重 分 類	-	18,300	158,413	6,488	(183,201)	-
處 分	-	-	(37,453)	(3,828)	-	(41,281)
民國111年12月31日餘額	<u>\$ 248,651</u>	<u>1,347,742</u>	<u>3,258,916</u>	<u>290,696</u>	<u>171,539</u>	<u>5,317,544</u>
民國110年1月1日餘額	\$ 248,651	360,125	2,127,517	218,419	1,504,465	4,459,177
增 添	-	58,279	83,828	15,541	623,579	781,227
重 分 類	-	900,231	944,426	53,095	(1,870,434)	27,318
處 分	-	-	(45,526)	(1,245)	-	(46,771)
民國110年12月31日餘額	<u>\$ 248,651</u>	<u>1,318,635</u>	<u>3,110,245</u>	<u>285,810</u>	<u>257,610</u>	<u>5,220,951</u>
折舊：						
民國111年1月1日餘額	\$ -	298,989	1,811,518	178,561	-	2,289,068
折 舊	-	66,798	267,676	27,543	-	362,017
處 分	-	-	(37,453)	(3,828)	-	(41,281)
民國111年12月31日餘額	<u>\$ -</u>	<u>365,787</u>	<u>2,041,741</u>	<u>202,276</u>	<u>-</u>	<u>2,609,804</u>
民國110年1月1日餘額	\$ -	263,267	1,639,887	155,250	-	2,058,404
折 舊	-	35,722	217,157	24,556	-	277,435
處 分	-	-	(45,526)	(1,245)	-	(46,771)
民國110年12月31日餘額	<u>\$ -</u>	<u>298,989</u>	<u>1,811,518</u>	<u>178,561</u>	<u>-</u>	<u>2,289,068</u>
帳面價值：						
民國111年12月31日	<u>\$ 248,651</u>	<u>981,955</u>	<u>1,217,175</u>	<u>88,420</u>	<u>171,539</u>	<u>2,707,740</u>
民國110年1月1日	<u>\$ 248,651</u>	<u>96,858</u>	<u>487,630</u>	<u>63,169</u>	<u>1,504,465</u>	<u>2,400,773</u>
民國110年12月31日	<u>\$ 248,651</u>	<u>1,019,646</u>	<u>1,298,727</u>	<u>107,249</u>	<u>257,610</u>	<u>2,931,883</u>

擔 保

民國一一一年及一一〇年十二月三十一日已作為短期借款額度擔保之明細，請詳附註八。

環德電子工業股份有限公司財務報告附註(續)

(五)無形資產

本公司民國一一一年度及一一〇年度無形資產為技術授權金，其成本、攤銷及減損損失明細如下：

	<u>111年度</u>	<u>110年度</u>
成本：		
期初餘額	\$ 3,900	4,000
本期新增	1,000	900
本期減少	-	(1,000)
期末餘額	<u>\$ 4,900</u>	<u>3,900</u>
攤銷及減損損失：		
期初餘額	\$ 1,112	1,308
本期攤銷	847	804
本期減少	-	(1,000)
期末餘額	<u>\$ 1,959</u>	<u>1,112</u>
期初帳面價值	<u>\$ 2,788</u>	<u>2,692</u>
期末帳面價值	<u>\$ 2,941</u>	<u>2,788</u>

民國一一一年度及一一〇年度無形資產之攤銷費用列報於綜合損益表下項目，請詳附註十二(一)。

民國一一一年及一一〇年十二月三十一日本公司之無形資產均未有提供作質押擔保之情形。

(六)其他流動負債

本公司其他流動負債之明細如下：

	<u>111.12.31</u>	<u>110.12.31</u>
應付費用	\$ 143,246	174,710
合約負債	13,187	10,452
應付董事酬勞	5,596	20,614
其他	2,829	3,655
	<u>\$ 164,858</u>	<u>209,431</u>

上述應付費用係物料消耗、保險、勞務費及水電費等。

環德電子工業股份有限公司財務報告附註(續)

(七)員工福利

1.確定福利計畫

本公司確定福利義務現值與計畫資產公允價值之調節如下：

	<u>111.12.31</u>	<u>110.12.31</u>
確定福利義務之現值	\$ 12,654	17,610
計畫資產之公允價值	<u>(19,168)</u>	<u>(18,460)</u>
淨確定福利資產	<u>\$ (6,514)</u>	<u>(850)</u>

本公司之確定福利計畫提撥至台灣銀行之勞工退休準備金專戶。適用勞動基準法之每位員工之退休支付，係依據服務年資所獲得之基數及其退休前六個月之平均薪資計算。

(1)計畫資產組成

本公司依勞動基準法提撥之退休基金係由勞動部勞動基金運用局（以下簡稱勞動基金局）統籌管理，依「勞工退休基金收支保管及運用辦法」規定，基金之運用，其每年決算分配之最低收益，不得低於依當地銀行二年定期存款利率計算之收益。

截至報導日，本公司之台灣銀行勞工退休準備金專戶餘額計19,168千元。勞工退休基金資產運用之資料包括基金收益率以及基金資產配置，請詳勞動部勞動基金運用局網站公布之資訊。

(2)確定福利義務現值之變動

本公司民國一一一年度及一一〇年度確定福利義務現值變動如下：

	<u>111年度</u>	<u>110年度</u>
1月1日確定福利義務	\$ 17,610	17,168
當期服務成本及利息	156	153
淨確定福利負債(資產)再衡量數		
—因人口統計假設變動所產生之精算損益	-	446
—因財務假設變動所產生之精算損益	(2,434)	-
—確定福利義務之損(益)	(1,202)	(157)
計畫支付之福利	<u>(1,476)</u>	<u>-</u>
12月31日確定福利義務	<u>\$ 12,654</u>	<u>17,610</u>

環德電子工業股份有限公司財務報告附註(續)

(3)計畫資產公允價值之變動

本公司民國一一一年度及一一〇年度確定福利計畫資產公允價值之變動如下：

	<u>111年度</u>	<u>110年度</u>
1月1日計畫資產之公允價值	\$ 18,460	17,461
利息收入	141	133
計畫參與者之提撥	646	690
淨確定福利負債(資產)再衡量數		
—計畫資產報酬(不含當期利息)	1,397	176
計畫已支付之福利	<u>(1,476)</u>	<u>-</u>
12月31日計畫資產之公允價值	<u>\$ 19,168</u>	<u>18,460</u>

(4)本公司民國一一一年度及一一〇年度確定福利計畫資產上限影響數之變動數皆為0千元。

(5)認列為損益之費用

本公司民國一一一年度及一一〇年度認列費用之明細如下：

	<u>111年度</u>	<u>110年度</u>
當期服務成本	\$ 25	25
淨確定福利資產淨利息	<u>(9)</u>	<u>(5)</u>
	<u>\$ 16</u>	<u>20</u>
營業成本	\$ 8	11
推銷費用	2	2
管理費用	3	3
研究發展費用	<u>3</u>	<u>4</u>
	<u>\$ 16</u>	<u>20</u>
計畫資產實際報酬	<u>\$ 1,537</u>	<u>309</u>

(6)認列為其他綜合損益之精算損益

本公司民國一一一年度及一一〇年度認列為其他綜合損益之精算損益如下：

	<u>111年度</u>	<u>110年度</u>
1月1日累積餘額	\$ (234)	(121)
本期認列	<u>5,032</u>	<u>(113)</u>
12月31日累積餘額	<u>\$ 4,798</u>	<u>(234)</u>

環德電子工業股份有限公司財務報告附註(續)

(7)精算假設

本公司於財務報導日用於決定確定福利義務現值之主要精算假設如下：

	111.12.31	110.12.31
折現率	2%	0.75%
未來薪資增加	2%	2.00%

本公司預計於民國一一一年度報導日後之一年內支付予確定福利計畫之提撥金額為624千元。

確定福利計畫之加權平均存續期間為15.11年。

(8)敏感度分析

民國一一一年及一一〇年十二月三十一日當採用之主要精算假設變動對確定福利義務現值之影響如下：

	對確定福利義務之影響	
	增加0.25%	減少0.25%
111年12月31日		
折現率	\$ (429)	447
未來調薪增加	439	(423)
110年12月31日		
折現率	(610)	638
未來調薪增加	620	(596)

上述之敏感度分析係基於其他假設不變的情況下分析單一假設變動之影響。實務上許多假設的變動則可能是連動的。敏感度分析係與計算資產負債表之淨退休金負債所採用的方法一致。

本期編製敏感度分析所使用之方法與假設與前期相同。

2.確定提撥計畫

本公司之確定提撥計畫係依勞工退休金條例之規定，依勞工每月工資6%之提繳率，提撥至勞工保險局之勞工退休金個人專戶。在此計畫下本公司提撥固定金額至勞工保險局後，即無支付額外金額之法定或推定義務。

本公司民國一一一年度及一一〇年度確定提撥退休金辦法下之退休金費用分別為9,121千元及11,822千元，已提撥至勞工保險局。

環德電子工業股份有限公司財務報告附註(續)

(八)所得稅

1.所得稅費用

本公司民國一一一年度及一一〇年度之所得稅費用明細如下：

	111年度	110年度
當期所得稅費用		
當期產生	\$ 76,726	260,446
調整前期之當期所得稅	3,710	1,152
	80,436	261,598
遞延所得稅費用		
暫時性差異之發生及迴轉	(6,960)	(3,452)
所得稅費用	<u>\$ 73,476</u>	<u>258,146</u>

本公司民國一一一年度及一一〇年度皆無直接認列於權益及其他綜合損益之所得稅。

本公司民國一一一年度及一一〇年度所得稅費用與稅前淨利之關係調節如下：

	111年度	110年度
稅前淨利	\$ 348,829	1,284,971
依本公司所在地國內稅率計算之所得稅	69,766	256,994
前期所得稅(高)低估	3,710	1,152
	<u>\$ 73,476</u>	<u>258,146</u>

2.遞延所得稅資產及負債

已認列之遞延所得稅資產

本公司已認列之遞延所得稅資產及其個別之所得稅影響數及變動如下：

	110.1.1		認列於 其他綜合 損益		110.12.31		認列於 其他綜合 損益		111.12.31	
	(損)	益	(損)	益	(損)	益	(損)	益	(損)	益
遞延所得稅資產：										
未實現兌換損失淨額 \$	1,565	695	-	-	2,260	870	-	-	3,130	-
備抵存貨呆滯及跌價 損失	5,710	2,757	-	-	8,467	6,090	-	-	14,557	-
遞延所得稅資產	<u>\$ 7,275</u>	<u>3,452</u>	<u>-</u>	<u>-</u>	<u>10,727</u>	<u>6,960</u>	<u>-</u>	<u>-</u>	<u>17,687</u>	<u>-</u>

3.本公司營利事業所得稅結算申報已奉稽徵機關核定至民國一〇九年度。

4.本公司民國一一〇年度營利事業所得稅結算申報因適用台財稅字第11004582620號令辦理分期繳納稅捐，截至一一一年十二月三十一日止，本公司尚未支付款項為134,166千元。

璟德電子工業股份有限公司財務報告附註(續)

(九)資本及其他權益

1.股本

民國一一年及一〇年十二月三十一日，本公司額定股本總額皆為1,500,000千元，其中90,000千元係保留供認股權憑證行使認股權使用，實收股本皆為690,162千元，每股面額均為10元。

2.資本公積

民國一一年及一〇年十二月三十一日本公司之資本公積皆係發行普通股股票溢價產生，金額均為573,532千元。

依公司法規定，資本公積需優先填補虧損後，始得按股東原有股份之比例以已實現之資本公積發給新股或現金。前項所稱之已實現資本公積，包括超過票面金額發行股票所得之溢額及受領贈與之所得。依發行人募集與發行有價證券處理準則規定，得撥充資本之資本公積，每年撥充之合計金額，不得超過實收資本額百分之十。

3.保留盈餘

依本公司章程規定，每年度決算如有盈餘，依下列順序分派之：

- (1)提繳稅款。
- (2)彌補歷年虧損。
- (3)提列百分之十為法定盈餘公積，但法定盈餘公積已達資本總額時不在此限。
- (4)依法令或主管機關規定提列或迴轉特別盈餘公積。
- (5)其餘連同以前年度累積未分配盈餘，由董事會依本條第二項股利政策擬具盈餘分派案，經股東會議決議後分派之。

本公司所屬產業正處於成長階段，分派股利之政策，須視公司目前及未來之投資環境、資金需求、國內外競爭狀況及資本預算等因素，兼顧股東利益、平衡股利及公司長期財務規劃等，每年依法由董事會擬具分派案，經股東會決議後分派之。本公司股東紅利分派得以現金或股票方式發放，股東現金紅利分派之比例不低於股東紅利總額之百分之十。

4.法定盈餘公積

公司無虧損時，得經股東會決議，以法定盈餘公積發給新股或現金，惟以該項公積超過實收資本額百分之二十五之部分為限。

5.特別盈餘公積

依金管會規定，本公司於分派可分配盈餘時，就當年度發生之帳列其他股東權益減項淨額，自當期損益與前期未分配盈餘提列相同數額之特別盈餘公積；屬前期累積之其他股東權益減項金額，則自前期未分配盈餘補提列特別盈餘公積不得分派。嗣後其他股東權益減項數額有迴轉時，得就迴轉部分分派盈餘。

環德電子工業股份有限公司財務報告附註(續)

6.盈餘分配

本公司分別於民國一一一年六月十七日及一一〇年八月二十三日經股東常會決議分派民國一一〇年度及一〇九年度盈餘分配案，分派之每股股利如下：

	<u>110年度</u>	<u>109年度</u>
普通股每股股利(元)：		
現金	<u>\$ 8.00</u>	<u>10.80</u>

上述實際盈餘分配情形與本公司董事會決議內容並無差異，相關資訊可至公開資訊觀測站查詢。

本公司於民國一一二年二月二十一日經董事會擬議民國一一一年度盈餘分配案，分配之每股現金股利為3.59元，尚待股東常會決議，相關資訊可俟本公司相關會議決議後至公開資訊觀測站查詢。

(十)每股盈餘

本公司基本及稀釋每股盈餘之計算如下：

	<u>111年度</u>	<u>110年度</u>
基本每股盈餘：		
歸屬於本公司普通股權益持有人之本期淨利	<u>\$ 275,353</u>	<u>1,026,825</u>
普通股加權平均流通在外股數(千股)	<u>69,016</u>	<u>69,016</u>
基本每股盈餘(元)	<u>\$ 3.99</u>	<u>14.88</u>
稀釋每股盈餘：		
歸屬於本公司普通股權益持有人之本期淨利	<u>\$ 275,353</u>	<u>1,026,825</u>
普通股加權平均流通在外股數(千股)(基本)	69,016	69,016
得採股票發行之員工酬勞	102	196
普通股加權平均流通在外股數(千股)(稀釋)	<u>69,118</u>	<u>69,212</u>
稀釋每股盈餘(元)	<u>\$ 3.98</u>	<u>14.84</u>

環德電子工業股份有限公司財務報告附註(續)

(十一)客戶合約之收入

收入之細分：

	<u>111年度</u>	<u>110年度</u>
主要地區市場		
中國大陸	\$ 598,500	1,166,758
美國	396,507	971,125
台灣	297,032	414,560
其他	<u>173,243</u>	<u>293,861</u>
	<u>\$ 1,465,282</u>	<u>2,846,304</u>
主要產品		
高頻積層陶瓷整合型元件及模組	<u>\$ 1,465,282</u>	<u>2,846,304</u>

合約餘額：

	<u>111.12.31</u>	<u>110.12.31</u>	<u>110.1.1</u>
應收票據	\$ 201	334	167
應收帳款	218,146	253,920	235,372
應收關係人款	66,878	307,600	147,273
減：備抵損失—非關係人	(2,183)	(2,542)	(2,355)
備抵損失—關係人	<u>(669)</u>	<u>(3,076)</u>	<u>(1,473)</u>
	<u>\$ 282,373</u>	<u>556,236</u>	<u>378,984</u>
應收票據與帳款淨額	<u>\$ 216,164</u>	<u>251,712</u>	<u>233,184</u>
應收關係人帳款淨額	<u>\$ 66,209</u>	<u>304,524</u>	<u>145,800</u>

應收帳款及其減損之揭露請詳附註六(二)。

截至民國一一一年及一一〇年十二月三十一日及民國一一〇年一月一日，本公司合約負債餘額分別為13,187千元、10,452千元及45,052千元，帳列其他流動負債項下。

合約負債之變動主要係本公司依合約預收款項，將於移轉商品予客戶時認列收入，民國一一一年及一一〇年一月一日合約負債期初餘額於民國一一一年度及一一〇年度認列為收入之金額分別為7,882千元及42,482千元。

合約負債主要係因高頻積層陶瓷整合型元件及模組銷售合約預收款項產生，本公司將於該產品交付予客戶時轉列收入。

璟德電子工業股份有限公司財務報告附註(續)

(十二)營業外收入及支出

其他收入：

	111年度	110年度
政府補助收入	\$ -	5,348
其他收入	392	387
	<u>\$ 392</u>	<u>5,735</u>

(十三)員工及董事酬勞

依本公司章程規定，年度如有獲利，應提撥不高於百分之一點五為董事酬勞及不低於百分之五為員工酬勞。但公司尚有累計虧損時，應先保留彌補數額。前項所稱獲利係指稅前淨利扣除董事酬勞及員工酬勞前之利益。員工酬勞得以股票或現金為之，其發給股票或現金之對象，得包括符合一定條件之從屬公司員工。

本公司民國一一一年度及一一〇年度員工酬勞提列金額分別為18,654千元及68,715千元，董事酬勞提列金額分別為5,596千元及20,614千元，係以本公司各該段期間之稅前淨利扣除員工酬勞及董事酬勞前之金額乘上本公司章程訂定之員工酬勞及董事酬勞分派成數為估計基礎，並分別列報為各該段期間之營業成本或營業費用。若次年度實際分派金額與估列數有差異時，則依會計估計變動處理，並將該差異之影響認列為次年度損益。如董事會決議採股票發放員工酬勞，股票酬勞之股數計算基礎係依據董事會決議前一日之普通股收盤價計算。

前述董事會決議分派之員工及董事酬勞金額與本公司民國一一一年度及一一〇年度財務報告估列金額並無差異，相關資訊可至公開資訊觀測站查詢。

(十四)金融工具

1.信用風險

(1)信用風險之暴險

金融資產及合約資產之帳面金額代表最大信用暴險金額。

(2)信用風險集中之情況

本公司之客戶集中在廣大之電子產業客戶群，於民國一一一年及一一〇年十二月三十一日應收票據及帳款(含關係人款)餘額中分別有72%及76%係分別由五家客戶組成。應收票據及應收帳款之信用風險暴險資訊請詳附註六(二)。

民國一一一年及一一〇年十二月三十一日本公司活期存款及定期存款存放於國內某一家金融機構之餘額佔本公司現金及約當現金與其他金融資產餘額分別為70%及64%，使本公司有信用風險集中之情形。為降低現金風險，本公司定期持續評估該銀行之財務狀況及信用評等，預期不致有重大損失。

璟德電子工業股份有限公司財務報告附註(續)

(3)攤銷後成本衡量之金融資產之信用風險

本公司按攤銷後成本衡量之金融資產包括現金及約當現金、應收票據及應收帳款及帳列其他金融資產之定期存款等，其信用風險暴險資訊請詳附註六(一)及(二)。

上開均為信用風險低之金融資產，因此按十二個月預期信用損失金額衡量該期間之備抵損失（本公司如何判定信用風險低之說明請詳附註四(六)）。

2.流動性風險

下表為金融負債之合約到期日分析，其金額包含估計利息之影響。

	帳面金額 (即合約現金流量) 6個月以內	
111年12月31日		
非衍生金融負債		
應付帳款	\$ 30,109	30,109
應付工程及設備款	32,535	32,535
	\$ 62,644	62,644
110年12月31日		
非衍生金融負債		
應付帳款	\$ 32,774	32,774
應付工程及設備款	103,550	103,550
	\$ 136,324	136,324

本公司並不預期到期日分析之現金流量發生時點會顯著提早，或實際金額會有顯著不同。

3.匯率風險

(1)匯率風險之暴險

本公司暴露於重大外幣匯率風險之金融資產及負債如下：

	111.12.31			110.12.31		
	外幣	匯率	台幣	外幣	匯率	台幣
<u>金融資產</u>						
<u>貨幣性項目</u>						
美金	\$ 21,340	30.660	654,284	21,134	27.630	583,932
日圓	614,481	0.2304	141,576	833,735	0.2385	198,846
<u>金融負債</u>						
<u>貨幣性項目</u>						
美金	401	30.760	12,335	146	27.730	4,049
日圓	47,943	0.2344	11,238	73,963	0.2425	17,936

璟德電子工業股份有限公司財務報告附註(續)

(2) 敏感性分析

本公司之匯率風險主要來自於以外幣計價之現金及約當現金、應收帳款、應付帳款及應付工程及設備款等，於換算時產生外幣兌換損益。於民國一一年及一一〇年十二月三十一日當新台幣相對於美金及日圓貶值或升值1%，而其他所有因素維持不變之情況下，民國一一一年度及一一〇年度之稅後淨利將分別增加或減少6,178千元及6,086千元。兩期分析係採用相同基礎。

(3) 貨幣性項目之兌換

本公司貨幣性項目之兌換損益(含已實現及未實現)換算為功能性貨幣之新台幣金額如下：

台幣	111年度		110年度	
	兌換(損)益	平均匯率	兌換(損)益	平均匯率
	\$ 41,911	-	(24,448)	-

4. 利率風險

本公司之金融資產及金融負債利率暴險於本附註之流動性風險管理中說明。

下列敏感度分析係依衍生及非衍生工具之利率暴險而決定。對於浮動利率負債，其分析方式係假設報導日流通在外之負債金額於整年度皆流通在外。本公司內部向主要管理階層報告利率時所使用之變動率為利率增加或減少1%，此亦代表管理階層對利率之合理可能變動範圍之評估。

本公司之利率風險主要來自於所持有變動利率之銀行存款。當利率增加/減少1%，在其他變數維持不變之情況下，民國一一一年度及一一〇年度之稅後淨利將分別增加或減少7,350千元及5,343千元。

5. 公允價值資訊

本公司之非衍生性短期金融工具以其在資產負債表上之帳面價值估計其公允價值；因為此類金融工具到期日甚近，故其帳面價值應屬估計公允價值之合理基礎。此方法應用於包含現金及約當現金、應收票據及帳款淨額(含關係人)及其他金融資產等按攤銷後成本衡量之金融資產，以及包含應付帳款及應付工程及設備款之按攤銷後成本衡量之金融負債。

(十五) 財務風險管理

1. 概要

本公司因金融工具之使用而暴露於下列風險：

- (1) 信用風險
- (2) 流動性風險
- (3) 市場風險

璟德電子工業股份有限公司財務報告附註(續)

本附註表達本公司上述各項風險之暴險資訊、本公司衡量及管理風險之目標、政策及程序。進一步量化揭露請詳財務報告各該附註。

2.風險管理架構

本公司訂有風險管理政策，設有風險辨識、衡量、監督及控管之風險管理機制。董事會為風險管理之最高單位，負責發展及控管風險管理政策，透過各風險管理單位執行日常風險控管，並由定期管理會議及內部稽核持續監控風險管理之有效運作。如依相關法令規定需經董事會核可之事項，則由董事會決議後行之。

3.信用風險

信用風險係本公司因客戶或金融工具之交易對手無法履行合約義務而產生財務損失之風險，主要來自於本公司應收客戶之帳款及現金及約當現金。

(1)應收帳款

本公司已建立授信政策，並依該政策在給予標準之付款及運送條件及條款前，須針對每一新客戶個別分析其信用評等。採購限額依個別客戶建立並經定期覆核。未符合本公司基準信用評等之客戶僅得以預收基礎與本公司進行交易。

銷售貨物若具有保留所有權條款，在未付款的情況下本公司可擁有擔保請求權。本公司對應收帳款並未要求擔保品。

(2)投資

銀行存款及帳列流動資產之其他金融資產係固定收益投資此類金融工具之信用風險，係由本公司財務部門衡量並監控。由於本公司之交易對象及履約他方均係信用良好之銀行，無重大之履約疑慮，故無重大之信用風險。

(3)保證

本公司政策規定禁止為他人背書保證。民國一一年及一一〇年十二月三十一日，本公司除關稅保證外，均無提供任何背書保證。

4.流動性風險

流動性風險係本公司無法交付現金或其他金融資產以清償金融負債，未能履行相關義務之風險。本公司之資本及營運資金足以支應履行所有合約義務，故未有因無法籌措資金以履行合約義務之流動性風險。

5.市場風險

市場風險係指因市場價格變動，如匯率、利率、權益工具價格變動，而影響本公司之收益或所持有金融工具價值之風險。市場風險管理之目標係管控市場風險之暴險程度在可承受範圍內，並將投資報酬最佳化。

(1)匯率風險

本公司暴露於非以功能性貨幣計價之銷售及採購交易所產生之匯率風險。本公司之功能性貨幣為新台幣。該等交易主要之計價貨幣有新台幣、美元及日圓。

璟德電子工業股份有限公司財務報告附註(續)

本公司設有匯率風險管理機制，相關外幣計價之貨幣性資產及負債，當發生短期不平衡時藉由以即時匯率買進或賣出外幣，以確保淨暴險保持在可接受之水準。此外，亦可採取遠匯避險模式對外幣淨部位進行風險控制。

(2)利率風險

本公司之銀行存款係屬浮動利率之金融資產，故市場利率變動將使銀行存款之有效利率隨之變動，而使其未來現金流量產生波動。

(十六)資本管理

董事會之政策係維持健全之資本基礎，以維繫投資人、債權人及市場之信心以及支持未來營運之發展。資本包含本公司之股本、資本公積及保留盈餘。由董事會控管資本報酬率，同時控管普通股股利水準。

截至民國一十一年十二月三十一日止，本公司資本管理之方式與民國一〇年一致。

報導日之負債資本比率如下：

	<u>111.12.31</u>	<u>110.12.31</u>
負債總額	\$ <u>592,977</u>	<u>695,812</u>
權益總額	\$ <u>3,554,225</u>	<u>3,825,969</u>
負債資本比率	<u>16.68%</u>	<u>18.19%</u>

七、關係人交易

(一)關係人之名稱及關係

於本財務報告之涵蓋期間內與本公司有交易之關係人如下：

<u>關係人名稱</u>	<u>與本公司之關係</u>
Johanson Technology Inc. (JOHANSON)	本公司之法人董事
Scientific Components Corporation (doing business as <u>Mini-Circuits(MINI-CKT)</u>)	本公司之法人董事

(二)與關係人間之重大交易事項

1.營業收入

本公司對關係人之重大銷售金額如下：

	<u>111年度</u>	<u>110年度</u>
本公司之主要管理人員－JOHANSON	\$ 218,350	699,074
本公司之主要管理人員－MINI-CKT	<u>169,970</u>	<u>256,991</u>
	<u>\$ 388,320</u>	<u>956,065</u>

環德電子工業股份有限公司財務報告附註(續)

2. 應收關係人款項

本公司應收關係人款項明細如下：

關係人類別	帳列項目	111.12.31	110.12.31
主要管理人員—JOHANSON	應收關係人帳款	\$ 58,242	280,461
	備抵損失	(583)	(2,805)
主要管理人員—MINI-CKT	應收關係人帳款	8,636	27,139
	備抵損失	(86)	(271)
		\$ 66,209	304,524

本公司銷貨予關係人之價格係以一般市場價格為基準，考量銷售區域、銷售數量不同等因素而酌予調整；收款條件為30天至150天，一般客戶之銷售交易授信條件則視個別客戶之過去交易往來經驗及債信評估結果決定採預收貨款或月結30天至120天。

3. 購買消耗品

本公司於民國一一一年度及一一〇年度向關係人Johanson購買零配件及委託設計服務金額分別為0千元及832千元，截至民國一一一年及一一〇年十二月三十一日止，上述款項皆已支付。

(三) 主要管理人員交易

董事及其他主要管理人員報酬包括：

	111年度	110年度
短期福利	\$ 30,691	154,213
退職後福利	108	108
	\$ 30,799	154,321

八、質押之資產

本公司提供質押擔保之資產帳面價值明細如下：

資產名稱	質押擔保標的	111.12.31	110.12.31
土地(帳列不動產、廠房及設備)	短期借款額度擔保	\$ 168,944	168,944

九、重大或有負債及未認列之合約承諾

(一) 本公司民國一一一年及一一〇年十二月三十一日已開立未使用之信用狀分別為16,938千元及77,634千元。其期間多為一個月至六個月不等，主要係為本公司購買設備及原物料所開立之信用狀。

(二) 本公司於民國一一一年及一一〇年十二月三十一日已訂購或簽約尚未支付之設備及工程款分別約為49,327千元及156,429千元。

環德電子工業股份有限公司財務報告附註(續)

(三)本公司為進口貨物先放後稅，委由銀行開立保證函予財政部台北關稅局，保證期間分別自民國一一一年七月二日至一一二年七月一日及一一〇年七月二日至一一一年七月一日，截至民國一一一年及一一〇年十二月三十一日止，銀行已開立之保證函金額分別為2,000千元及3,000千元。

十、重大之災害損失：無。

十一、重大之期後事項：無。

十二、其他

(一)員工福利、折舊、折耗及攤銷費用功能別彙總如下：

功 能 別 性 質 別	111年度			110年度		
	屬於營業 成本者	屬於營業 費用者	合 計	屬於營業 成本者	屬於營業 費用者	合 計
員工福利費用						
薪資費用	117,717	82,030	199,747	203,305	154,689	357,994
勞健保費用	14,915	8,296	23,211	19,794	8,210	28,004
退休金費用	5,489	3,648	9,137	8,006	3,836	11,842
董事酬金	5,092	684	5,776	18,759	2,018	20,777
其他員工福利費用	5,775	2,440	8,215	7,822	3,331	11,153
折舊費用	312,044	49,973	362,017	241,751	35,684	277,435
攤銷費用	2,855	919	3,774	2,202	804	3,006

本公司民國一一一年度及一一〇年度員工福利費用額外資訊如下：

	111年度	110年度
員工人數	<u>295</u>	<u>395</u>
未兼任員工之董事人數	<u>10</u>	<u>10</u>
平均員工福利費用	<u>\$ 843</u>	<u>1,062</u>
平均員工薪資費用	<u>\$ 701</u>	<u>930</u>
平均員工薪資費用調整情形	<u>(25)%</u>	
監察人酬金	<u>\$ -</u>	<u>-</u>

註：本公司設置審計委員會取代監察人之職務。

環德電子工業股份有限公司財務報告附註(續)

本公司薪資報酬政策(包括董事、經理人及員工)資訊如下：

本公司董事所支領的酬金，係依據本公司章程等規定辦理；章程明定如公司有獲利時，得提撥不高於百分之一點五之董事酬勞，董事酬金績效政策合理性之依循，主要考量董事會績效評估、公司整體之營運績效、產業未來之營運需求與發展、參考個人對公司營運之貢獻度及市場同業水準，給予合理之報酬，並經薪酬委員會建議及董事會討論通過。經理人及員工給付酬金係依據本公司章程、薪資及績效考評相關規定；章程明定如公司有獲利時，得提撥不低於百分之五之員工酬勞，並視個人績效評估(如目標達成率、從業道德與規章遵循)、對公司整體營運貢獻度及市場同業水準議定之。本公司酬金給付政策不致發生重大不確定之未來風險。

(二)營運之季節性：

本公司之營運未明顯受季節性或週期性因素影響。

十三、附註揭露事項

(一)重大交易事項相關資訊

1. 資金貸與他人：無。
2. 為他人背書保證：無。
3. 期末持有有價證券情形(不包含投資子公司、關聯企業及合資權益部分)：無。
4. 累積買進或賣出同一有價證券之金額達新台幣三億元或實收資本額百分之二十以上：無。
5. 取得不動產之金額達新台幣三億元或實收資本額百分之二十以上：

單位：新台幣千元

取得不動產之公司	財產名稱	事實發生日	交易金額	價款支付情形	交易對象	關係	交易對象為關係人者，其前次移轉資料				價格決定之參考依據	取得目的及使用情形	其他約定事項
							所有人	與發行人之關係	移轉日期	金額			
本公司	新建廠房	106.11.7	663,695	647,215	旭源營造工程(股)公司	非關係人	無	無	無	-	投標方式	營運所需	無

6. 處分不動產之金額達新台幣三億元或實收資本額百分之二十以上：無。

7. 與關係人進、銷貨之金額達新台幣一億元或實收資本額百分之二十以上者：

進(銷)貨之公司	交易對象名稱	關係	交易情形				交易條件與一般交易不同之情形及原因		應收(付)票據、帳款		備註
			進(銷)貨	金額	佔總進(銷)貨之比率	授信期間	單價	授信期間	餘額	佔總應收(付)票據、帳款之比率	
本公司	JOHANSON	本公司之法人董事	(銷貨)	218,350	(15)%	月結150天	註	註	58,242	20%	
本公司	MINI-CKT	本公司之法人董事	(銷貨)	169,970	(12)%	月結30天	註	註	8,636	3%	

註：請詳附註七之(二)說明。

8. 應收關係人款項達新台幣一億元或實收資本額百分之二十以上：無。

9. 從事衍生工具交易：無。

環德電子工業股份有限公司財務報告附註(續)

(二)轉投資事業相關資訊：無。

(三)大陸投資資訊：無。

(四)主要股東資訊：

單位：股

主要股東名稱	股份	持有股數	持股比例
郭家福投資股份有限公司		5,485,189	7.94%

本表主要股東資訊係由集保公司以民國一一年十二月三十一日，計算股東持有公司已完成無實體登錄交付之普通股合計達百分之五以上資料。

十四、部門資訊

(一)一般性資訊：

本公司主要經營高頻整合元件與模組之設計、製造及銷售，為單一產業部門，亦未設置國外營運部門。

(二)營運部門資訊：

本公司營運部門資訊與財務報告資訊完全一致，有關部門收入、部門損益及部門資產資訊，請詳資產負債表及綜合損益表。

(三)企業整體資訊：

1.產品別資訊：

本公司之產品為高頻積層陶瓷整合元件及模組，民國一一年度及一一〇年度營業收入金額分別為1,465,282千元及2,846,304千元。

2.地區別資訊：

本公司地區別資訊如下，其中收入係依據客戶所在地理位置為基礎歸類，而非流動資產則依據資產所在地理位置歸類。

	111年度	110年度
中國大陸	\$ 598,500	1,166,758
美國	396,507	971,125
台灣	297,032	414,560
其他	173,243	293,861
	<u>\$ 1,465,282</u>	<u>2,846,304</u>

本公司之非流動資產所在位置皆為台灣，與財務報告資訊完全一致，請詳資產負債表。

璟德電子工業股份有限公司財務報告附註(續)

(四)重要客戶資訊：

本公司對銷售客戶之收入占本公司收入金額之10%以上資訊如下：

	<u>111年度</u>	<u>110年度</u>
丑客戶	\$ 218,350	699,074
辰客戶	176,433	380,374
酉客戶	<u>169,970</u>	<u>256,991</u>
	<u>\$ 564,753</u>	<u>1,336,439</u>

環德電子工業股份有限公司



董事長：雙德投資股份有限公司



代表人 郭建文

